

**Uchwała Nr .....**  
**Rady Miejskiej Trzcianki**  
**z dnia ..... 2020 r.**

**w sprawie wyznaczenia aglomeracji Trzcianka**

Na podstawie art. 18 ust. 2 pkt 15 ustawy z dnia 8 marca 1990 r. o samorządzie gminnym (Dz. U. z 2020 r. poz. 713 ze zm.) oraz 87 ust. 1 i 4 ustawy z dnia 20 lipca 2017 r. Prawo wodne (Dz. U. z 2020 r. poz. 310 ze zm.) Rada Miejska Trzcianki uchwala, co następuje:

**§ 1.** Wyznacza się aglomerację Trzcianka o równoważnej liczbie mieszkańców równej 21 082, zgodnie z załącznikiem Nr 1 uchwały.

**§ 2. 1.** Aglomeracja Trzcianka obejmuje tereny objęte systemem kanalizacji sanitarnej zbiorczej zakończonej oczyszczalnią ścieków zlokalizowaną w miejscowości Trzcianka przy ulicy Wspólnej na działce oznaczonej numerem ewidencyjnym 2194; obręb 0001 miasto Trzcianka.

2. Obszar aglomeracji Trzcianka stanowią miejscowości:

- 1) Trzcianka;
- 2) Biała;
- 3) Radolin;
- 4) Teresin;
- 5) Straduń;
- 6) Smolarnia

w granicach, zgodnie z załącznikiem Nr 2 do uchwały.

**§ 3.** Wykonanie uchwały powierza się Burmistrzowi Trzcianki.

**§ 4.** Uchwała podlega ogłoszeniu w Dzienniku Urzędowym Województwa Wielkopolskiego i wchodzi w życie z dniem 1 stycznia 2021 roku.

## **WYZNACZENIE AGLOMERACJI TRZCIANKA.**

### **1. Cel i zakres opracowania.**

Zgodnie z art. 565 ust. 2 ustawy z dnia 20 lipca 2017 r. Prawo wodne (Dz. U. z 2020 r. poz. 310 ze zm.), zwanej dalej ustawą, obecne akty prawa miejscowego wydane na podstawie ustawy Prawo wodne z 2001 r. zachowują moc, nie dłużej, niż do dnia 31 grudnia 2020 r. Dotychczasowa aglomeracja Trzcianka została wyznaczona na podstawie ustawy Prawo wodne z 2001 r. uchwałą Sejmiku Województwa Wielkopolskiego Nr II/38/2014 z dnia 22 grudnia 2014 r.

Celem opracowania jest wyznaczenie obszaru i granic aglomeracji Trzcianka.

Opracowanie zostało przygotowane zgodnie z rozporządzeniem Ministra Gospodarki Morskiej i Żeglugi Śródlądowej z dnia 27 lipca 2018 r. w sprawie wyznaczania obszarów i granic aglomeracji (Dz. U. z 2018 r. poz. 1586).

Zgodnie z art. 87 ust. 4 ustawy projekt uchwały podlegał uzgodnieniu z właściwą jednostką Wód Polskich – Państwowym Gospodarstwem Wodnym Wody Polskie, Zarząd Zlewni w Pile. Z uwagi na funkcjonowanie na terenie aglomeracji obszarów objętych przynajmniej jedną formą ochrony przyrody, o której mowa w art. 6 ustawy z dnia 16 kwietnia 2004 r. o ochronie przyrody (Dz. U. z 2020 r. poz. 55 ze zm.) lub obszarów mających znaczenie dla Wspólnoty znajdujących się na liście, o której mowa w art. 27 ust. 1 tej ustawy, opracowanie podlegało uzgodnieniu także z Regionalnym Dyrektorem Ochrony Środowiska w Poznaniu.

### **2. Parametry aglomeracji Trzcianka.**

Długość istniejącej sieci kanalizacji sanitarnej na terenie aglomeracji wynosi: 89,4 km. Sieci te obsługują 18 309 mieszkańców aglomeracji oraz 370 osób czasowo przebywających w aglomeracji.

W obszarze aglomeracji Trzcianka znajdują się miejscowości: Trzcianka, Biała, Radolin, Teresin, Straduń, Smolarnia. Zakres aglomeracji uszczegółowiono w stosunku do zakresu aglomeracji w poprzedniej uchwale.

Pozostałe miejscowości gminy Trzcianka nie zostały włączone do aglomeracji, ze względu na wskaźnik koncentracji, który dla obszarów objętych formami ochrony przyrody wynosi minimum 90 mieszkańców na 1 km sieci kanalizacyjnej planowanej do realizacji, a dla pozostałych obszarów przynajmniej 120 mieszkańców na 1 km sieci kanalizacyjnej planowanej do realizacji.

Równoważna liczba mieszkańców (RLM) dla aglomeracji Trzcianka wynosi **21 082** RLM i obejmuje:

- 1) 18.309 RLM pochodzących od stałych mieszkańców aglomeracji;
- 2) 370 RLM pochodzących od osób czasowo przebywających w aglomeracji;
- 3) 2.403 RLM pochodzące od przemysłu odprowadzającego ścieki do istniejącej sieci kanalizacyjnej.

Obliczenie RLM od przemysłu:

Stężenie ścieków z jednostek działalności produkcyjnej odprowadzanych do oczyszczalni, odpowiada stężeniu ścieków komunalnych. Ładunek zanieczyszczeń przyjęto zgodnie ze stężeniem ścieków dopływających.

Ilość ścieków od jednostek działalności produkcyjnej odprowadzanych do oczyszczalni wynosi obecnie (średnio dobowo):

120 000 m<sup>3</sup>/rok; 10 000 m<sup>3</sup>/miesiąc; 400 m<sup>3</sup>/d (25 dni robocze).

Stąd ładunek zanieczyszczeń odprowadzany w ściekach z jednostek działalności produkcyjnej wynosi:

400 m<sup>3</sup>/d x 360,42 g/m<sup>3</sup>= 144 168 g/d

Stąd RLM (przem.) wynosi: 144 168 / 60 = 2 403 Mk

Na terenie aglomeracji 273 osoby korzystają ze zbiorników bezodpływowych, ponadto istnieje 14 przydomowych oczyszczalni ścieków, z których korzysta 56 osób.

Obliczeniowa ilość ścieków odprowadzanych z przydomowych oczyszczalni ścieków do środowiska wynosi (średnio dobowo): 5,04 m<sup>3</sup>/d.

Obliczeniowa ilość ścieków odprowadzana z terenu aglomeracji Trzcianka do oczyszczalni ścieków wynosi (średnio dobowo): 2 076,07 m<sup>3</sup>/d.

Wielkość aglomeracji przekracza 2 000 RLM, a zatem spełnia wymogi określone w art. 86 ust. 1 ustawy.

Aglomeracja posiada mechaniczno- biologiczną oczyszczalnię ścieków z podwyższonym stopniem usuwania związków azotu i fosforu zlokalizowaną w miejscowości Trzcianka przy ulicy Wspólnej (działka oznaczona numerem ewidencyjnym 2194; obręb: 0001 miasto Trzcianka) o przepustowości projektowej Q<sub>śr</sub>/d = 4 000 m<sup>3</sup>/d.

Odbiornikiem ścieków oczyszczonych jest rzeka Trzcianica w kilometrze 7+700. RLM istniejącej oczyszczalni wynosi 21 37 (obliczony z maksymalnego ładunku BZT<sub>5</sub>).

Oczyszczalnia ścieków odprowadza ścieki na podstawie pozwolenia wodno-prawnego z 2014 r. (decyzja Starosty Czarnkowsko- Trzcianieckiego –

nr OS.6223/34/2003 z dnia 21.08.2003r.) ze zmianą w roku 2014 (decyzja Starosty Czarnkowsko - Trzcianeckiego – nr OS.V.6341.104.2014.MF z dnia 31.12.2014r.). Ważność pozwolenia wodno prawnego – do dnia 30.12.2024 r.

Średniodobowa ilość odprowadzanych ścieków wynosi 2 200,00 m<sup>3</sup>/d, maksymalnie rocznie 1 200 000 m<sup>3</sup>/rok.

Parametry oczyszczonych ścieków zgodnie z pozwoleniem wodno-prawnym wynoszą:

- BZT5 – 15 mg O<sub>2</sub>/l;
- CHZT Cr - 125 mg O<sub>2</sub>/l;
- Zawiesina ogólna – 35mg/l;
- Azot ogólny – 15 mg/l;
- Fosfor ogólny – 2 mg/l.

RLM istniejącej oczyszczalni wynosi 21 370 Mk (obliczony z maksymalnego ładunku BZT5).

Ilość ścieków dopływających kanalizacją oraz dowożonych wozami asenizacyjnymi do oczyszczalni ścieków wynosi  $Q_{\text{śrd}} = 2\,080\text{m}^3/\text{d}$  (dane za rok 2019 r.).

Całkowita ilość ścieków odprowadzana ze zbiorczego systemu kanalizacji sanitarnej wyniosła w roku 2019 - 749 451 m<sup>3</sup>/rok. W I półroczu roku 2020 ilość ścieków sanitarnych odprowadzanych do oczyszczalni ścieków w Trzciance wyniosła 369 107 m<sup>3</sup>.

Średnie stężenie zanieczyszczeń w ściekach sanitarnych dopływających na oczyszczalnię w Trzciance w roku 2019 wynosi:

Lp.	oczyszczalnia	średnie roczne wskaźniki zanieczyszczeń w ściekach dopływających do oczyszczalni				
		BZT5	ChZT	Zawiesina ogólna	Azot ogólny	Fosfor ogólny
		mgO <sub>2</sub> /l		mg/l		
<b>1.</b>	<b>Trzcianka</b>	<b>360,42</b>	<b>881,0</b>	<b>468,09</b>	<b>97,5</b>	<b>8,70</b>

Skład ścieków sanitarnych w odprowadzanych z oczyszczalni ścieków w aglomeracji Trzcianka (średnie roczne wskaźniki zanieczyszczeń w ściekach odpływających z oczyszczalni) w roku 2019 przedstawia się następująco:

Lp.	oczyszczalnia	średnie roczne wskaźniki zanieczyszczeń w ściekach odpływających z oczyszczalni				
		BZT5	ChZT	Zawiesina ogólna	Azot ogólny	Fosfor Ogólny
		mgO <sub>2</sub> /l		mg/l		
<b>1.</b>	<b>Trzcianka</b>	<b>3,0</b>	<b>28,25</b>	<b>10,09</b>	<b>11,82</b>	<b>0,24</b>

Ilość ścieków sanitarnych odprowadzanych z podmiotów gospodarczych wynosi 120 000 m<sup>3</sup>/rok (dane za rok 2019). Skład ścieków odprowadzanych z podmiotów nie odbiega od jakości ścieków bytowo-gospodarczych.

Do największych obecnie funkcjonujących zakładów i podmiotów w gminie (w aglomeracji ) Trzcianka należą:

Lp.	Nazwa zakładu	Profil działalności	Lokalizacja
1.	Hydro Extrusion Poland Sp. z o.o.	tłocznia profili aluminiowych	Trzcianka ul. Kopernika
2.	„JOSKIN” POLSKA Sp. z o.o.	produkcja przyczep dla rolnictwa	Trzcianka ul. Gorzowska 62
3.	NORTHSTAR POLAND Sp. z o.o.	produkcja kominków	Trzcianka ul. 27 Stycznia 47-48 lub Gorzowska 60
4.	„COPAL” Sp. z o.o.	produkcja i obróbka aluminium	Trzcianka ul. Sikorskiego 78
5.	ZOA „ZOBAL”	obróbka aluminium	Trzcianka ul. Tetmajera 18B Siedlisko 81
6.	„LUBMOR” Sp. z o.o.	produkcja wyrobów przeznaczonych dla budownictwa okrętowego i lądowego,	Trzcianka ul. Wieleńska 1
7.	SI „Przyszłość”	produkcja wyrobów z tworzyw sztucznych	Trzcianka ul. Ogrodowa
8.	GUMMI-WELZ POLEN Sp. z o.o.	produkcja osłon do samochodów	Trzcianka ul. Tetmajera 16a
9.	KA KOLORTEC Sp. z o.o.	malarnia proszkowa	Trzcianka ul. Tetmajera 16
10.	„Gerard” Sp. z o.o.	konstrukcje stalowe dla budownictwa	Trzcianka ul. Grunwaldzka 19

Na części terenu aglomeracji Trzcianka występują obszary chronionego krajobrazu: "Puszcza nad Drawą" i "Dolina Noteci", a także obszary Natura 2000: "Nadnoteckie Łęgi" oraz "Dolina Noteci".

W/w obszary chronione zostały ustanowione przez następujące akty prawne:

- 1) obszary chronionego krajobrazu : „Dolina Noteci” i „Puszcza nad Drawą” - Rozporządzeniem nr 5/98 Wojewody Piłskiego z 15 maja 1998 r. w sprawie ustanowienia obszarów chronionego krajobrazu w województwie piłskim (Dz. Urz. Woj. Pil. Nr 13 poz.83.);

- 2) Nadnoteckie Łęgi PLB300003 – obszar specjalnej ochrony ptaków (ustanowiony rozporządzeniem Ministra Środowiska z dnia 12 stycznia 2011r. w sprawie specjalnej ochrony ptaków – (Dz. U. Nr 25 poz.133 ze zm.)
- 3) Dolina Noteci PLH 300004 obszar specjalnej ochrony siedlisk (obszar mający znaczenie dla Wspólnoty) oraz Ostoja Pilska PLH300045 –obszar specjalnej ochrony siedlisk - ustanowione Decyzją wykonawczą Komisji z dnia 7 listopada 2013r. w sprawie siódmego zaktualizowanego wykazu terenów mających znaczenie dla Wspólnoty składających się na kontynentalny region biogeograficzny (Dz. Urz. Unii Europejskiej z 2013 r. L350, s.287).

Na terenie aglomeracji zlokalizowane są następujące ujęcia wody:

- 1) tereny ujęcia znajdują się na obszarze strefy ochrony bezpośredniej. Poza obszarem ochrony bezpośredniej, występuje strefa ochrony pośredniej ujęcia wody. Dla przedmiotowych ujęć wody brak aktów prawnych odnośnie wyznaczenia strefy ochronnej.
- 2) teren aglomeracji Trzcianka znajduje się w zasięgu dwóch Głównych zbiorników Wód Podziemnych:
  - a) Pradolina Toruńsko - Eberswaldzka (GZWP nr 138),
  - b) Subzbiornik Złotów – Piła - Strzelce Krajeńskie ( GZWP nr 127).

Granice zbiorników zaznaczono na mapie aglomeracji.

### **3. Uwagi końcowe.**

Wszystkie wymienione w uchwale nazwy miejscowości są zgodne z Wykazem urzędowych nazw miejscowości.

Uchwała ustala granice i obszar aglomeracji Trzcianka.

Uchwała nie narusza obowiązków gminy w zakresie odprowadzania i oczyszczania ścieków komunalnych wynikających z przepisów o samorządzie gminnym.

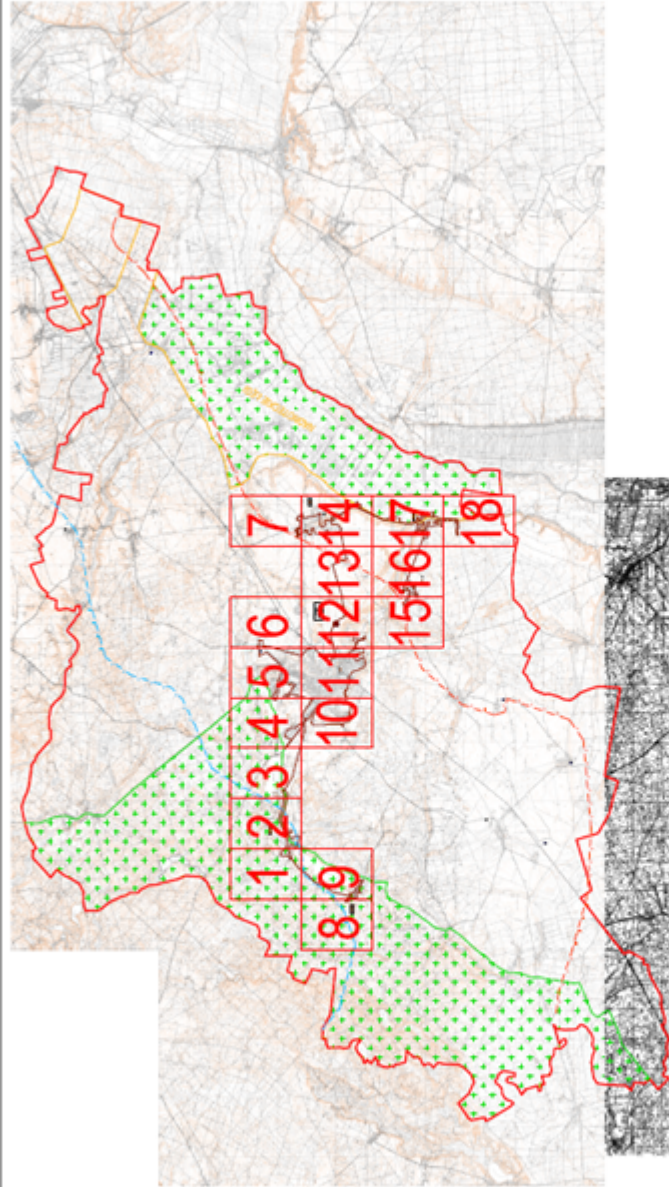
### **CZĘŚĆ GRAFICZNA.**

W części graficznej uchwały przedstawiono:

- 1) granicę obszaru objętego zasięgiem systemu kanalizacji zbiorczej gminy na mapie w skali 1:10 000;
- 2) istniejącą oczyszczalnię ścieków w Trzciance , do której są odprowadzane ścieki komunalne z obszaru aglomeracji;
- 3) granicę administracyjną gminy zgodnie z danymi z państwowego rejestru granic i powierzchni jednostek podziałów terytorialnych kraju;
- 4) granicę stref ochronnych ujęć wody obejmujących tereny ochrony bezpośredniej i tereny ochrony pośredniej zgodnie z informacjami z systemu informacyjnego gospodarowania wodami;
- 5) granicę obszarów ochronnych zbiorników wód śródlądowych zgodnie z informacjami z systemu informacyjnego gospodarowania wodami;
- 6) granicę form ochrony przyrody, o których mowa w art. 6 ustawy z dnia 16 kwietnia 2004 r. o ochronie przyrody, lub obszarów mających znaczenie dla Wspólnoty znajdujących się na liście, o której mowa w art. 27 ust. 1 tej ustawy, zgodnie z informacjami z centralnego rejestru form ochrony przyrody;
- 7) skalę projektu aglomeracji w formie liczbowej i liniowej.

# AGLOMERACJA TRZCIANKA

SCHEMAT PODZIAŁU NA PNY



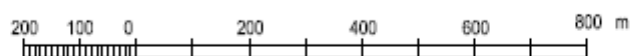
## LEGENDA

- Granica Gminy Trzcianka
- Granica obszaru objętego i przewidzianego do objęcia zasięgiem systemu zbiorczej kanalizacji gminy (granica aglomeracji)
- Zbiornia oczyszczalnia ścieków komunalnych obsługująca aglomerację
- Lokalizacja ujęć wody
- Granica obszaru chronionego krajobrazu
- Granica obszaru Natura 2000 ( "Nadnoteckie Łęgi" PLB 300003, "Dolina Noteci PLH 300004 i "Ostoja Piłska" PLH 300045)
- Zbiornik międzymorenowy Walcz-Piła (GZWP nr 125)
- Zbiornik Pradoliny Toruńsko-Eberswaldzkiej (GZWP nr 138)

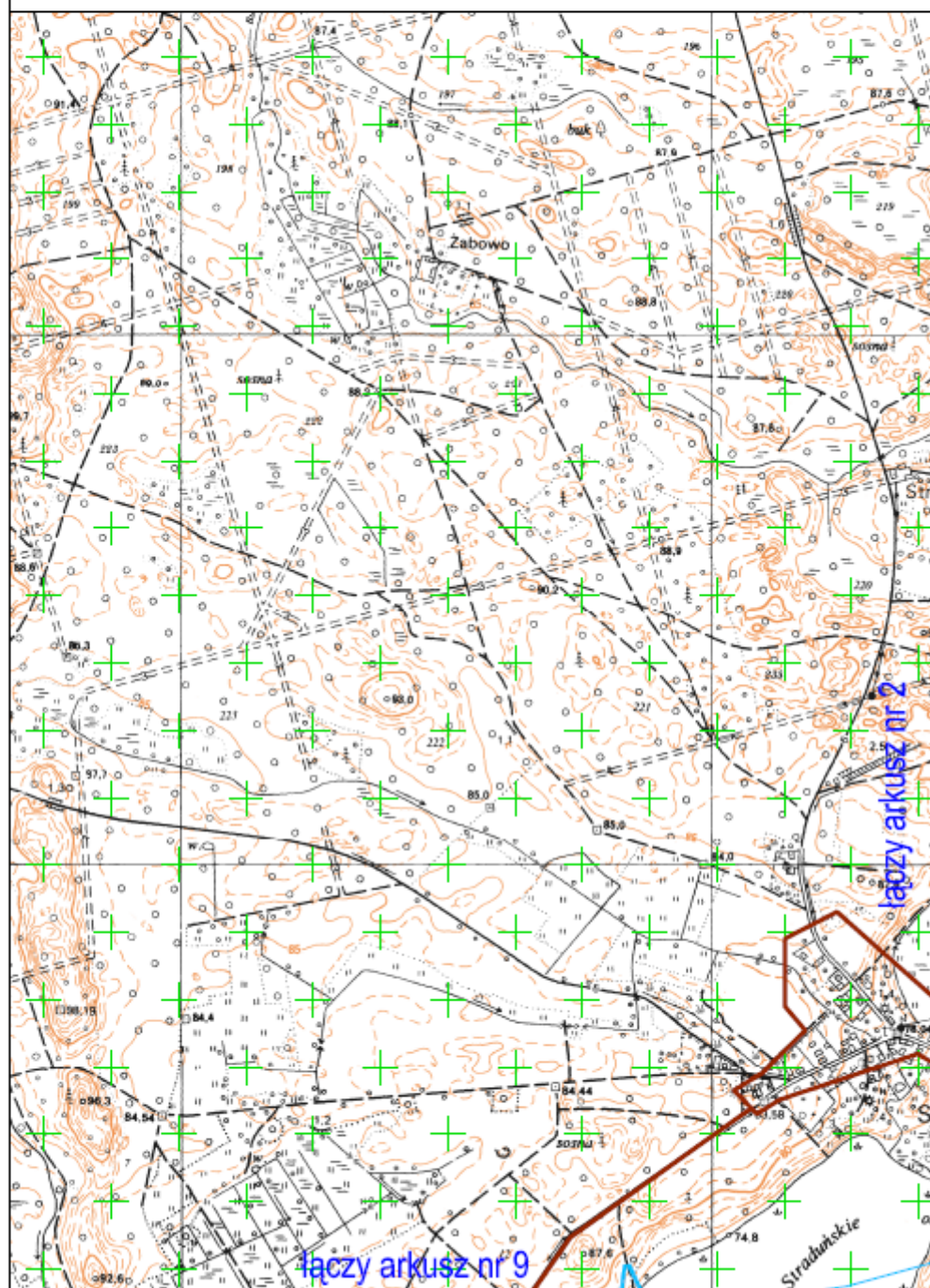


# **AGLOMERACJA TRZCIANKA** **SKALA 1:10000**

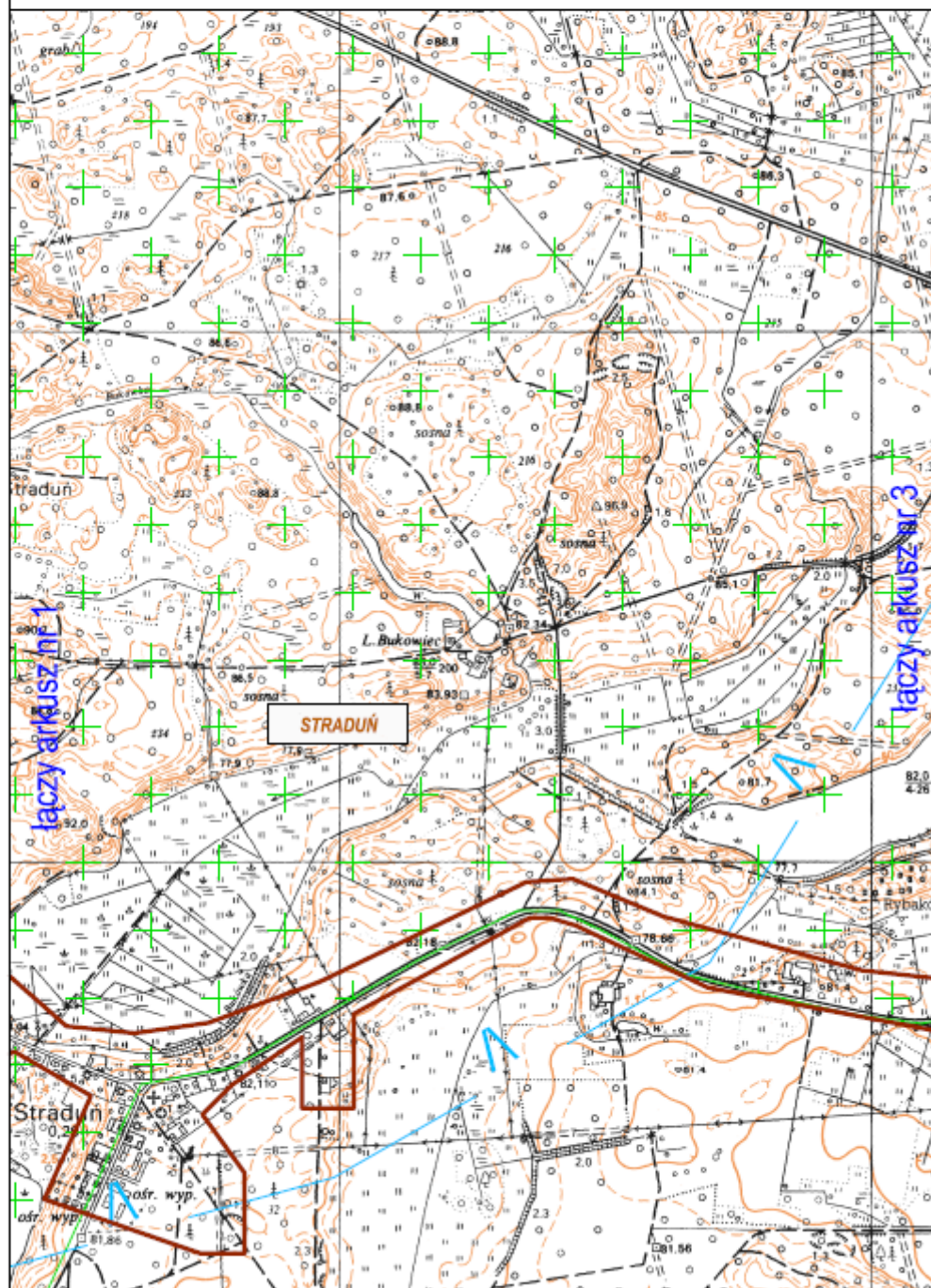
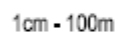
Ark 1/18



1cm = 100m

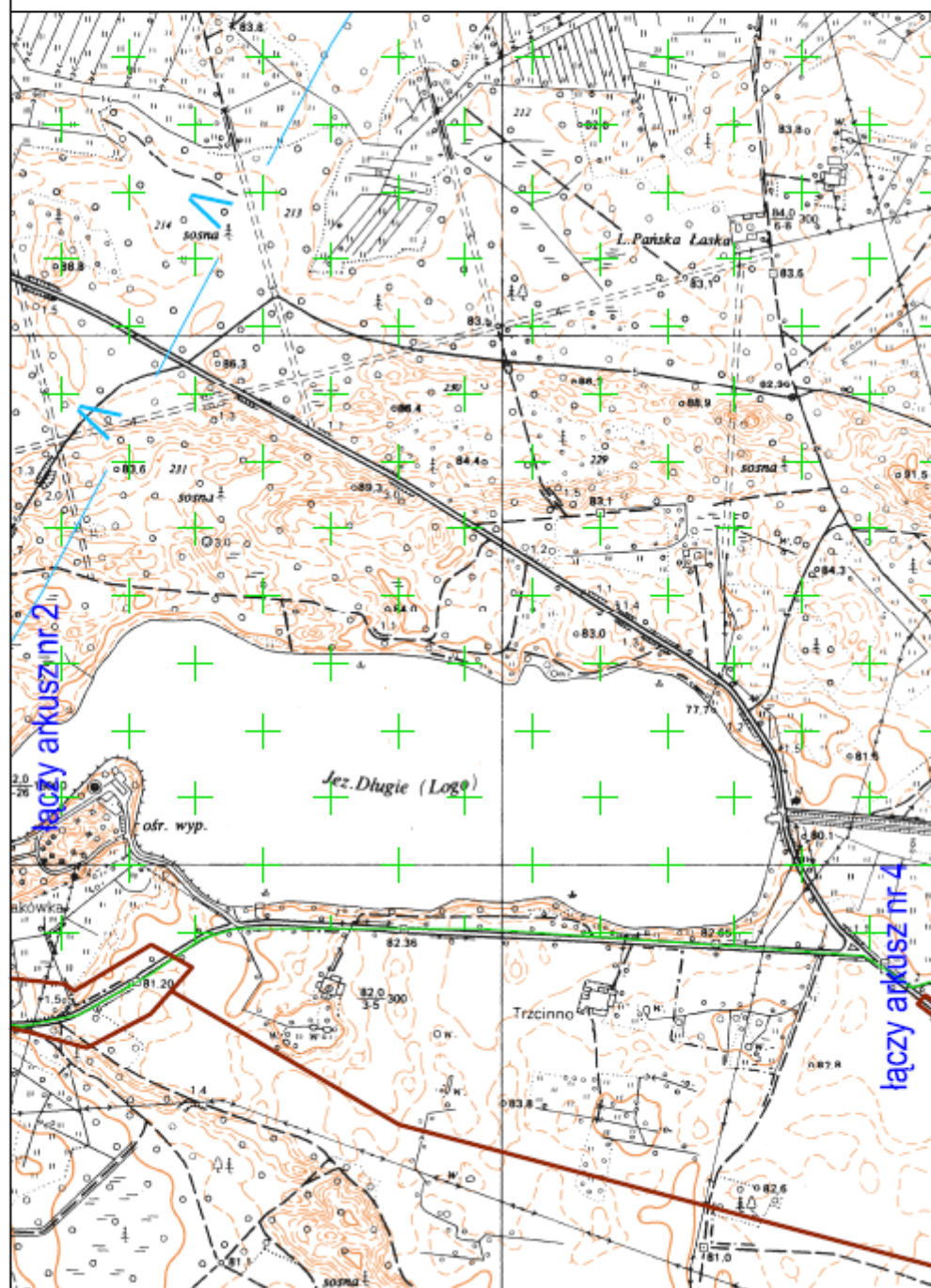
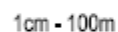


## Ark 2/18



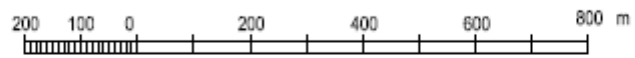


## Ark 3/18

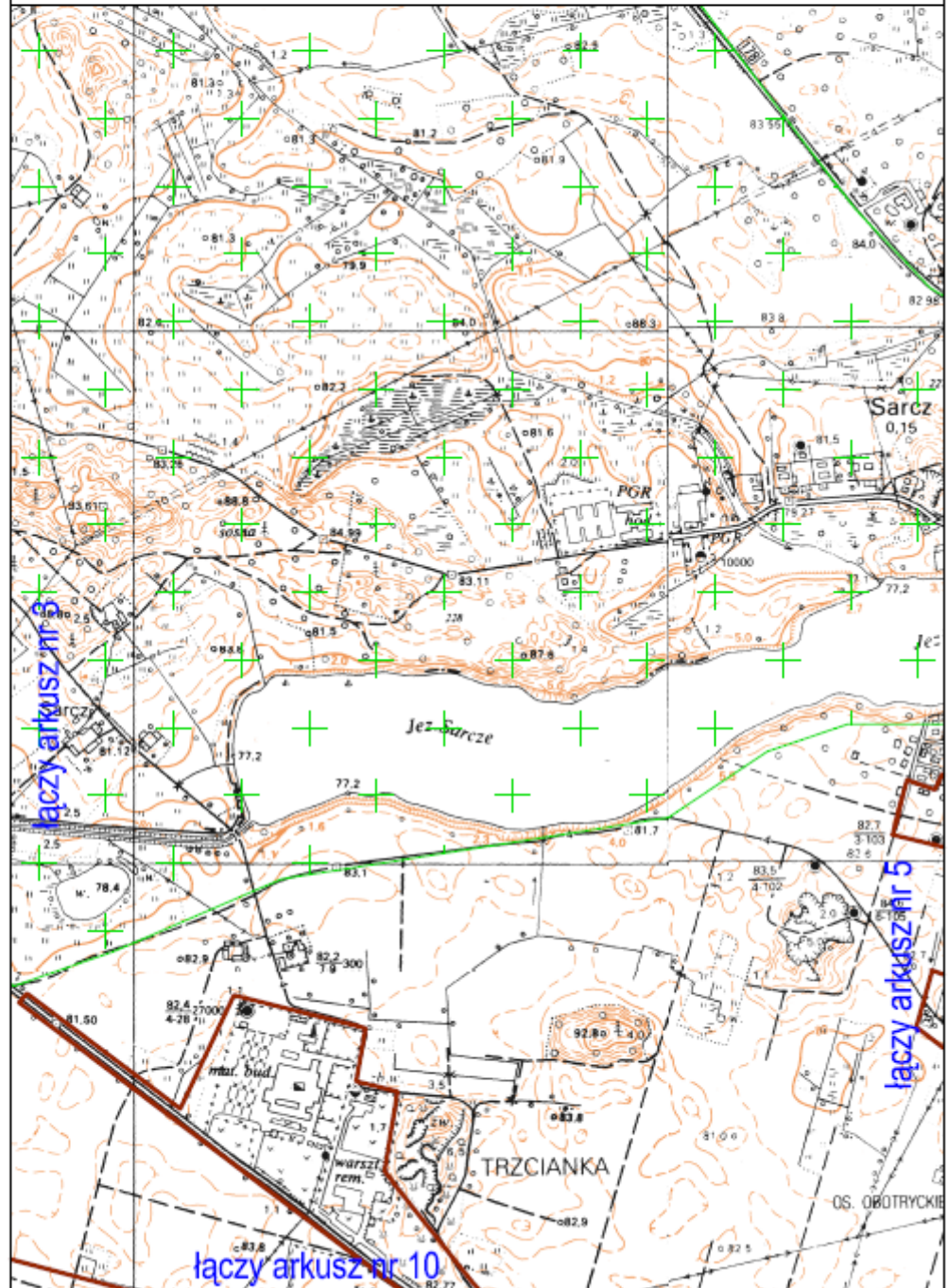


# AGLOMERACJA TRZCIANKA SKALA 1:10000

Ark 4/18

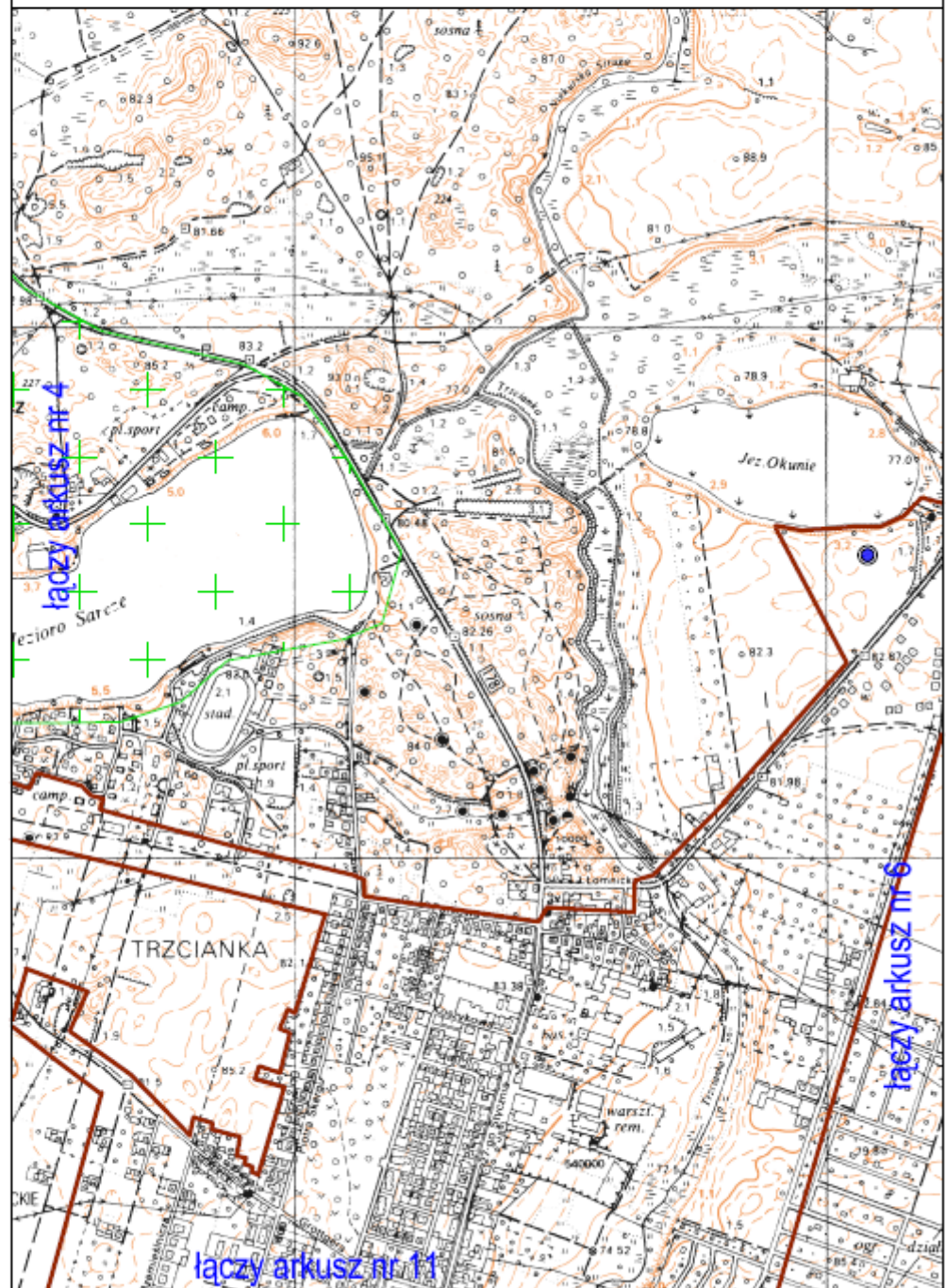
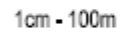


1cm = 100m

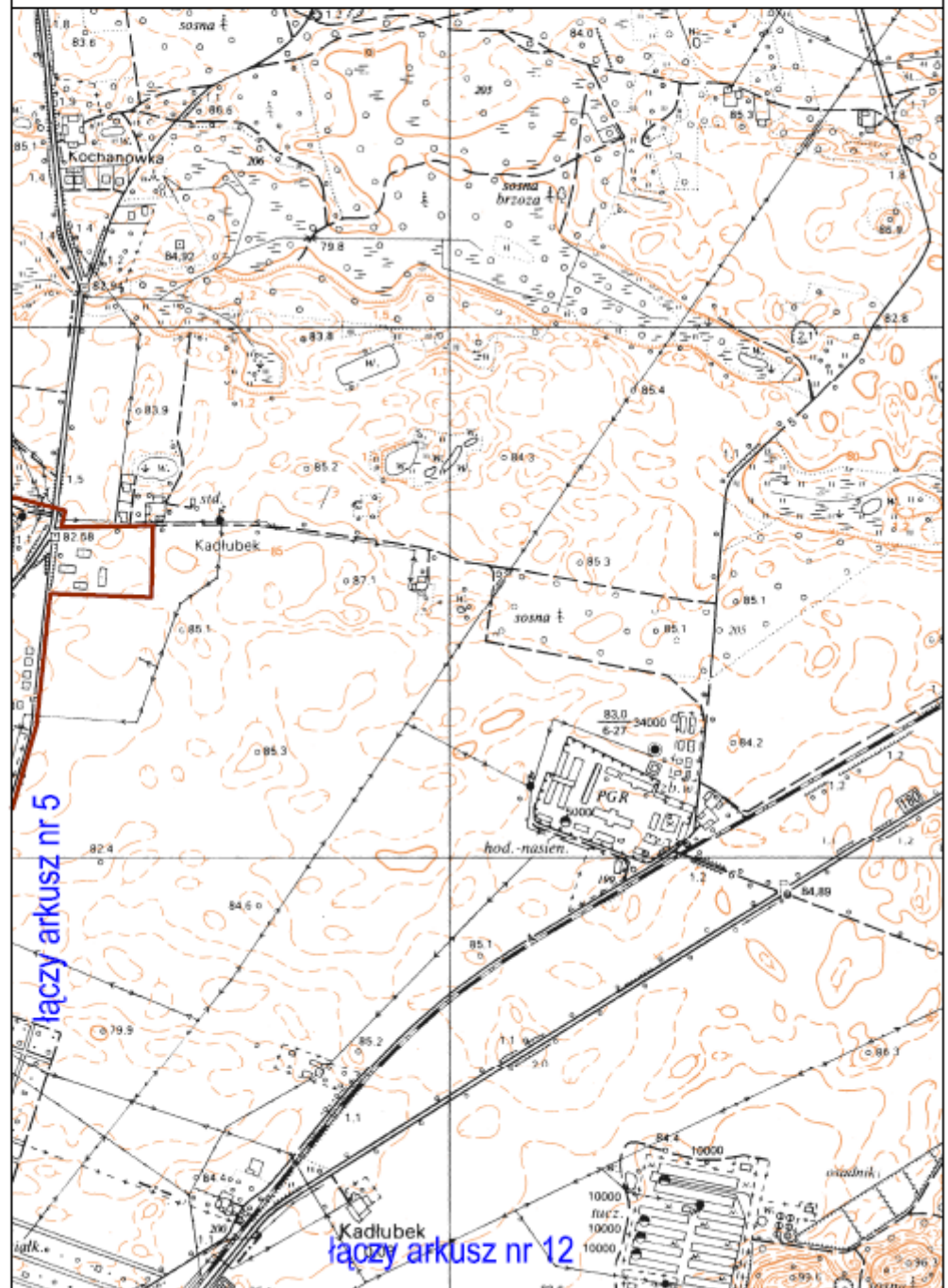
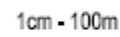




## Ark 5/18



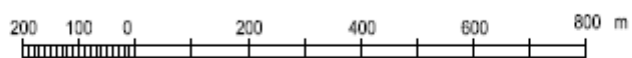
## Ark 6/18



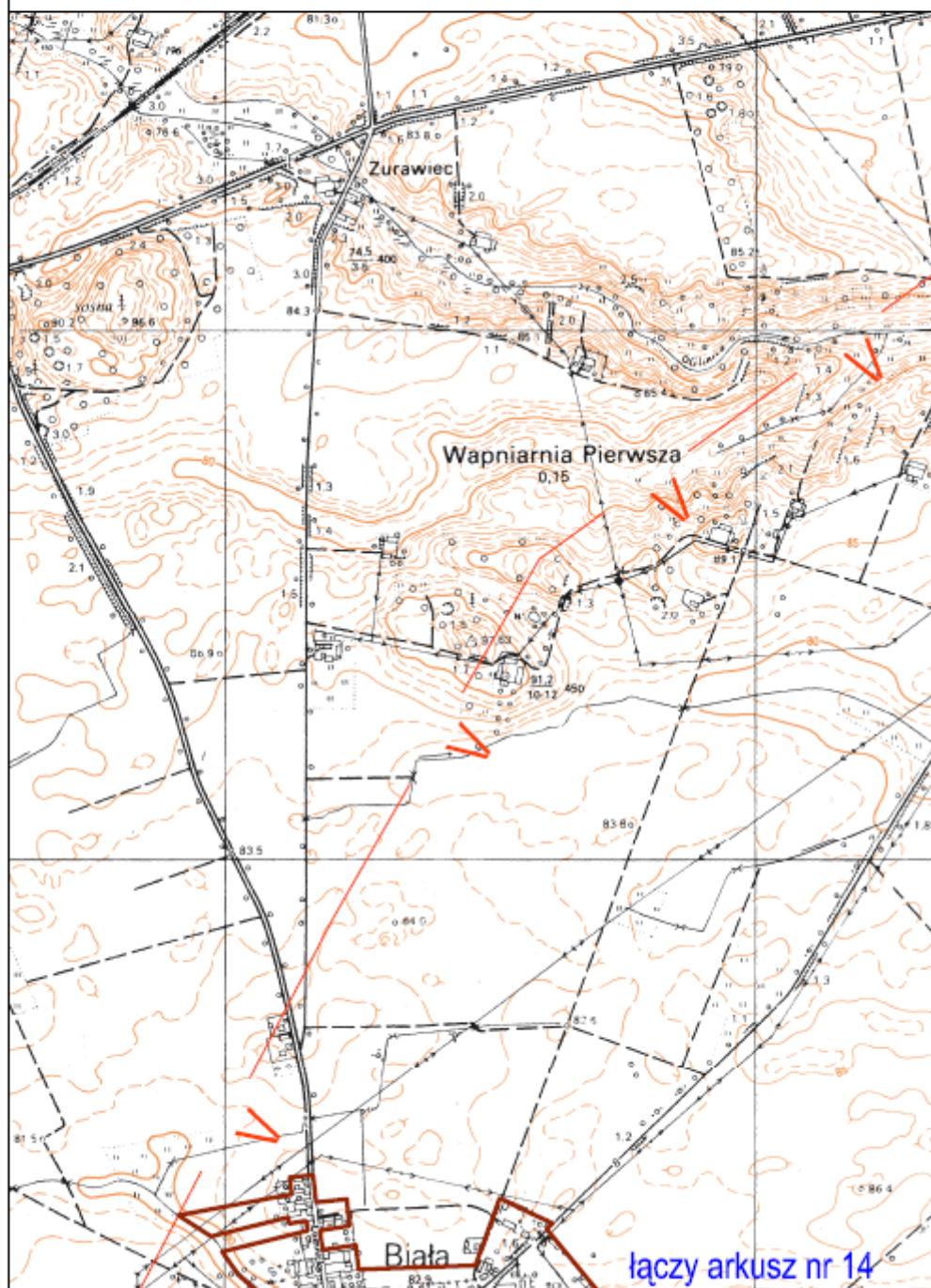


**AGLOMERACJA TRZCIANKA**  
**SKALA 1:10000**

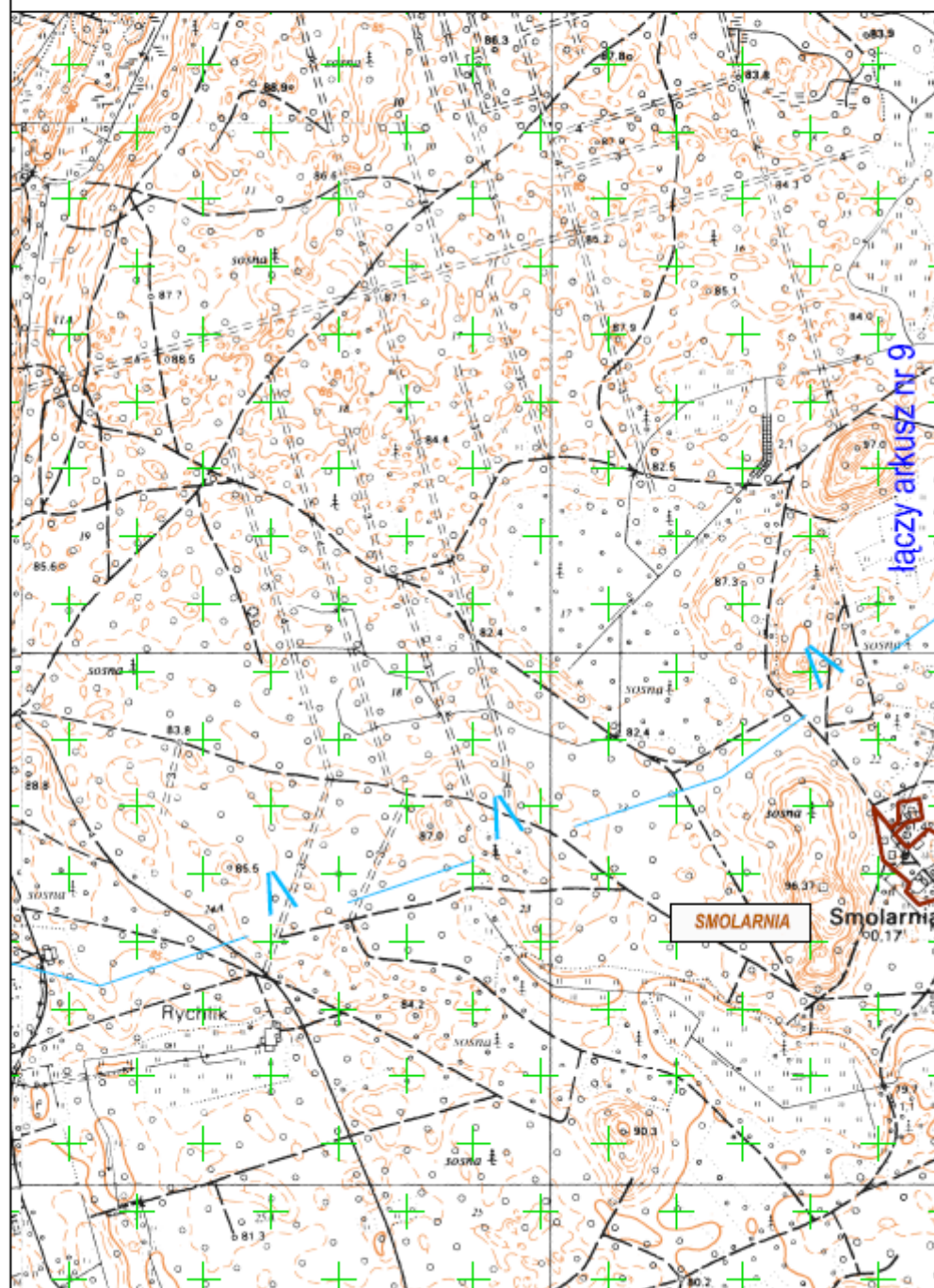
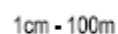
Ark 7/18



1cm - 100m



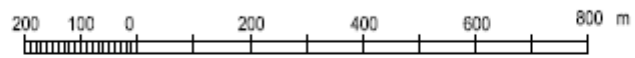
## Ark 8/18



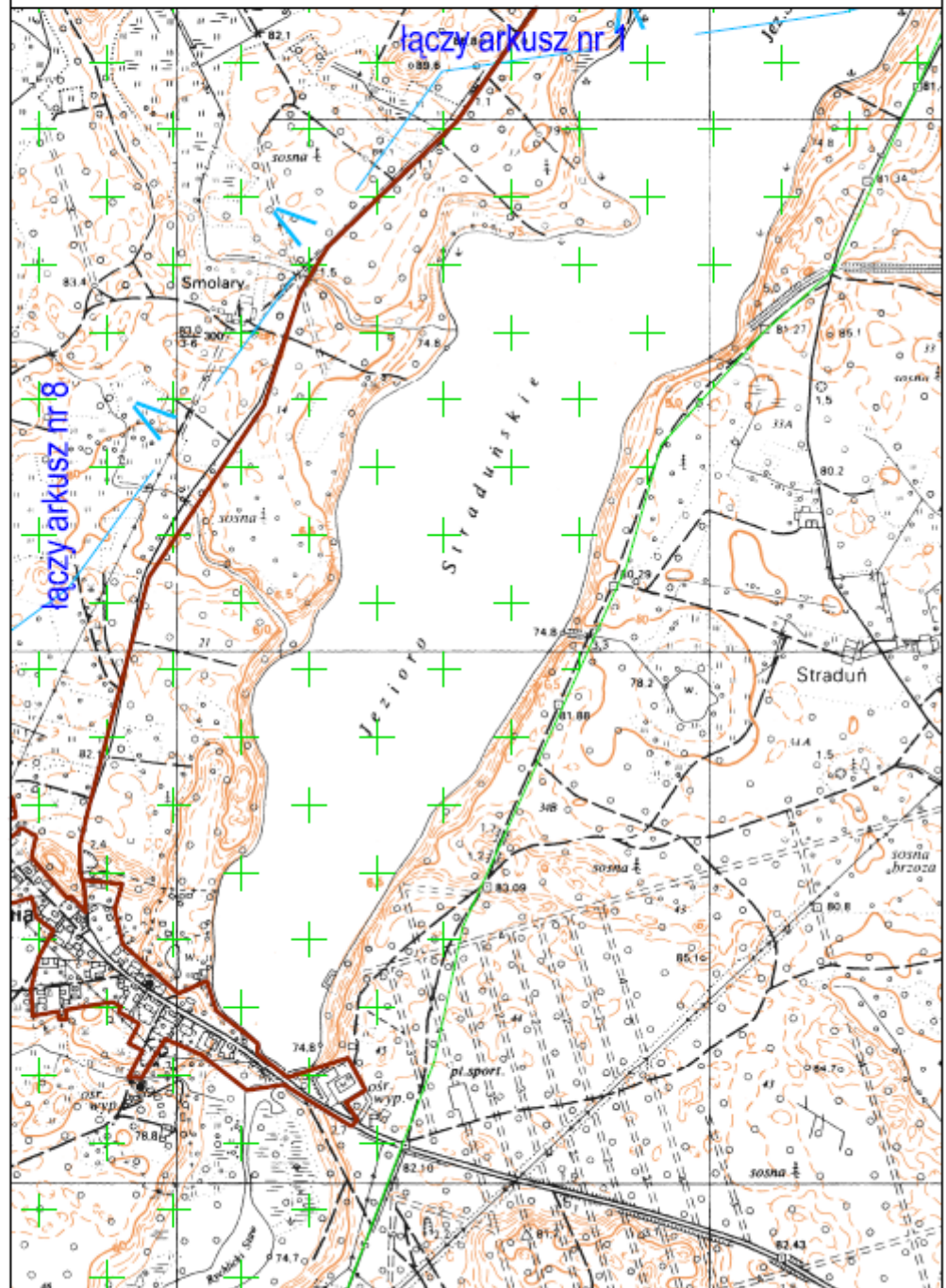


# AGLOMERACJA TRZCIANKA SKALA 1:10000

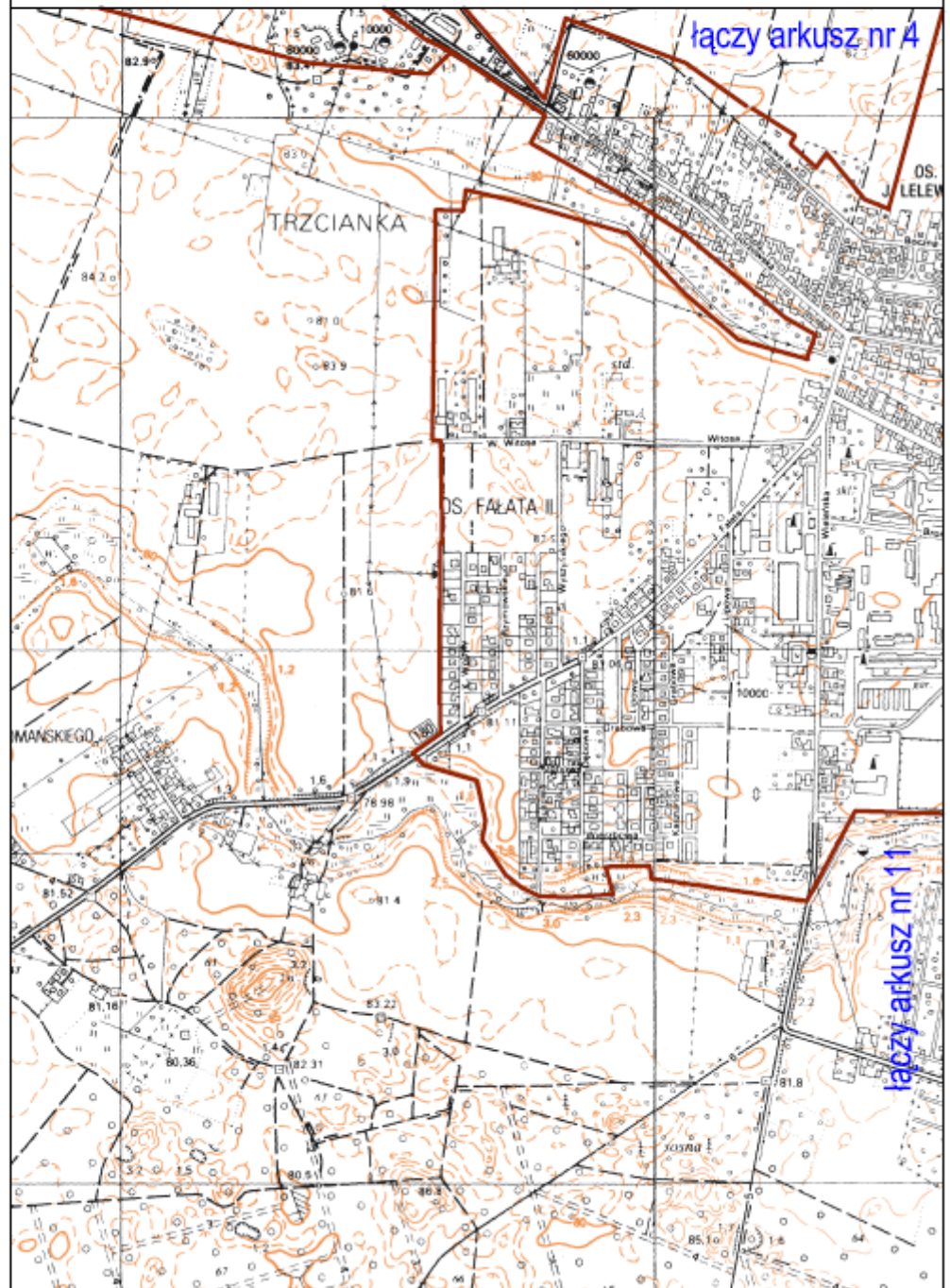
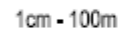
Ark 9/18



1cm = 100m



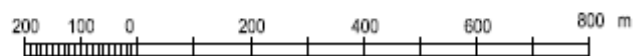
## Ark 10/18



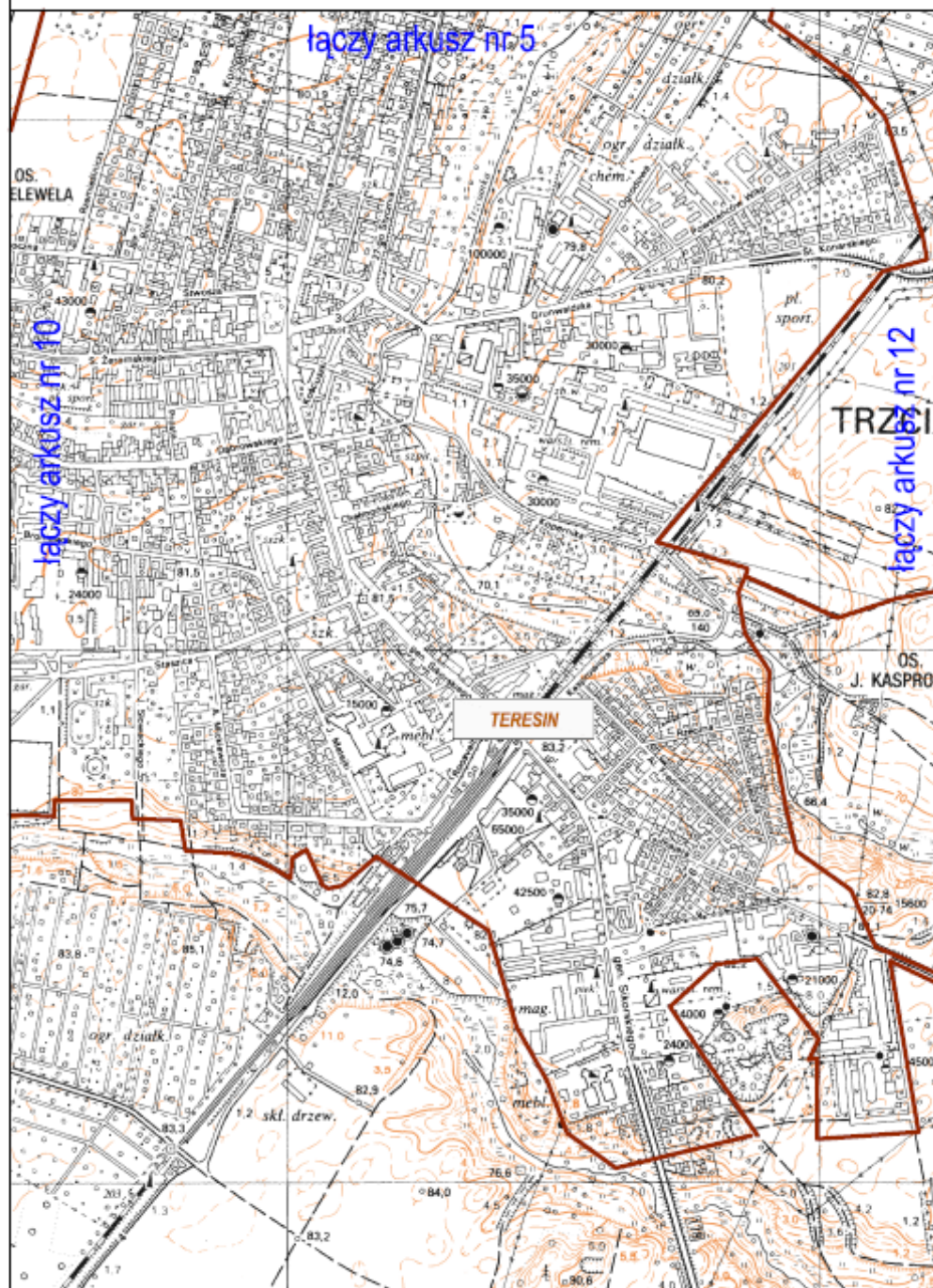


**AGLOMERACJA TRZCIANKA**  
**SKALA 1:10000**

Ark 11/18



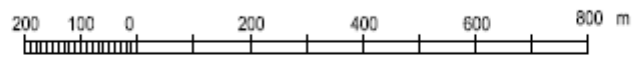
1cm = 100m



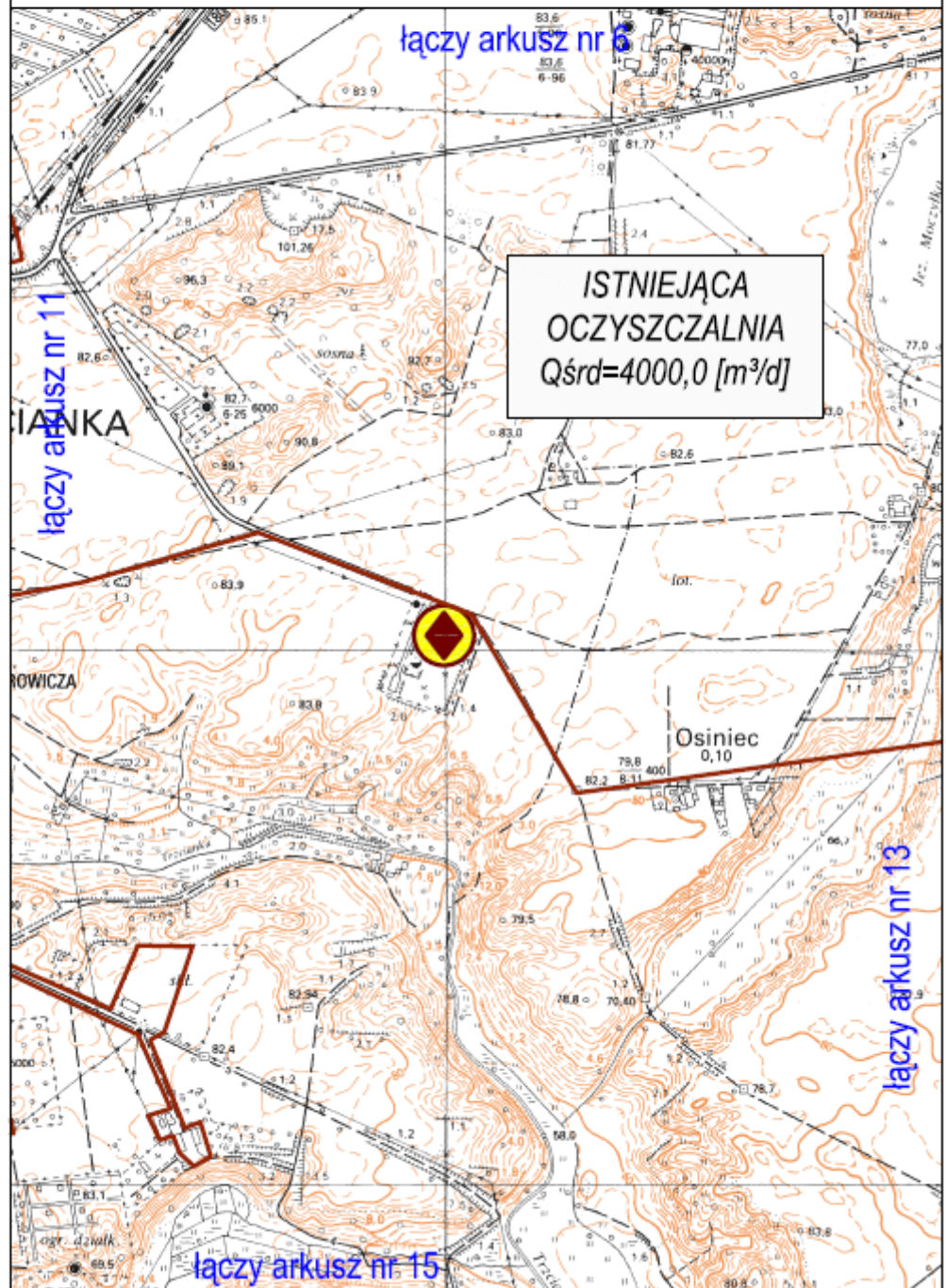
# AGLOMERACJA TRZCIANKA

## SKALA 1:10000

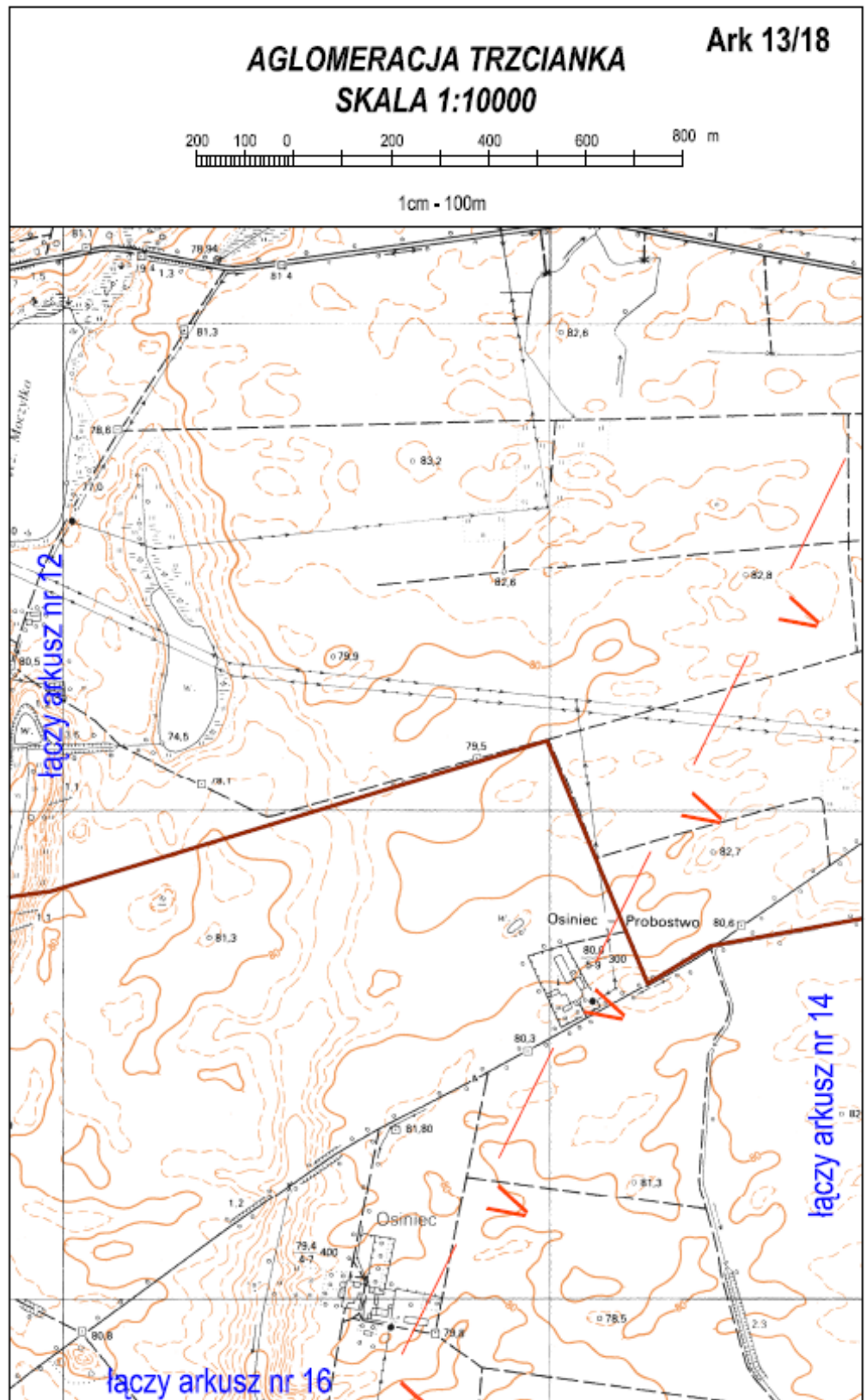
Ark 12/18



1cm = 100m

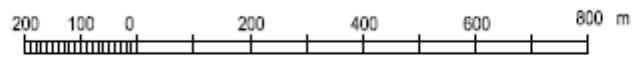




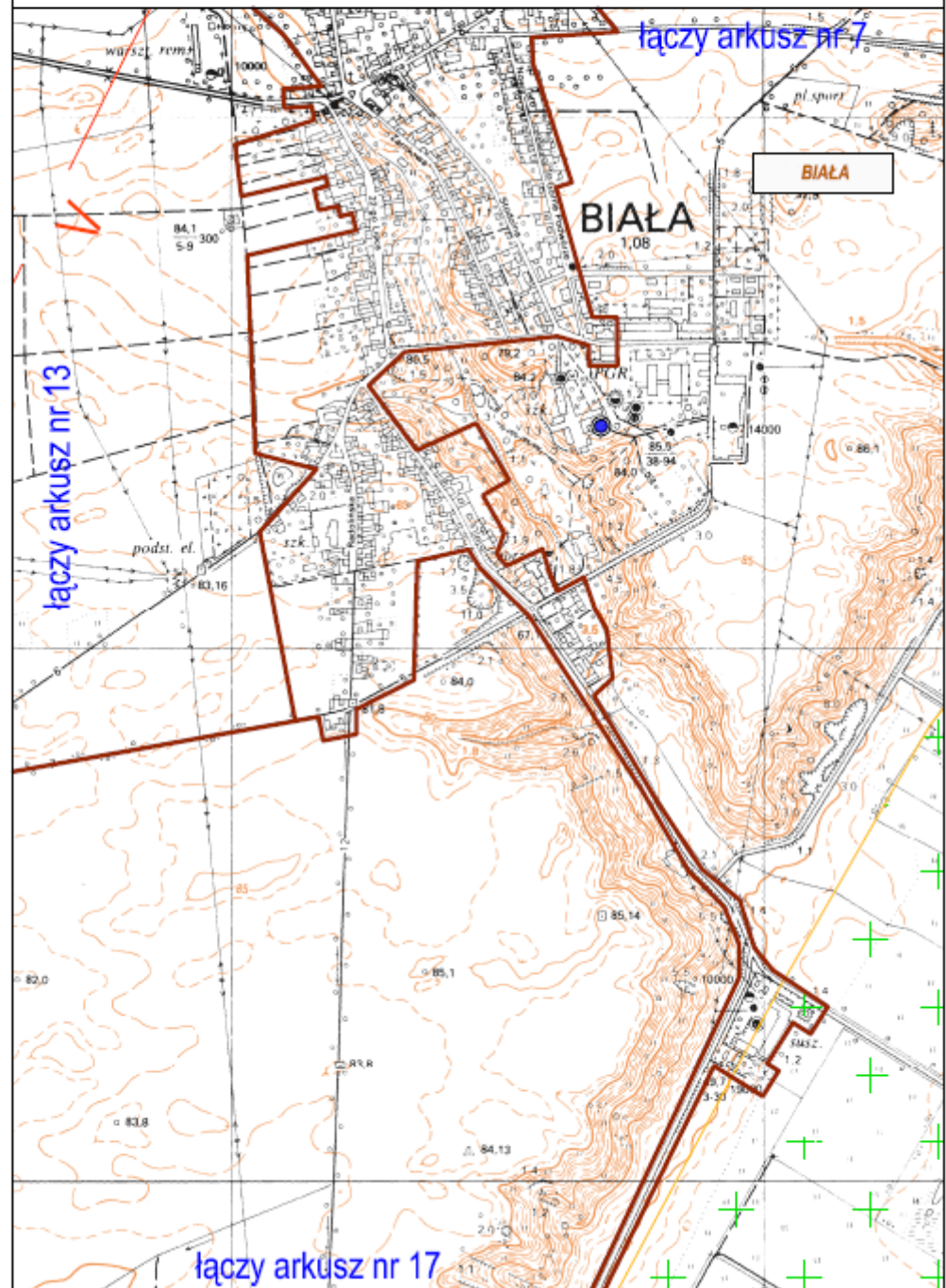


**AGLOMERACJA TRZCIANKA**  
**SKALA 1:10000**

**Ark 14/18**



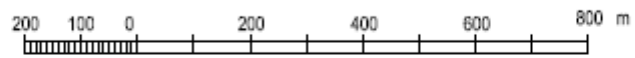
1cm - 100m



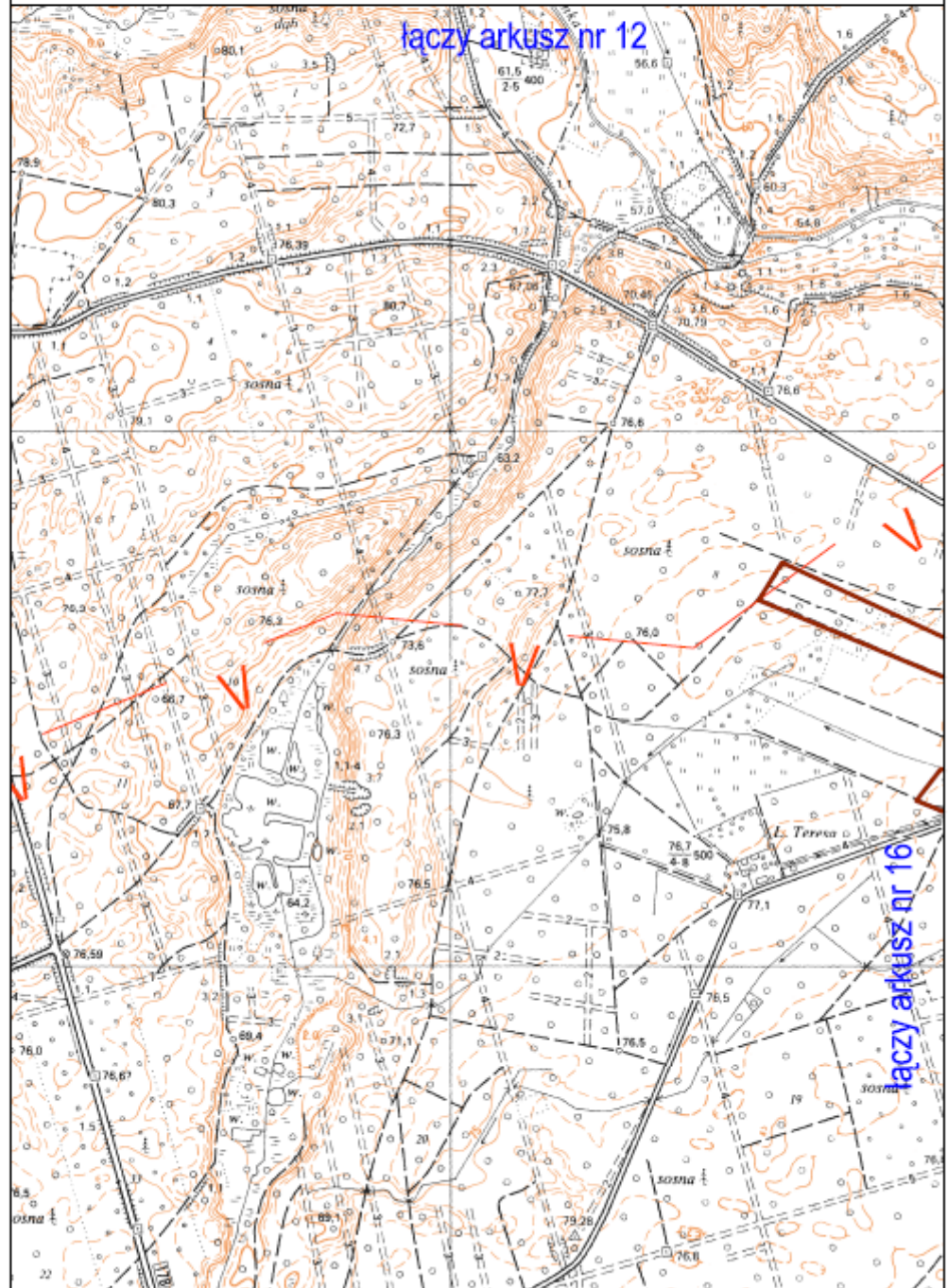


**AGLOMERACJA TRZCIANKA**  
**SKALA 1:10000**

**Ark 15/18**



1cm = 100m

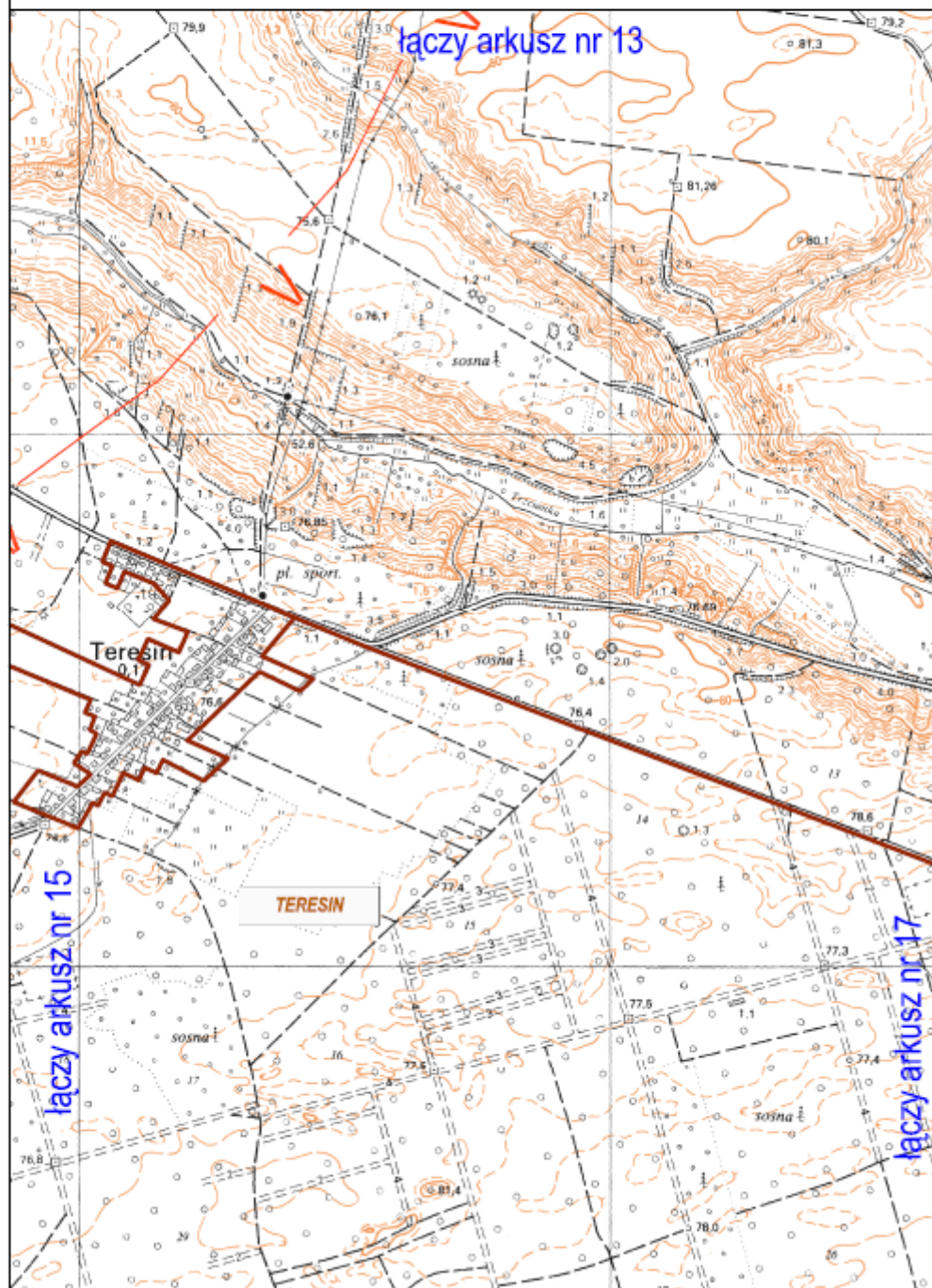


**AGLOMERACJA TRZCIANKA**  
**SKALA 1:10000**

**Ark 16/18**

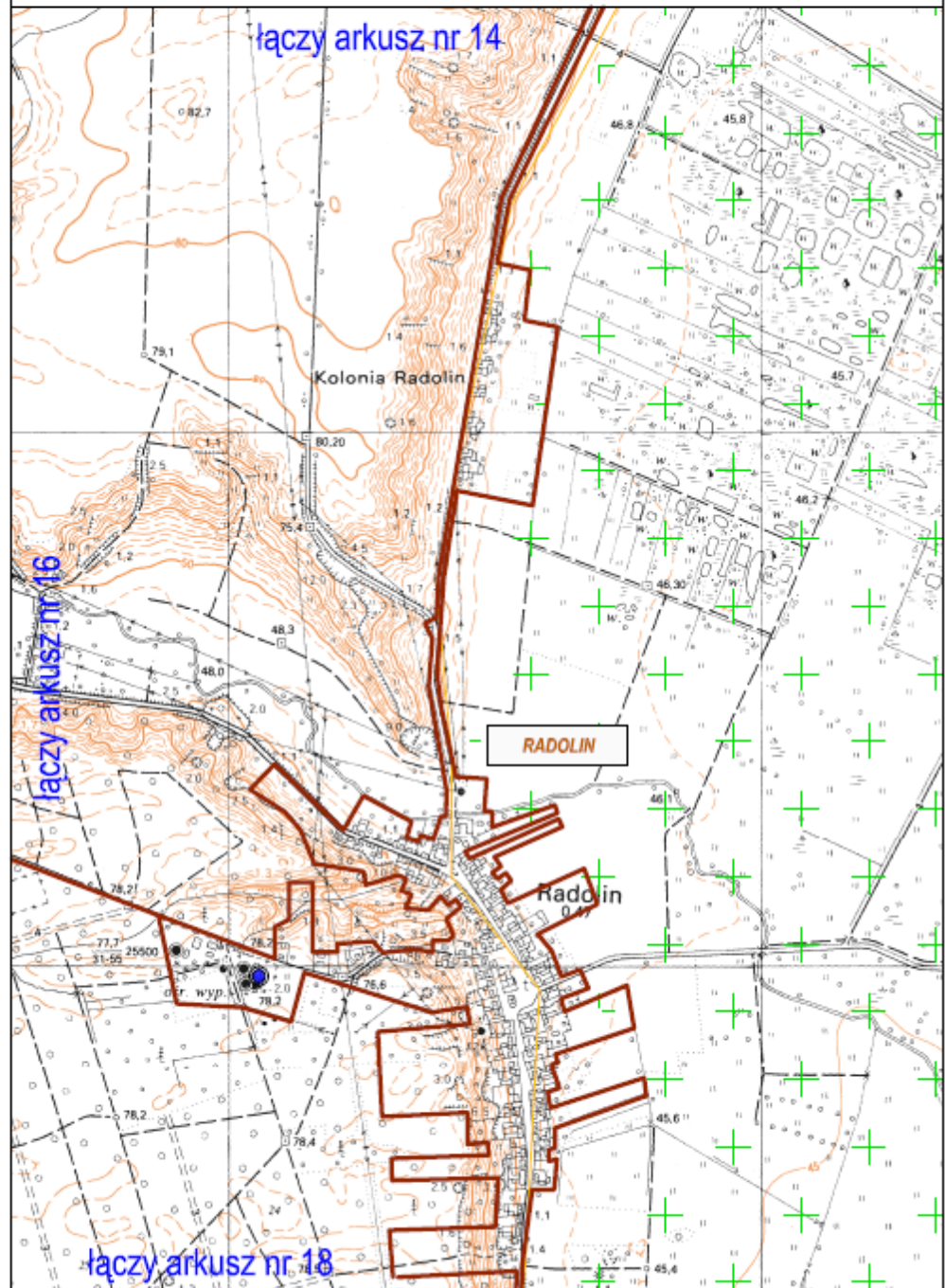
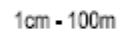
200 100 0 200 400 600 800 m

1cm - 100m





## Ark 17/18

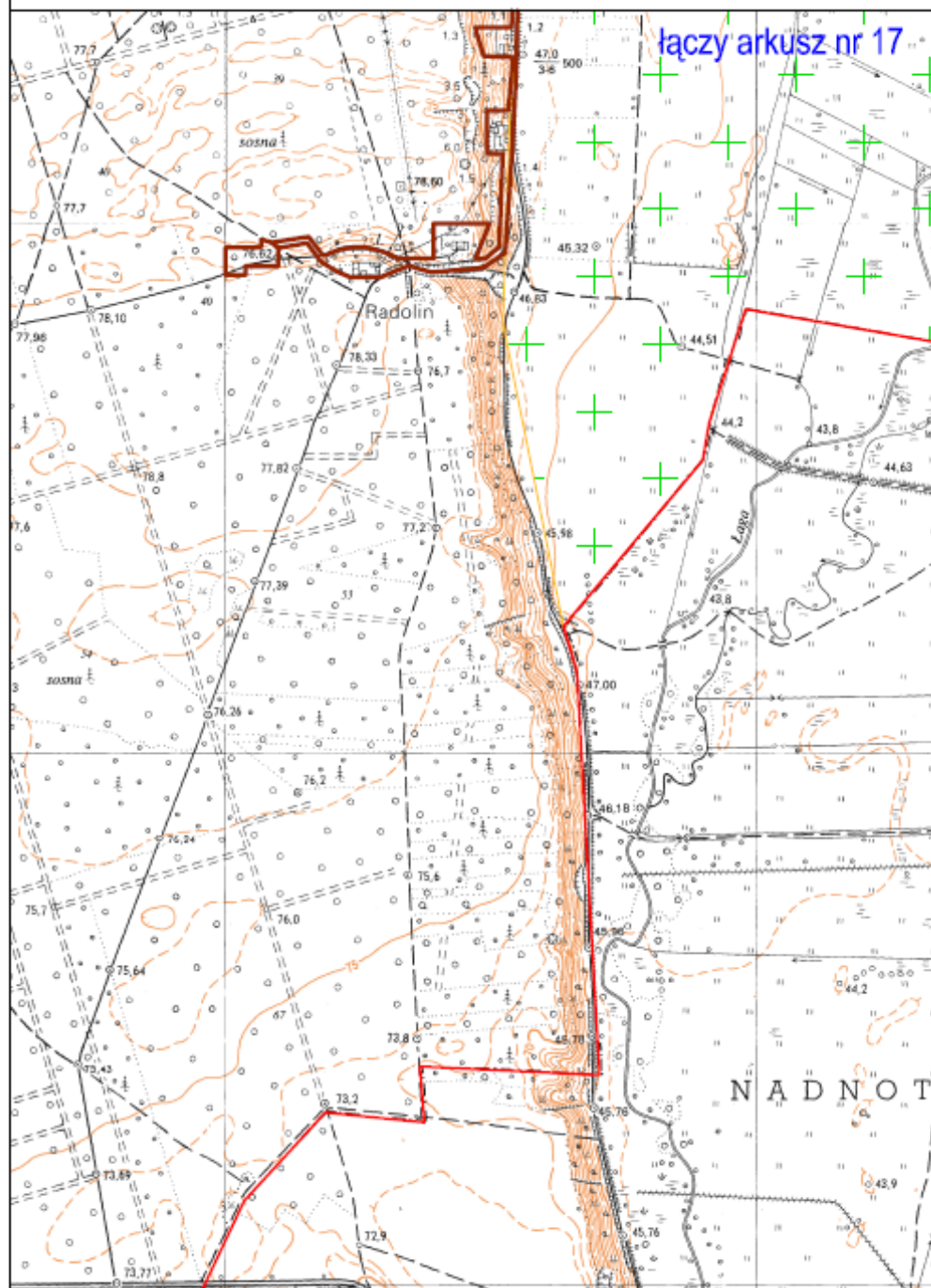


**AGLOMERACJA TRZCIANKA**  
**SKALA 1:10000**

**Ark 18/18**

200 100 0 200 400 600 800 m

1cm = 100m



## **UZASADNIENIE**

### **w sprawie wyznaczenia aglomeracji Trzcianka**

Zgodnie z art. 565 ust. 2 ustawy z dnia 20 lipca 2017 r. Prawo wodne (Dz. U. z 2020 r. poz. 310 ze zm.), zwanej dalej ustawą, obecne akty prawa miejscowego wydane na podstawie ustawy Prawo wodne z 2001 r. zachowują moc, nie dłużej, niż do dnia 31 grudnia 2020 r. Dotychczasowa aglomeracja Trzcianka została wyznaczona na podstawie ustawy Prawo wodne z 2001 r. uchwałą Sejmiku Województwa Wielkopolskiego Nr II/38/2014 z dnia 22 grudnia 2014 r.

Uchwała wyznacza obszar i granice aglomeracji Trzcianka.

Zgodnie z art. 87 ust. 4 ustawy projekt uchwały podlegał uzgodnieniu z właściwą jednostką Wód Polskich – Państwowym Gospodarstwem Wodnym Wody Polskie, Zarząd Zlewni w Pile. Z uwagi na funkcjonowanie na terenie aglomeracji obszarów objętych przynajmniej jedną formą ochrony przyrody, o której mowa w art. 6 ustawy z dnia 16 kwietnia 2004 r. o ochronie przyrody (Dz. U. z 2020 r. poz. 55 ze zm.) lub obszarów mających znaczenie dla Wspólnoty znajdujących się na liście, o której mowa w art. 27 ust. 1 tej ustawy, opracowanie podlegało uzgodnieniu także z Regionalnym Dyrektorem Ochrony Środowiska w Poznaniu.