

**Diagnoza służąca  
wyznaczeniu obszaru  
zdegradowanego i  
obszaru rewitalizacji  
Gminy Trzcianka**



**Zamawiający:**  
Gmina Trzcianka  
ul. Sikorskiego 7  
64-980 Trzcianka

**Wykonawca:**  
Bartosz Sokulski  
Pokrzywno 12A  
64-980 Trzcianka  
NIP: 7632021141

## SPIS TREŚCI

1. Wstęp i informacje ogólne .....	4
2. Delimitacja obszaru zdegradowanego .....	6
3. Wartości wskaźników .....	6
3.1 Metodologia delimitacji obszarów zdegradowanych .....	7
3.2 Wyznaczenie porównywalnych jednostek przestrzennych .....	9
3.3 Analiza wskaźnikowa .....	14
4. Zasięgi przestrzenne obszaru zdegradowanego i obszaru rewitalizacji .....	38
4.1 Podobszar Kasprowicza .....	42
4.2 Podobszar Górnica .....	43
4.3 Podobszar Przyłęki .....	43
4.4 Podobszar Runowo .....	43
4.5 Podobszar Siedlisko .....	43
4.6 Podobszar Wrząca .....	44
5. Wskazanie obszaru rewitalizacji .....	45

## 1. Wstęp i informacje ogólne

Zgodnie z polskim prawem, rewitalizacja terenu to proces prowadzący do poprawy stanu i jakości terenów, obiektów i zasobów, które uległy degradacji i utracie wartości użytkowej, z jednoczesnym przywróceniem ich funkcji i dostosowaniem do współczesnych potrzeb i standardów. Według ustawy z dnia 9 października 2015 r. o rewitalizacji (Dz.U. z 2021 r., poz. 485 ze zm.), rewitalizacja to kompleksowy proces zmierzający do przywrócenia terenów o szczególnych potrzebach społecznych, gospodarczych i środowiskowych do stanu umożliwiającego ich zrównoważony rozwój. Proces ten ma na celu poprawę warunków życia i pracy mieszkańców oraz poprawę środowiska naturalnego, a także wspiera rozwój gospodarczy, kulturalny i społeczny danej lokalizacji.

Stan kryzysowy może wystąpić, gdy na danym terenie występują m.in. trudne warunki mieszkaniowe, wysokie bezrobocie, niska jakość środowiska, brak atrakcyjnych ofert kulturalnych czy brak inwestycji. Stan kryzysowy stanowi podstawę do podejmowania działań rewitalizacyjnych i umożliwia uzyskanie wsparcia finansowego ze środków publicznych, co ma na celu przyspieszenie i usprawnienie procesu rewitalizacji.

Diagnoza czynników i zjawisk kryzysowych oraz skala i charakter potrzeb rewitalizacyjnych powinna być przeprowadzona w sposób kompleksowy i uwzględniać następujące elementy:

1. Analiza społeczno–ekonomiczna obszaru – diagnoza powinna uwzględniać demografię, sytuację na rynku pracy, strukturę ekonomiczną oraz poziom infrastruktury i usług.
2. Analiza przestrzenna obszaru – należy zbadać stan techniczny budynków i infrastruktury, a także stan terenów zielonych i przestrzeni publicznych.
3. Analiza czynników kryzysowych – diagnoza powinna uwzględniać czynniki wpływające na degradację obszaru, takie jak wysokie bezrobocie, brak inwestycji, niekorzystne zmiany demograficzne czy też niekorzystne uwarunkowania środowiskowe.
4. Charakter potrzeb rewitalizacyjnych – na podstawie diagnozy należy określić skalę potrzeb rewitalizacyjnych, a także wskazać konkretne działania, które są niezbędne do poprawy sytuacji w danym obszarze.

Przeprowadzenie kompleksowej diagnozy powinno pozwolić na uzyskanie pełnego obrazu sytuacji w obszarze objętym rewitalizacją, a także na określenie priorytetów i skali działań rewitalizacyjnych.

W przypadku gminy Trzcianka i obszarów zdegradowanych uwzględniono następujące wskaźniki społeczne, gospodarcze, środowiskowe, oraz przestrzenno–funkcjonalne:

- udział ludności w wieku przedprodukcyjnym i poprodukcyjnym w liczbie ludności ogółem na danym obszarze; wskazujący na zaawansowanie procesu starzenia się ludności [%];
- udział osób bezrobotnych w ludności w wieku produkcyjnym na danym obszarze, wskazujący na problemy rynku pracy [%];
- udział rodzin korzystających ze środowiskowej pomocy społecznej w liczbie ludności ogółem na danym obszarze, określający poziom samowystarczalności ekonomicznej ludności [%];

- średni dochód na mieszkańca na danym obszarze w 2022 roku [zł];
- liczba rodzin korzystających z pomocy społecznej w 2022 roku na danym obszarze;
- liczba rodzin korzystających z pomocy społecznej w 2022 roku na danym obszarze z powodu ubóstwa;
- liczba rodzin korzystających z pomocy społecznej w 2022 roku na danym obszarze z powodu bezrobocia;
- udział liczby niebieskich kart w ludności ogółem na danym obszarze;
- frekwencja w danym okręgu w wyborach parlamentarnych w 2019 roku [%];
- frekwencja w danym okręgu w I turze wyborów prezydenckich w 2020 roku [%];
- frekwencja w danym okręgu w II turze wyborów prezydenckich w 2020 roku [%];
- dynamika zmian liczby ludności [%];
- dynamika liczby zarejestrowanych przedsiębiorstw [%];
- liczba mieszkań komunalnych na danym obszarze na 1000 mieszkańców;
- procent budynków mieszkalnych na danym obszarze posiadających kocioł na paliwo stałe z automatycznym podajnikiem paliwa [%].

Na podstawie analizy wskaźnikowej dokonano podziału obszaru miasta Trzcianka do jednostek przestrzennych:

- centrum;
- Fałata – Domańskiego – Poniatowskiego;
- Kasprowicza;
- Leśne – XXX-lecia – Modrzewiowe;
- Obotryckie – Lelewela – Zacisze;
- Słowackiego.

Pozostałe jednostki przestrzenne na terenie gminy to:

- Biała (Kadłubek, Osiniec, Wapniarnia I i Wapniarnia III);
- Biernatowo;
- Górnica;
- Łomnica (Łomnica Pierwsza, Łomnica Folwark);
- Niekursko;
- Nowa Wieś (Rudka);
- Pokrzywno (Kępa);
- Przyłęki;
- Radolin;
- Runowo;
- Rychlik;
- Sarcz (Dłużewo);
- Siedlisko;
- Smolarnia;
- Stobno;
- Straduń (Gintorowo, Przyłęg);
- Teresin;
- Wrząca.

Na potrzeby procesu rewitalizacji dokonano ocenę potrzeby delimitacji, dzięki której ustalono granice obszarów zdegradowanych. Proces delimitacji obszaru rewitalizacji polegał na obliczeniu sumarycznego ważonego wskaźnika syntetycznego dla każdej jednostki analitycznej uznanej za obszar zdegradowany, a następnie wybraniu jednostki z największymi wartościami.

Do obszaru rewitalizacji włączono jednostki, w których zdiagnozowano najwięcej problemów oraz wzięto pod uwagę ich potencjał pod względem możliwości przeprowadzenia skutecznej interwencji w ramach procesu rewitalizacji. Przeanalizowano lokalizację danej jednostki, dostęp do infrastruktury i bazy lokalowej, w której będą mogły zostać przeprowadzone przedsięwzięcia rewitalizacyjne, liczbę mieszkańców, w tym liczbę osób dotkniętych różnymi problemami, którzy zostaną objęci wsparciem w ramach planowanych działań.

Źródła danych, na podstawie których opracowano niniejszą diagnozę: Centrum Usług Społecznych w Trzciance, Urząd Miejski Trzcinki, Komisariat Policji w Trzciance, Powiatowy Urząd Pracy w Trzciance, Izba Administracji Skarbowej w Poznaniu, Centralna Ewidencja i Informacja o Działalności Gospodarczej, ogólnodostępne bazy danych w sieci Internet.

## **2. Delimitacja obszaru zdegradowanego**

Szczegółowy proces delimitacji obszaru zdegradowanego w gminie Trzcianka przebiegł następująco:

1. Obszar gminy podzielono na jednostki analityczne, dla których dokonano diagnozy w zakresie występowania stanu kryzysowego, spowodowanego koncentracją negatywnych zjawisk społecznych, współwystępujących z problemami w co najmniej jednej następujących sfer: gospodarczej, środowiskowej lub przestrzenno-funkcjonalnej.
2. Do obszaru zdegradowanego zaliczono jednostki analityczne spełniające jednocześnie następujące kryteria:
  - a. na terenie jednostki analitycznej identyfikuje się co najmniej 6 wskaźników syntetycznych w sferze społecznej, których wartość jest większa bądź równa 0,
  - b. na terenie jednostki analitycznej identyfikuje się co najmniej 1 wskaźnik syntetyczny z pozostałych sfer tj.: gospodarczej lub środowiskowej lub przestrzenno-funkcjonalnej, których wartość jest większa bądź równa 0.

Dla poszczególnych jednostek analitycznych posłużono się takimi samymi kryteriami (wybrano te same wskaźniki), a w tabelach zaprezentowano wskaźniki syntetyczne wg wzoru:

– jeśli wskaźnik syntetyczny jest większy bądź równy 0: oznacza to występowanie stanu kryzysowego,

– jeśli wskaźnik syntetyczny jest mniejszy od 0: oznacza to dobrą sytuację.

## **3. Wartości wskaźników**

Przeprowadzono standaryzację każdego wskaźnika w celu umożliwienia zsumowania ich wartości, według następującego wzoru, w zależności od charakteru badanego zjawiska:

$$z = (x - \mu) / \sigma$$

lub

$$z = - (x - \mu) / \sigma$$

gdzie:  $x$  – nieustandaryzowana wartość wskaźnika dla danej jednostki analitycznej,

$\mu$  – średnia wartość wskaźnika dla obszaru gminy,

$\sigma$  – odchylenie standardowe.

### 3.1 Metodologia delimitacji obszarów zdegradowanych

Obszar zdegradowany stanowi terytorium ograniczone przestrzennie, tj. obejmujące tereny o szczególnej koncentracji negatywnych zjawisk istotne dla rozwoju danej gminy. Ustalenia zasięgu przestrzennego obszarów zdegradowanych dokonuje samorząd gminny, w oparciu o rozstrzygnięcia wynikające z innych dokumentów strategicznych lub planistycznych gminy lub w oparciu o indywidualne kryteria (wraz z odniesieniem ich do wartości referencyjnych dla danej gminy). Obszar zdegradowany może być podzielony na podobszary, w tym podobszary nie posiadające ze sobą wspólnych granic.

Podstawą wyznaczenia obszaru zdegradowanego jest stwierdzenie, że występują na nim negatywne zjawiska społeczne takie jak: bezrobocie, ubóstwo, przestępczość, niski poziom edukacji lub kapitału społecznego, niewystarczający poziom uczestnictwa w życiu publicznym i kulturalnym. Ponadto, aby uznać obszar za zdegradowany jednocześnie należy stwierdzić występowanie co najmniej jednego z następujących negatywnych zjawisk: gospodarczych, środowiskowych lub przestrzenno–funkcjonalnych. Ustawa nie precyzuje metodyki sporządzenia diagnoz służących wyznaczeniu obszaru zdegradowanego, przeprowadzone analizy powinny być wykonane w oparciu o obiektywne i weryfikowalne mierniki i metody badawcze dostosowane do lokalnych uwarunkowań.

Dla potrzeb opracowania diagnozy służącej wyznaczeniu obszaru zdegradowanego i obszaru rewitalizacji, na cele sporządzenia Programu Rewitalizacji Gminy Trzcianka określono listę potencjalnych wskaźników. Służą one przedstawieniu przestrzennego zróżnicowania gminy Trzcianka biorąc pod uwagę cechy wskazujące na kumulację negatywnych zjawisk:

- a. społecznych:
  - udział ludności w wieku przedprodukcyjnym i poprodukcyjnym w liczbie ludności ogółem na danym obszarze; wskazujący na zaawansowanie procesu starzenia się ludności [%];
  - udział osób bezrobotnych w ludności w wieku produkcyjnym na danym obszarze, wskazujący na problemy rynku pracy [%];
  - udział rodzin korzystających ze środowiskowej pomocy społecznej w liczbie ludności ogółem na danym obszarze, określający poziom samowystarczalności ekonomicznej ludności [%];
  - średni dochód na mieszkańca na danym obszarze w 2022 roku [zł];
  - liczba rodzin korzystających z pomocy społecznej w 2022 roku na danym obszarze na 1000 mieszkańców;
  - liczba rodzin korzystających z pomocy społecznej w 2022 roku na danym obszarze z powodu ubóstwa na 1000 mieszkańców;

- liczba rodzin korzystających z pomocy społecznej w 2022 roku na danym obszarze z powodu bezrobocia na 1000 mieszkańców;
- udział liczby Niebieskich Kart w 2022 roku na danym obszarze na 1000 mieszkańców;
- frekwencja w danym okręgu w wyborach parlamentarnych w 2019 roku [%];
- frekwencja w danym okręgu w I turze wyborów prezydenckich w 2020 roku [%];
- frekwencja w danym okręgu w II turze wyborów prezydenckich w 2020 roku [%];
- dynamika zmian liczby ludności [%];
- b. gospodarczych:
  - dynamika liczby zarejestrowanych przedsiębiorstw [%];
- c. przestrzenno–funkcjonalnych:
  - liczba mieszkań komunalnych na danym obszarze na 1000 mieszkańców;
- d. środowiskowych:
  - procent budynków mieszkalnych na danym obszarze posiadających kocioł na paliwo stałe z automatycznym podajnikiem paliwa [%].

Podstawą stwierdzenia na danym obszarze stanu kryzysowego jest występowanie problemów o charakterze społecznym. Jeśli negatywne procesy społeczne współwystępują z problemami o charakterze gospodarczym, przestrzenno–funkcjonalnym lub środowiskowym to niezbędne jest prowadzenie działań naprawczych.

Zastosowana metoda delimitacji musi zapewnić, że wybór będzie adekwatny i obiektywny. Dlatego w ramach niniejszego opracowania stosowaną metodą oceny i selekcji obszarów o najwyższym stopniu degradacji będzie standaryzacja przyjętego zestawu wskaźników i stworzenie wskaźnika zbiorczego.

Standaryzacja wskaźników polega na odjęciu od nominalnej wartości wskaźnika dla danego obszaru średniej wartości dla wszystkich obszarów i podzieleniu przez odchylenie standardowe. Wystandaryzowane wskaźniki oznaczają odchylenie od normy, którą reprezentuje wartość średnia dla gminy i mogą przyjmować wartości dodatnie lub ujemne. Przejście odchylenia od średniej do wartości dodatniej wskazuje, które obszary odznaczają się wskaźnikiem degradacji wyższym od średniej dla gminy. Z kolei wartości ujemne odchylenia ukazują obszary o najlepszej sytuacji, w których negatywne zjawiska w porównaniu ze średnią dla gminy odznaczają się mniejszym natężeniem.

Poniżej przedstawione zostały wzory działań matematycznych niezbędnych dla wyliczenia wskaźników wystandaryzowanych.

Wzór na obliczenie średniej arytmetycznej, gdzie  $\bar{x}$  oznacza średnią arytmetyczną,  $n$  – liczbę zmiennych,  $x$  – wartości zmiennych

$$\bar{x} = \frac{1}{n} \sum_{i=1}^n x_i$$

Wzór na obliczenie odchylenia standardowego populacji, gdzie:  $\sigma$  oznacza odchylenie standardowe,  $\bar{x}$  – średnią arytmetyczną,  $N$  – liczbę zmiennych,  $x$  – wartości zmiennych

$$\sigma = \sqrt{\frac{\sum_{i=1}^N (x_i - \bar{x})^2}{N}}$$



Wzór na obliczenie wskaźnika wystandaryzowanego –  $z$ , gdzie  $\sigma$  oznacza odchylenie standardowe,  $\bar{x}$  – średnią arytmetyczną,  $x$  – wartość zmiennej niewystandaryzowanej

$$z = \frac{x - \bar{x}}{\sigma}$$

Dodatkowym zabiegiem wprowadzonym na potrzeby przeprowadzenia delimitacji obszarów zdegradowanych w gminie Trzcianka było przypisanie poszczególnym wskaźnikom stosownych wag – w zależności od poziomu ich korelacji.

Wzór na obliczenie ważonego wskaźnika wystandaryzowanego –  $z$ , gdzie  $\sigma$  oznacza odchylenie standardowe,  $\bar{x}$  – średnią arytmetyczną,  $x$  – wartość zmiennej niewystandaryzowanej,  $w$  – wagę

$$zw = \frac{x - \bar{x}}{\sigma} \times w$$

Wystandaryzowane wskaźniki oznaczają odchylenie od normy (gminnej wartości referencyjnej), którą reprezentuje wartość średnia dla gminy i mogą przyjmować wartości dodatnie lub ujemne. Przejście odchylenia od średniej do wartości dodatniej wskazuje, które obszary odznaczają się wskaźnikiem degradacji wyższym od średniej dla gminy. Z kolei wartości ujemne odchylenia ukazują obszary o najlepszej sytuacji, w których negatywne zjawiska w porównaniu ze średnią dla gminy odznaczają się mniejszym natężeniem. Zabieg ten pozwala także na zsumowanie wartości wystandaryzowanych wskaźników i stworzenie indeksu zbiorczego (wskaźnika sumarycznego lub inaczej zwanego wskaźnikiem syntetycznym).

Wzór na obliczenie wskaźnika sumarycznego (indeksu zbiorczego) –  $WS$ , gdzie  $z_i$  oznacza wartości ważonych zmiennych wystandaryzowanych

$$WS = \sum_{i=1}^n zw_i$$

Obszar będzie mógł zostać wskazany do rewitalizacji, jeśli indeks zbiorczy dla danego obszaru będzie osiągał wartości najwyższe, co jest równoznaczne z najwyższym stopniem jego degradacji w skali gminy, przy czym musi on wykazywać dodatni poziom wskaźnika sumarycznego dla sfery społecznej oraz dodatni poziom przynajmniej jednego wskaźnika sumarycznego z pozostałych sfer.

W niniejszym dokumencie zastosowano wybrane wskaźniki, które możliwie dobrze oddają zróżnicowanie poszczególnych obszarów gminy Trzcianka oraz te, które można odnieść do wyznaczonych jednostek przestrzennych. Wszystkie wartości odniesiono do wartości referencyjnej – średniej dla gminy Trzcianka. Szczegółowe dane w tym zakresie zawierają kolejne części niniejszego opracowania.

### **3.2 Wyznaczenie porównywalnych jednostek przestrzennych**

Uzyskanie porównywalności wyników diagnozy wymaga przetwarzania danych w ramach możliwie podobnych do siebie jednostek przestrzennych. Powinny być to obszary jednorodne pod względem funkcjonalnym, charakteryzujące się pewną spójnością społeczną i przestrzenną.

Trzcianka jest gminą miejsko-wiejską, w której miasto koncentruje 70% ludności gminy na obszarze stanowiącym niecałe 5% powierzchni gminy. Grunty zabudowane i zurbanizowane w mieście obejmują 480 ha, tj. 26% powierzchni miasta, w tym tylko 170 ha to tereny mieszkaniowe, a 104 ha to drogi. Natomiast na terenach wiejskich grunty zabudowane i zurbanizowane razem obejmują 977 ha, tj. 2,75% ich ogólnej powierzchni, w tym tylko 165 ha stanowią tereny mieszkaniowe, a 603 ha zajmują drogi i 150 ha kolej.

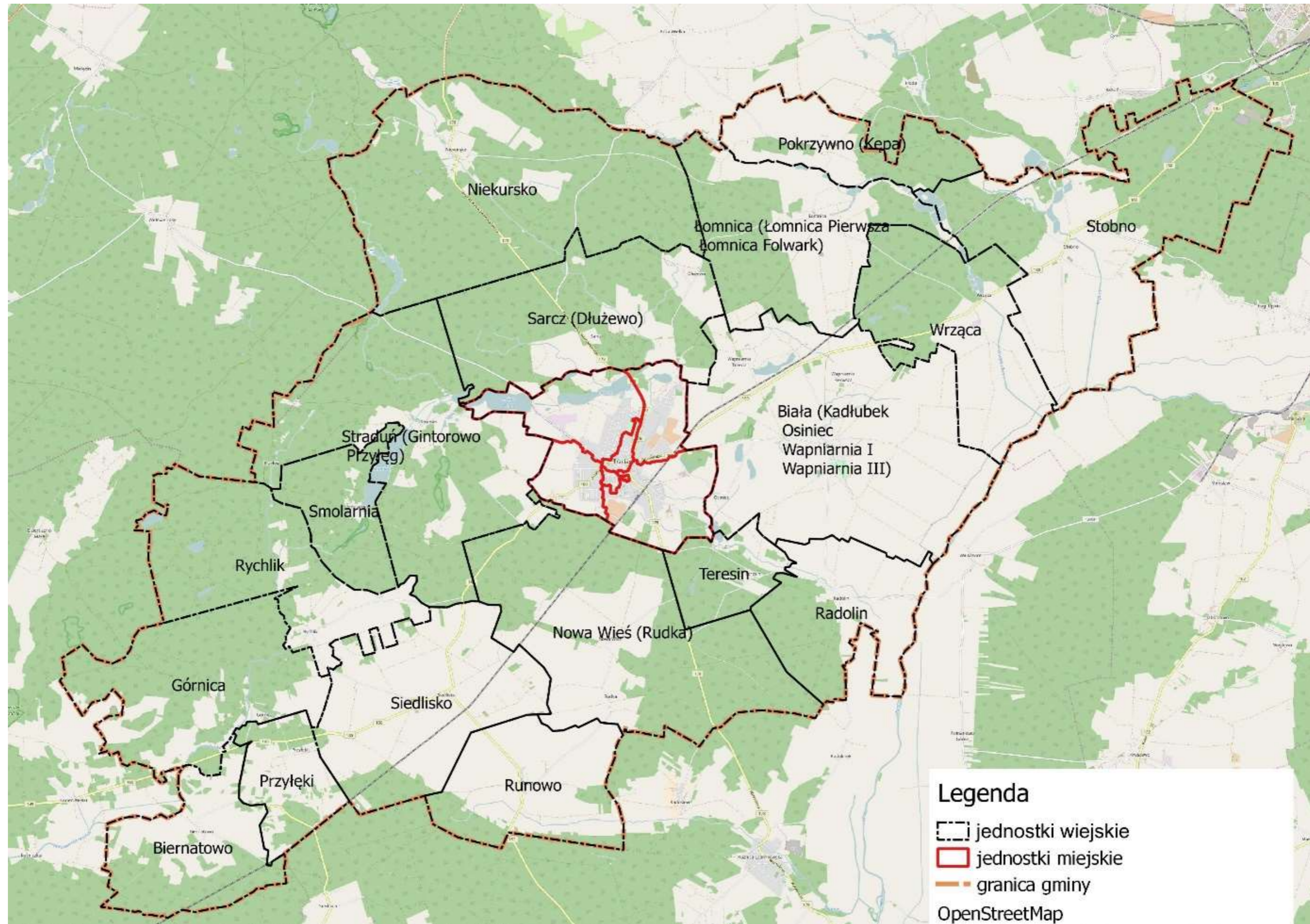
Ustawowy wymóg występowania negatywnych zjawisk społecznych, jako niezbędny dla wyznaczenia obszaru zdegradowanego (a w jego ramach obszaru rewitalizacji) jednoznacznie wskazuje, że obszarem zdegradowanym powinien być obszar zamieszkały. Ustawa dopuszcza jednak dołączenie do obszaru rewitalizacji niezamieszkałych obszarów przemysłowych, powojennych, pokolejowych, gdy działania możliwe do przeprowadzenia na tych terenach przyczynią się do przeciwdziałania negatywnym zjawiskom społecznym.

Z tego względu na potrzeby programu rewitalizacji wydzielono w mieście kilka jednostek struktury przestrzennej cechujących się spójnością terytorialną, funkcjonalną i społeczną, natomiast na obszarach wiejskich analiza została przeprowadzona w podziale na sołectwa i obręby wyszczególnione na stronie internetowej <http://trzcianka.e-mapa.net/>.

Podczas wydzielenia jednostek przestrzennych kierowano się m.in. koniecznością zebrania danych porównywalnych i weryfikowalnych a także jednostkami wydzielonymi w poprzednim Programie Rewitalizacji dla Gminy Trzcianka. Dane dotyczące obszaru miejskiego pozyskiwano według ulic, dlatego dołożono starań, by ulice dla których pozyskano dane znalazły się w wydzielonej jednostce przestrzennej w całości. Następnie zsumowano wyniki z poszczególnych ulic w ramach wydzielonych jednostek przestrzennych, zgodnie z klasyfikacją ulic (patrz tabela 1). W przypadku terenów wiejskich dane zbierano z podziałem na miejscowości. Dane są aktualne według stanu na dzień 31 grudnia 2022 r.



Rysunek 1. Analizowane jednostki w gminie Trzcianka.

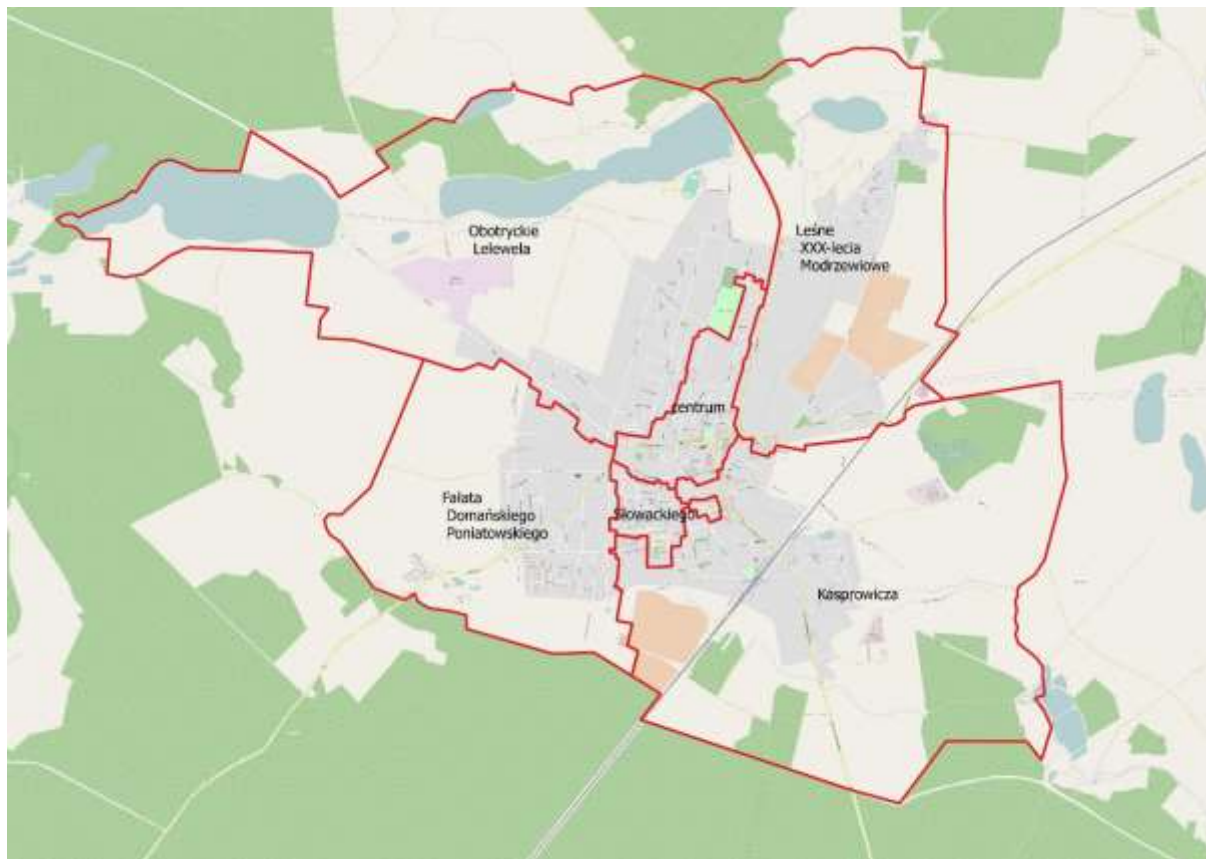


Źródło: opracowanie własne na podkładzie [www.openstreetmap.org](http://www.openstreetmap.org) (stan na dzień 31.12.2022 r.).



Zasięg poszczególnych jednostek przestrzennych w mieście Trzcianka przedstawia poniższy rysunek, a przynależność ulic do jednostek przestrzennych przedstawiono w formie tabelarycznej.

Rysunek 2. Przynależność ulic do jednostek przestrzennych w mieście Trzcianka.



Źródło: opracowanie własne na podkładzie [www.openstreetmap.org](http://www.openstreetmap.org).

Tabela 1. Wykaz ulic należących do jednostek przestrzennych w mieście Trzcianka.

Obszar miejski – jednostki przestrzenne	Wykaz ulic należących do jednostki przestrzennej
<b>centrum</b>	Artura Grottgera, Boczna, Elizy Orzeszkowej, Fryderyka Chopina, gen. Henryka Dąbrowskiego, Kozia, Kręta, Marii Konopnickiej, Maurycego Mochnackiego, os. Artura Grottgera, os. XXV-lecia, pl. Pocztowy, Prosta, Reja, Spokojna, Stefana Żeromskiego, Tadeusza Kościuszki, Wita Stwosza
<b>Fałata, Domańskiego, Poniałowskiego</b>	Adolfa Pilcha "Doliny", Akacyjowa, bł. ks. Jerzego Popiełuszki, Brzozowa, Bukowa, Dębowa, Grabowa, Jarzębinowa, Jaworowa, Jesionowa, Juliana Fałata, Karola Wojtyły, Kasztanowa, Klonowa, Lipowa, Olchowa, Orzechowa, os. ks. Bolesława Domańskiego, os. Słoneczne Wzgórze, os. Stanisława Poniałowskiego, Partyzantów Leśnych, św. Wojciecha, Wieleńska, Wierzbowa, Wincentego Witosa, Wyszyńskiego, Za Stawem

<b>Obszar miejski – jednostki przestrzenne</b>	<b>Wykaz ulic należących do jednostki przestrzennej</b>
<b>Kasprowicza</b>	Adama Mickiewicza, Aleksandra Fredry, Fabryczna, Franklina Roosevelta, gen. Władysława Sikorskiego, Ignacego Jana Paderewskiego, Jana Matejki, Józefa Chełmońskiego, Kazimierza Przerwy–Tetmajera, Kolejowa, Kopernika, Łąkowa, Malczewskiego, os. Jana Kasprowicza, Rzeczna, Składowa, Słoneczna, Stanisława Staszica, Wiosny Ludów, Wspólna
<b>Leśne, XXX–lecia, Modrzewiowe</b>	27 Stycznia, Aluminiowa, Anyżowa, Azaliowa, Bolesława Prusa, Cynamonowa, Fiołkowa, Grunwaldzka, Imbirowa, Jagodowa, Krokusowa, Kwiatowa Droga, Łomnicka, Malinowa, Ogrodowa, os. Leśne, os. Modrzewiowe, os. XXX–lecia, Polna, Powstańców Wielkopolskich, Poziomkowa, Różana, Sadowa, St. Konarskiego, Szafranowa, Żurawinowa
<b>Obotryckie, Lelewela, Zacisze</b>	Bolesława Chrobrego, Bolesława Krzywoustego, Czesława Miłosza, Dąbrówki, Gorzowska, Henryka Sienkiewicza, Jana Sobieskiego, Joachima Lelewela, Kazimierza Wielkiego, Koszykowa, Królowej Marysieńki, ks. Piotra Skargi, Marii Skłodowskiej–Curie, Mieszka I, Moniuszki, os. Joachima Lelewela, os. Obotryckie, os. Zacisze, Parkowa, pl. Królowej Jadwigi, Rzemieślnicza, Stefana Batorego, Władysława Łokietka, Władysława Stanisława Reymonta, Za Jeziozem, Zbigniewa Herberta, Zielna, Zygmunta Starego, Żwirowa
<b>Słowackiego</b>	Juliusza Słowackiego, os. Juliusza Słowackiego, Spółdzielców, Strażacka, Władysława Broniewskiego

Źródło: opracowanie własne (stan na dzień 31.12.2022 r.).

Wobec tak przeprowadzonego podziału udział liczby ludności i powierzchni poszczególnych jednostek przestrzennych przedstawia się następująco.

Tabela 2. Jednostki przestrzenne na terenie gminy Trzcianka.

<b>jednostki przestrzenne</b>	<b>udział % powierzchni</b>	<b>udział % ludności</b>	<b>gęstość zaludnienia osób/km<sup>2</sup></b>
<b>Miasto Trzcianka</b>			
<b>Słowackiego</b>	0,06	14,3	14 675,47
<b>Fałata, Domańskiego, Poniatowskiego</b>	0,71	9,4	732,13
<b>Leśne, XXX–lecia, Modrzewiowe</b>	0,83	10,5	779,63
<b>Kasprowicza</b>	1,53	11,5	466,10
<b>centrum</b>	0,15	15,2	6 289,11
<b>Obotryckie, Lelewela, Zacisze</b>	1,61	8,4	361,23
<b>Obszar wiejski gminy Trzcianka</b>			
<b>Biała (Kadłubek, Osiniec, Wapniarnia I, Wapniarnia III)</b>	9,8	5,6	35,33
<b>Biernatowo</b>	3,3	0,9	16,77
<b>Górnica</b>	5,2	0,6	6,94
<b>Łomnica (Łomnica Pierwsza, Łomnica Folwark, Łomnica–Młyn)</b>	5,2	1,3	15,53
<b>Niekursko</b>	10,0	1,7	10,70

jednostki przestrzenne	udział % powierzchni	udział % ludności	gęstość zaludnienia osób/km <sup>2</sup>
Nowa Wieś (Rudka)	8,1	1,8	13,44
Pokrzywno (Kępa)	2,7	1,3	29,12
Przyłęki	1,8	1,2	42,04
Radolin	3,6	1,6	27,93
Runowo	3,7	1,5	24,57
Rychlik	4,9	1,6	20,30
Sarcz (Dłużewo)	5,6	1,0	11,56
Siedlisko	5,5	4,0	45,36
Smolarnia	2,1	0,5	15,15
Stobno	9,3	2,7	18,06
Straduń (Gintorowo, Przyłęg)	8,0	1,8	13,77
Teresin	1,6	0,7	25,07
Wrząca	4,6	0,6	8,60
Ogółem	100,0	100,0	61,69
Liczba ludności na terenie gminy Trzcianka			23 070
Powierzchnia gminy Trzcianka (w km <sup>2</sup> )			373,98

Źródło: opracowanie własne na podstawie danych Urzędu Miejskiego w Trzciance (stan na dzień 31.12.2022 r.).

### 3.3 Analiza wskaźnikowa

W ramach przeprowadzonej na potrzeby delimitacji obszarów zdegradowanych analizy wskaźnikowej przyjęto 15 wskaźników statystycznych, którym przypisano stosowne wagi. Wskaźniki, które są ze sobą skorelowane, otrzymały wagę 0,5, a pozostałe wagę 1,0. Ujemna lub dodatnia wartość wagi oznacza, że wskaźnik jest stymulantą (wzrost wartości wskaźnika jest korzystny) lub destymulantą (wzrost wartości wskaźnika jest niekorzystny).

Poniżej przedstawiono wskaźniki statystyczne przyjęte w analizie delimitacyjnej.

Tabela 3. Wskaźniki statystyczne przyjęte w analizie delimitacyjnej.

obszar	nazwa wskaźnika	waga
Sfera społeczna	W1 udział ludności w wieku przedprodukcyjnym w ludności ogółem [%]	-0,5
	W2 udział ludności w wieku poprodukcyjnym w ludności ogółem [%]	0,5
	W3 udział bezrobotnych w ludności w wieku produkcyjnym [%]	0,5
	W4 średni dochód na mieszkańca na danym obszarze w 2022 roku [zł]	1,0

obszar	nazwa wskaźnika	waga
	W5 liczba rodzin korzystających ze świadczeń pomocy społecznej w 2022 roku na danym obszarze na 1000 mieszkańców	0,5
	W6 liczba rodzin korzystających ze świadczeń pomocy społecznej w 2022 roku na danym obszarze z powodu ubóstwa na 1000 mieszkańców	0,5
	W7 rodzin korzystających ze świadczeń pomocy społecznej w 2022 roku na danym obszarze z powodu bezrobocia na 1000 mieszkańców	0,5
	W8 udział liczby Niebieskich Kart w 2022 roku na danym obszarze na 1000 mieszkańców	-1,0
	W9 frekwencja w danym okręgu w wyborach parlamentarnych w 2019 roku [%]	1,0
	W10 frekwencja w danym okręgu w I turze wyborów prezydenckich w 2020 roku [%]	1,0
	W11 frekwencja w danym okręgu w II turze wyborów prezydenckich w 2020 roku [%]	1,0
	W12 dynamika liczby ludności [%]	-1,0
<b>Sfera gospodarcza</b>	W13 dynamika liczby zarejestrowanych przedsiębiorstw [%]	1,0
<b>Sfera przestrzenno-funkcjonalna</b>	W14 liczba mieszkań komunalnych na danym obszarze na 1000 mieszkańców	1,0
<b>Sfera środowiskowa</b>	W15 procent budynków mieszkalnych na danym obszarze posiadających kocioł na paliwo stałe z automatycznym podajnikiem paliwa	-1,0

Źródło: opracowanie własne na podstawie danych Urzędu Miejskiego w Trzciance (stan na dzień 31.12.2022 r.).

Analiza wskaźników w podziale na poszczególne sfery tematyczne została przedstawiona w kolejnych punktach opracowania.

### **Sfera społeczna**

#### Zaawansowanie procesu starzenia się ludności

Analiza procesu starzenia się ludności obejmuje stosunek poszczególnych grup ekonomicznych ludności, zgodnie z założeniem, że ludność w wieku przedprodukcyjnym obejmuje osoby do 17 lat; ludność w wieku produkcyjnym, tj. zdolności do pracy obejmuje osoby od 18 roku życia do wieku emerytalnego (60 lat kobiet i 65 lat mężczyzn), a ludność w wieku poprodukcyjnym – osoby powyżej wieku emerytalnego. Przez ludność w wieku nieprodukcyjnym rozumie się ludność w wieku przedprodukcyjnym oraz ludność w wieku poprodukcyjnym.

Proces starzenia się społeczeństwa polega na wzroście liczby osób w starszym wieku i ich udziału w ogólnej liczbie ludności przy jednoczesnym spadku liczby i udziału dzieci i młodzieży w ogólnej liczbie ludności. Dla jego opisu stosuje się różne wskaźniki, m.in.:

- współczynnik starości demograficznej – jest to relacja liczby ludności w starszym wieku (wieku poprodukcyjnym – obecnie 60 lub 65 lat i więcej) do ogólnej liczby ludności,
- współczynniki obciążenia demograficznego – jest to stosunek liczby osób w wieku nieprodukcyjnym (liczba dzieci w wieku 0–14 lat i liczba osób w wieku 60 lub 65 lat i więcej) do liczby osób będących w wieku produkcyjnym (liczba osób w wieku od 15 do 59 lub do 64 lat)<sup>1</sup>.

Udział ludności w wieku przedprodukcyjnym kształtuje się w gminie na poziomie 19,7%. W czterech z sześciu jednostek przestrzennych wyróżnionych na terenie miasta Trzcianka oraz w czterech z osiemnastu analizowanych jednostek wiejskich wartość wskaźnika W jest niższa od wartości referencyjnej. Są nimi obszary miejskie: Słowackiego, centrum, Leśne–XXX–lecia–Modrzewiowe oraz Kasprowicza, a także następujące jednostki wiejskie: Górnica, Przyłęki, Stobno, Wrząca. Jednostkami o największym potencjale demograficznym – wysokim udziale dzieci i młodzieży są: Pokrzywno (Kępa), Biernatowo i Niekursko.

W świetle zebranych danych udział ludności w wieku poprodukcyjnym w ludności ogółem na terenie gminy Trzcianka wynosi 18,5%. Wartości wskaźnika w mieście prezentują się wysoce niekorzystnie w czterech spośród sześciu analizowanych jednostek. Na terenach wiejskich wszystkie miejsca mają wskaźniki z wartością wyższą niż średnia dla gminy. Jednostkami o niskim udziale osób w wieku poprodukcyjnym są Pokrzywno, Sarcz (Dłużewo) i Biernatowo.

Tabela 4. Wskaźniki dotyczące zaawansowania procesu starzenia się ludności przyjęte w analizie delimitacyjnej.

jednostki przestrzenne	Liczba osób w wieku przedprodukcyjnym na danym obszarze	Liczba osób w wieku poprodukcyjnym na danym obszarze	Liczba ludności na danym obszarze ogółem	W1	W2
				udział ludności w wieku przedprodukcyjnym w ludności ogółem [%]	udział ludności w wieku poprodukcyjnym w ludności ogółem [%]
<b>Miasto Trzcianka</b>					
Słowackiego	573	836	3 293	17,4	25,4
Fałata, Domańskiego, Poniatowskiego	443	224	1 944	22,8	11,5
Leśne, XXX–lecia, Modrzewiowe	448	506	2 420	18,5	20,9
Kasprowicza	504	493	2 667	18,9	18,5
centrum	617	811	3 528	17,5	23,0
Obotryckie, Lelewela, Zacisze	461	341	2 175	21,2	15,7
<b>Obszar wiejski gminy Trzcianka</b>					

<sup>1</sup> Źródło: Starzenie się społeczeństwa polskiego Grzegorz Ciura, Jolanta Szymańczak, Infos nr 1(126) 28 czerwca 2012 r., Biuro Analiz Sejmowych Kancelarii Sejmu



jednostki przestrzenne	Liczba osób w wieku przedprodukcyjnym na danym obszarze	Liczba osób w wieku poprodukcyjnym na danym obszarze	Liczba ludności na danym obszarze ogółem	W1	W2
				udział ludności w wieku przedprodukcyjnym w ludności ogółem [%]	udział ludności w wieku poprodukcyjnym w ludności ogółem [%]
Biała (Kadłubek, Osiniec, Wapniarnia I, Wapniarnia III)	265	238	1 295	20,5	18,4
Biernatowo	50	23	207	24,2	11,1
Górnica	23	24	135	17,0	17,8
Łomnica (Łomnica Pierwsza, Łomnica Folwark, Łomnica-Młyn)	65	47	302	21,5	15,6
Niekursko	93	64	400	23,3	16,0
Nowa Wieś (Rudka)	88	55	407	21,6	13,5
Pokrzywno (Kępa)	83	30	294	28,2	10,2
Przyłęki	48	41	283	17,0	14,5
Radolin	80	61	376	21,3	16,2
Runowo	78	44	340	22,9	12,9
Rychlik	79	56	372	21,2	15,1
Sarcz (Dłużewo)	52	26	242	21,5	10,7
Siedlisko	210	132	933	22,5	14,1
Smolarnia	26	18	119	21,8	15,1
Stobno	117	99	628	18,6	15,8
Straduń (Gintorowo, Przyłęg)	94	51	412	22,8	12,4
Teresin	30	26	150	20,0	17,3
Wrząca	22	27	148	14,9	18,2
Gmina Trzcianka (ogółem)	4 549	4 273	23 070	19,7	18,5

Źródło: opracowanie własne na podstawie danych Urzędu Miejskiego w Trzciance (stan na dzień 31.12.2022 r.).

## Problemy rynku pracy

Zgodnie z danymi Powiatowego Urzędu Pracy w Czarnkowie stopa bezrobocia rejestrowanego w powiecie czarnkowsko-trzcianeckim wyniosła na koniec grudnia 2022 roku 4,5% i była wyższa niż wskaźnik dla województwa wielkopolskiego, kształtujący się na poziomie 2,9%. O ile stopa bezrobocia na terenie gminy Trzcianka zarejestrowana na koniec grudnia 2022 roku wyniosła przeciętnie 1,8%, o tyle należy podkreślić, iż bezrobotni mieszkańcy gminy Trzcianka stanowili 1/3 ogółu bezrobotnych z powiatu czarnkowsko-trzcianeckiego.

Znaczny udział liczby bezrobotnych ogółem w liczbie ludności w wieku produkcyjnym może świadczyć o niskiej aktywności zawodowej. Przy czym należy zauważyć, że najwięcej osób bezrobotnych to mieszkańcy miasta Trzcianka: centrum, obszaru Leśne-XXX-lecia-Modrzewiowe oraz Kasprowicza.

Tabela 5. Wskaźniki dotyczące problemów rynku pracy przyjęte w analizie delimitacyjnej.

jednostki przestrzenne	Liczba osób bezrobotnych na danym obszarze	Liczba osób w wieku produkcyjnym na danym obszarze	W3
			udział bezrobotnych w ludności w wieku produkcyjnym [%]
<b>Miasto Trzcianka</b>			
Słowackiego	30	2 153	1,4
Fałata, Domańskiego, Poniatowskiego	23	1 228	1,9
Leśne, XXX-lecia, Modrzewiowe	46	1 505	3,1
Kasprowicza	34	1 704	2,0
centrum	47	2 378	2,0
Obotryckie, Lelewela, Zacisze	26	1 364	1,9
<b>Obszar wiejski gminy Trzcianka</b>			
Biała (Kadłubek, Osiniec, Wapniarnia I, Wapniarnia III)	25	821	3,0
Biernatowo	3	136	2,2
Górnica	3	92	3,3
Łomnica Pierwsza, Folwark, Łomnica-Młyn	1	190	0,5
Niekursko	5	252	2,0
Nowa Wieś (Rudka)	15	272	5,5
Pokrzywno (Kępa)	5	190	2,6
Przyłęki	5	209	2,4
Radolin	3	253	1,2
Runowo	1	233	0,4
Rychlik	0	250	0,0

jednostki przestrzenne	Liczba osób bezrobotnych na danym obszarze	Liczba osób w wieku produkcyjnym na danym obszarze	W3
			udział bezrobotnych w ludności w wieku produkcyjnym [%]
Sarcz (Dłużewo)	2	146	1,4
Siedlisko	13	623	2,1
Smolarnia	1	68	1,5
Stobno	6	416	1,4
Straduń (Gintorowo, Przyłęg)	3	217	1,4
Teresin	1	86	1,2
Wrząca	1	101	1,0
<b>Gmina Trzcianka (ogółem)</b>	<b>299</b>	<b>14 887</b>	<b>2,0</b>

Źródło: opracowanie własne na podstawie danych Powiatowego Urzędu Pracy w Czarnkowie, filia w Trzciance (stan na dzień 31.12.2022 r.).

### Dochody mieszkańców

Ważnym wskaźnikiem pozwalającym ocenić sytuację społeczną w gminie jest analiza dotycząca dochodów uzyskiwanych przez mieszkańców na terenie gminy Trzcianka.

Dane udostępnione zostały przez Izbę Administracji Skarbowej w Poznaniu. Wynika z nich, że średni dochód mieszkańca gminy Trzcianka w 2022 roku wyniósł 31 133 złote (w zaokrągleniu do pełnych złotych).

Średnie dochody na terenach miejskich wynoszą 33 561 złotych rocznie (w zaokrągleniu do pełnych złotych). Najniższymi dochodami na terenach miejskich cechują się obszary centrum oraz Słowackiego, a najwyższymi obszar Fałata-Domańskiego-Poniatowskiego oraz obszar Obotryckie-Lelewela-Zacisze.

W przypadku terenów wiejskich dochody mieszkańców są znacznie niższe – średnia wynosi 25 609 złotych rocznie (w zaokrągleniu do pełnych złotych). Najniższy dochód notuje się w obszarze Łomnica (Łomnica Pierwsza, Łomnica Folwark), Runowo oraz Przyłęki. Najwyższe dochody można zaobserwować w obszarze Sarcz (Dłużewo) oraz Straduń.

Tabela 6. Wskaźniki dotyczące dochodów uzyskanych przez mieszkańców przyjęte w analizie delimitacyjnej.

jednostki przestrzenne	Liczba ludności na danym obszarze	Dochody uzyskane przez mieszkańców gminy na danym obszarze	W4
			Średni dochód na mieszkańca na danym obszarze w 2022 roku [zł]
<b>Miasto Trzcianka</b>			
Słowackiego	3 293	106 174 991,00	32 242,63
Fałata, Domańskiego, Poniatowskiego	1 944	72 034 563,00	37 054,82

jednostki przestrzenne	Liczba ludności na danym obszarze	Dochody uzyskane przez mieszkańców gminy na danym obszarze	W4
			Średni dochód na mieszkańca na danym obszarze w 2022 roku [zł]
Leśne, XXX-lecia, Modrzewiowe	2 420	79 432 278,00	32 823,26
Kasprowicza	2 667	90 222 044,00	33 829,04
centrum	3 528	108 463 091,00	30 743,51
Obotryckie, Lelewela, Zacisze	2 175	81 563 971,00	37 500,68
<b>Obszar wiejski gminy Trzcianka</b>			
Biała (Kadłubek, Osiniec, Wapniarnia I, Wapniarnia III)	1 295	35 497 190,00	27 410,96
Biernatowo	207	4 921 495,00	23 775,34
Górnica	135	3 596 344,00	26 639,59
Łomnica Pierwsza, Folwark, Łomnica-Młyn)	302	1 402 388,00	4 643,67
Niekursko	400	11 412 826,00	28 532,07
Nowa Wieś (Rudka)	407	9 384 347,00	23 057,36
Pokrzywno (Kępa)	294	6 365 784,00	21 652,33
Przyłęki	283	5 833 733,00	20 613,90
Radolin	376	9 262 331,00	24 633,86
Runowo	340	6 438 562,00	18 936,95
Rychlik	372	8 260 872,00	22 206,65
Sarcz (Dłużewo)	242	8 938 896,00	36 937,59
Siedlisko	933	23 811 423,00	25 521,35
Smolarnia	119	3 855 554,00	32 399,61
Stobno	628	18 304 556,00	29 147,38
Straduń (Gintorowo, Przyłęg)	412	14 161 510,00	34 372,60
Teresin	150	3 892 407,00	25 949,38
Wrząca	148	5 025 062,00	33 953,12
<b>Gmina Trzcianka (ogółem)</b>	<b>23 070</b>	<b>718 256 218,00</b>	<b>31 133,78</b>

Źródło: opracowanie własne na podstawie danych Izby Administracji Skarbowej w Poznaniu (stan na dzień 31.12.2022 r.).

### Samowystarczalność ekonomiczna ludności i gospodarstw domowych

W celu określenia poziomu samowystarczalności ekonomicznej ludności i gospodarstw domowych, pozyskano dane z Centrum Usług Społecznych w Trzciance. Centrum realizuje zadania z zakresu polityki społecznej na rzecz osób i rodzin, które nie są w stanie pokonać trudnej sytuacji, w jakiej się znalazły wykorzystując własne uprawnienia, zasoby i możliwości. Świadczenia z pomocy społecznej udzielane są na wniosek osoby zainteresowanej bądź jej przedstawiciela ustawowego.

Według danych CUS w Trzciance w roku 2022 liczba rodzin korzystających ze świadczeń pomocy społecznej na terenie gminy wyniosła 698 osób. Podstawowymi powodami występowania o pomoc była trudna sytuacja życiowa, występująca ze względu na ubóstwo, bezrobocie, niepełnosprawność oraz długotrwałą lub ciężką chorobę. Działalność Centrum nastawiona była na usamodzielnienie życiowe oraz integrację ze środowiskiem.

Wskaźnik dotyczący liczby osób korzystających ze środowiskowej pomocy społecznej w ogólnej liczbie mieszkańców danego obszaru wyraźnie obrazuje, jaka część ludności w poszczególnych jednostkach przestrzennych nie jest w stanie funkcjonować samodzielnie, bez pomocy Centrum Usług Społecznych. Średnia liczba beneficjentów środowiskowej pomocy społecznej w ogólnej liczbie mieszkańców gminy wynosi 7,1%. Obszarami gminy o największej koncentracji problemu są miejskie jednostki przestrzenne: Kasprowicza i centrum oraz jednostki wiejskie: Biała (Kadłubek, Osiniec, Wapniarnia I, Wapniarnia III), Siedlisko.

Tabela 7. Wskaźniki dotyczące samowystarczalności ekonomicznej ludności i gospodarstw domowych przyjęte w analizie delimitacyjnej.

jednostki przestrzenne	W5	W6	W7
	Liczba rodzin korzystających ze świadczeń pomocy społecznej w 2022 roku na danym obszarze na 1000 mieszkańców	Liczba rodzin korzystających ze świadczeń pomocy społecznej w 2022 roku na danym obszarze z powodu ubóstwa na 1000 mieszkańców	Liczba rodzin korzystających ze świadczeń pomocy społecznej w 2022 roku na danym obszarze z powodu bezrobocia na 1000 mieszkańców
<b>Miasto Trzcianka</b>			
<b>Słowackiego</b>	17,01	12,15	6,07
<b>Fałata, Domańskiego,</b> <b>Poniatowskiego</b>	13,37	9,26	4,63
<b>Leśne, XXX-lecia,</b> <b>Modrzewiowe</b>	23,55	16,94	8,68
<b>Kasprowicza</b>	42,37	30,00	15,37

jednostki przestrzenne	W5	W6	W7
	Liczba rodzin korzystających ze świadczeń pomocy społecznej w 2022 roku na danym obszarze na 1000 mieszkańców	Liczba rodzin korzystających ze świadczeń pomocy społecznej w 2022 roku na danym obszarze z powodu ubóstwa na 1000 mieszkańców	Liczba rodzin korzystających ze świadczeń pomocy społecznej w 2022 roku na danym obszarze z powodu bezrobocia na 1000 mieszkańców
centrum	41,10	29,48	14,74
Obotryckie, Lelewela, Zacisze	28,51	20,69	10,11
<b>Obszar wiejski gminy Trzcianka</b>			
Biała (Kadłubek, Osiniec, Wapniarnia I, Wapniarnia III)	49,42	35,52	17,76
Biernatowo	67,63	48,31	24,15
Górnica	37,04	29,63	14,81
Łomnica (Łomnica Pierwsza, Łomnica Folwark, Łomnica-Młyn)	39,74	26,49	13,25
Niekursko	12,50	10,00	5,00
Nowa Wieś (Rudka)	31,94	22,11	9,83
Pokrzywno (Kępa)	27,21	20,41	10,20
Przyłęki	53,00	38,87	21,20
Radolin	13,30	10,64	5,32
Runowo	35,29	23,53	11,76
Rychlik	48,39	34,95	16,13
Sarcz (Dłużewo)	16,53	12,40	4,13
Siedlisko	28,94	20,36	10,72
Smolarnia	8,40	8,40	8,40
Stobno	23,89	17,52	9,55
Straduń (Gintorowo, Przyłęg)	19,42	12,14	7,28
Teresin	53,33	33,33	20,00
Wrząca	33,78	27,03	13,51
<b>Gmina Trzcianka (ogółem)</b>	<b>698</b>	<b>499</b>	<b>252</b>

Źródło: opracowanie własne na podstawie danych Centrum Usług Społecznych w Trzciance (stan na dzień 31.12.2022 r.).

### Poziom wykształcenia mieszkańców gminy

Ważnym czynnikiem wpływającym na poziom życia mieszkańców gminy jest poziom ich wykształcenia. W związku z tym powołano się na dane Głównego Urzędu Statystycznego dotyczące poziomu wykształcenia osób powyżej 15 roku życia na terenie gminy Trzcianka, jak również województwa wielkopolskiego i całego kraju. Dane te wyraźnie wskazują, że mieszkańcy Trzcianki mają niższy poziom wykształcenia w porównaniu do danych krajowych.

Tabela 8. Wskaźniki dotyczące wykształcenia mieszkańców gminy Trzcianka powyżej 15 roku życia w porównaniu z mieszkańcami województwa wielkopolskiego i Polski.

poziom wykształcenia	Liczba mieszkańców gminy Trzcianka z danym wykształceniem powyżej 15 roku życia	Procent mieszkańców gminy Trzcianka z danym wykształceniem powyżej 15 roku życia [%]	Procent mieszkańców województwa wielkopolskiego z danym wykształceniem powyżej 15 roku życia [%]	Procent mieszkańców Polski z danym wykształceniem powyżej 15 roku życia [%]
<b>Miasto Trzcianka</b>				
Podstawowe nieukończone	750	3,9	3,2	3,1
Podstawowe ukończone	2 769	14,4	11,5	12,3
Gimnazjalne	654	3,4	3,1	3,0
Zasadnicze zawodowe	5 076	26,4	25,0	21,2
Średnie zawodowe	4 499	23,4	19,9	20,0
Średnie ogólnokształcące	1 846	9,6	10,9	11,9
Policealne	519	2,7	3,0	3,3
Wyższe	3 115	16,2	23,5	25,2
<b>Razem</b>	<b>19 228</b>	<b>100,0</b>	<b>100,0</b>	<b>100,0</b>

Źródło: opracowanie własne na podstawie danych Powiatowego Urzędu Pracy w Czarnkowie, filia w Trzciance (stan na dzień 31.12.2022 r.).

### Zagrożenie przestępczością

Jednym z istotnych zadań w zakresie poziomu życia ludności jest zapewnienie odpowiedniego stopnia bezpieczeństwa. W celu określenia narażenia lokalnej społeczności na niebezpieczeństwa związane z przestępczością, przeanalizowano dostępne dane przekazane przez Komisariat Policji w Trzciance.

Zebrane dane pokazują, że liczba stwierdzonych przestępstw jest znacznie wyższa w mieście Trzcianka niż na terenach wiejskich. W centrum miasta oraz w obszarze Kasprowicza zdiagnozowano nasilone zjawiska zagrożenia bezpieczeństwa publicznego.

W przypadku tzw. Niebieskich Kart, czyli zestawu czynności podejmowanych przez m. in. policję, jednostki organizacyjne pomocy społecznej czy ochronę zdrowia w przypadku stwierdzenia przemocy w rodzinie, w przypadku obszarów miejskich największe ich występowanie notuje się w centrum, na os. Słowackiego, w obszarze Obotryckie-Lelewela-Zacisze oraz w obszarze Kasprowicza. W przypadku terenów wiejskich negatywnie wyróżniają się Przyłęki, obszar Straduń (Gintorowo, Przyłęg), obszar Pokrzywno (Kępa) oraz obszar Nowa Wieś (Rudka).

Tabela 9. Wskaźniki dotyczące zagrożenia przestępczością przyjęte w analizie delimitacyjnej.

jednostki przestrzenne	Liczba ludności na danym obszarze	W8
		udział liczby Niebieskich Kart w 2022 roku na danym obszarze na 1000 mieszkańców
<b>Miasto Trzcianka</b>		
Słowackiego	3 293	4,56
Fałata, Domańskiego, Poniatowskiego	1 944	2,06
Leśne, XXX-lecia, Modrzewiowe	2 420	1,24
Kasprowicza	2 667	2,62
centrum	3 528	4,82
Obotryckie, Lelewela, Zacisze	2 175	3,22
<b>Obszar wiejski gminy Trzcianka</b>		
Biała (Kadłubek, Osiniec, Wapniarnia I, Wapniarnia III)	1 295	3,09
Biernatowo	207	4,83
Górnica	135	0,00
Łomnica (Łomnica Pierwsza, Łomnica Folwark, Łomnica-Młyn)	302	0,00
Niekursko	400	2,50
Nowa Wieś (Rudka)	407	9,83
Pokrzywno (Kępa)	294	10,20
Przyłęki	283	21,20
Radolin	376	0,00
Runowo	340	0,00
Rychlik	372	5,38
Sarcz (Dłużewo)	242	0,00
Siedlisko	933	2,14
Smolarnia	119	0,00
Stobno	628	3,18
Stradun (Gintorowo, Przyłęg)	412	12,14
Teresin	150	0,00
Wrząca	148	0,00
<b>Gmina Trzcianka (ogółem)</b>	<b>23 070</b>	<b>1,8</b>

Źródło: opracowanie własne na podstawie danych Centrum Usług Społecznych w Trzciance (stan na dzień 31.12.2022 r.).



## Aktywność obywatelska

Czynnikiem wskazującym na jakość społeczeństwa zamieszkującego dany obszar jest jego aktywność obywatelska, czyli uczestnictwo obywateli w życiu kulturalnym, ekonomicznym, politycznym i społecznym na danym obszarze.

Analiza zebranych danych dotyczących aktywności obywatelskiej – w tym przypadku frekwencji w wyborach parlamentarnych w 2019 roku oraz w II turach wyborów prezydenckich w 2020 roku – jasno wskazuje, iż w przypadku miasta Trzcianki to mieszkańcy obszaru Kasprowicza są mało aktywni, jeżeli chodzi o udział w wyborach.

O ile należy zauważyć, że w przypadku obszarów wiejskich aktywność mierzona frekwencją w wyborach jest siłą rzeczy niższa niż w przypadku obszaru miasta Trzcianka, o tyle według statystyk wyraźnie widać, jak bardzo zdegradowanym obszarem, jeżeli chodzi o aktywność obywatelską jest Siedlisko.

Tabela 10. Wskaźniki dotyczące aktywności obywatelskiej przyjęte w analizie delimitacyjnej.

jednostki przestrzenne	W9	W10	W11
	frekwencja w danym okręgu w wyborach parlamentarnych w 2019 roku [%]	frekwencja w danym okręgu w I turze wyborów prezydenckich w 2020 roku [%]	frekwencja w danym okręgu w II turze wyborów prezydenckich w 2020 roku [%]
<b>Miasto Trzcianka</b>			
Słowackiego	66,26	67,89	72,85
Fałata, Domańskiego, Poniatowskiego	67,68	68,61	72,39
Leśne, XXX-lecia, Modrzewiowe	60,84	61,37	68,92
Kasprowicza	58,06	58,76	63,71
centrum	59,64	60,14	65,35
Obotryckie, Lelewela, Zacisze	60,45	62,14	67,02
<b>Obszar wiejski gminy Trzcianka</b>			
Biała (Kadłubek, Osiniec, Wapniarnia I, Wapniarnia III)	53,44	54,94	62,29
Biernatowo	52,36	53,00	61,49
Górnica	52,36	53,00	61,49
Łomnica (Łomnica Pierwsza, Łomnica Folwark, Łomnica-Młyn)	50,35	54,23	59,05
Niekursko	48,57	57,92	57,35
Nowa Wieś (Rudka)	51,91	56,90	63,23
Pokrzywno (Kępa)	50,35	54,23	59,05
Przyłęki	52,36	53,00	61,49
Radolin	53,44	54,94	62,29
Runowo	51,91	56,90	63,23

jednostki przestrzenne	W9	W10	W11
	frekwencja w danym okręgu w wyborach parlamentarnych w 2019 roku [%]	frekwencja w danym okręgu w I turze wyborów prezydenckich w 2020 roku [%]	frekwencja w danym okręgu w II turze wyborów prezydenckich w 2020 roku [%]
Rychlik	57,95	60,67	66,86
Sarcz (Dłużewo)	48,57	57,92	57,35
Siedlisko	44,90	49,17	55,57
Smolarnia	57,95	60,67	66,86
Stobno	50,35	54,23	59,05
Straduń (Gintorowo, Przyłęg)	57,95	60,67	66,86
Teresin	53,44	54,94	62,29
Wrząca	50,35	54,23	59,05
<b>Gmina Trzcianka (ogółem)</b>	<b>59,03</b>	<b>60,71</b>	<b>66,12</b>

Źródło: opracowanie własne na podstawie danych Urzędu Miejskiego w Trzciance (stan na dzień 31.12.2022 r.).

### Dynamika liczby ludności

Kolejnym wskaźnikiem pozwalającym ocenić sytuację społeczną w gminie jest analiza zmian liczby ludności. Według danych Urzędu Miejskiego w Trzciance liczba mieszkańców gminy w ostatnich latach utrzymuje się na podobnym poziomie (różnica wyniosła 2,5 punktu procentowego).

Większe różnice odnotowano porównując miasto – spadek liczby ludności o 5,7% i tereny wiejskie – spadek liczby ludności o 1,7%.

Tabela 11. Wskaźniki dotyczące aktywności obywatelskiej przyjęte w analizie delimitacyjnej.

jednostki przestrzenne	Liczba ludności w 2016 roku na danym obszarze	Liczba ludności w 2022 roku na danym obszarze	W12
			dynamika liczby ludności [%]
<b>Miasto Trzcianka</b>			
Słowackiego	3 766	3 293	87,4
Fałata, Domańskiego, Poniatowskiego	1 868	1 944	104,1
Leśne, XXX-lecia, Modrzewiowe	2 482	2 420	97,5
Kasprowicza	2 724	2 667	97,9
centrum	3 996	3 528	88,3
Obotryckie, Lelewela, Zacisze	2 159	2 175	100,7
<b>Obszar wiejski gminy Trzcianka</b>			
Biała (Kadłubek, Osiniec, Wapniarnia I, Wapniarnia III)	1 344	1 295	96,4

jednostki przestrzenne	Liczba ludności w 2016 roku na danym obszarze	Liczba ludności w 2022 roku na danym obszarze	W12
			dynamika liczby ludności [%]
Biernatowo	210	207	98,6
Górnica	141	135	95,7
Łomnica (Łomnica Pierwsza, Łomnica Folwark, Łomnica-Młyn)	302	302	100,0
Niekursko	414	400	96,6
Nowa Wieś (Rudka)	420	407	96,9
Pokrzywno (Kępa)	308	294	95,5
Przyłęki	305	283	92,8
Radolin	405	376	92,8
Runowo	363	340	93,7
Rychlik	392	372	94,9
Sarcz (Dłużewo)	215	242	112,6
Siedlisko	985	933	94,7
Smolarnia	107	119	111,2
Stobno	634	628	99,1
Stradun (Gintorowo, Przyłęg)	334	412	123,4
Teresin	137	150	109,5
Wrząca	152	148	97,4
<b>Gmina Trzcianka (ogółem)</b>	<b>24 163</b>	<b>23 070</b>	<b>95,5</b>

Źródło: opracowanie własne na podstawie danych Urzędu Miejskiego w Trzciance (stan na dzień 31.12.2022 r.).

### Sfera gospodarcza

W niniejszej diagnozie w ramach sfery gospodarczej przeanalizowano liczbę zarejestrowanych w Centralnej Ewidencji i Informacji o Działalności Gospodarczej (CEIDG) podmiotów gospodarczych osób fizycznych na 100 mieszkańców w wieku produkcyjnym na danym obszarze. Jest to wskaźnik mogący świadczyć o poziomie przedsiębiorczości miejscowej ludności.

Liczba zarejestrowanych podmiotów gospodarczych osób fizycznych przypadająca na 100 mieszkańców w wieku produkcyjnym (tzw. wskaźnik przedsiębiorczości) wynosi w mieście 11, a na terenach wiejskich niespełna 7.

W ujęciu poszczególnych jednostek przestrzennych trzeba wskazać, że największa liczba podmiotów gospodarczych osób fizycznych przypadająca na 100 osób w wieku produkcyjnym funkcjonuje w mieście Trzcianka, co jest zjawiskiem normalnym. Tak, jak wskazano w poprzednim Programie Rewitalizacji dla gminy Trzcianka, prowadzenie działalności gospodarczej na terenach wiejskich jest związane z utrudnionym ze względu na lokalizację dostępem do rynku zbytu lub bezpośredniego odbiorcy określonego produktu/usługi. Ponadto ludność wiejska dysponuje mniejszymi dochodami, przez co nie może pozwolić sobie na konsumpcję dóbr i usług na tak wysokim poziomie jak ludność miejska. Rozwój działalności gospodarczej na terenach wiejskich jest znacznie wolniejszy i dotyczy przede wszystkim usług o charakterze podstawowym, a tym samym o oddziaływaniu lokalnym. Rozszerzenie działalności na ponadlokalnych rynkach utrudnia dużo niższa niż w mieście dostępność do infrastruktury technicznej.

Średnio co trzeci podmiot gospodarczy prowadzony przez osoby fizyczne, zarówno w mieście jak i na terenach wiejskich, zajmuje się handlem. Związane jest to z potrzebą zaopatrzenia ludności w podstawowe artykuły oraz żywność. Drugą znaczącą branżą jest budownictwo, którym zajmuje się około 15% miejskich podmiotów i 18% podmiotów wiejskich. Trzecia w kolejności branża to przetwórstwo przemysłowe, działalność w tym zakresie prowadzi co dziesiąta osoba fizyczna prowadząca działalność gospodarczą, zarówno w mieście, jak i na terenach wiejskich. Warto zwrócić również uwagę, na firmy z branży rolnictwo, leśnictwo, łowiectwo i rybactwo – są to głównie jednostki prowadzące produkcję artykułów żywnościowych, jednak nie w formie gospodarstwa rolnego, lecz przedsiębiorstwa (około 10% przedsiębiorstw prowadzonych przez osoby fizyczne na terenach wiejskich).

Wszystkie jednostki, które charakteryzują się wskaźnikiem przedsiębiorczości niższym niż średnia dla gminy to tereny wiejskie gminy.

Istotnym utrudnieniem w prowadzeniu i rozwijaniu działalności gospodarczej na terenach wiejskich jest niska dostępność kapitału inwestycyjnego, spowodowana m.in. niskimi dochodami. Średnia wartość kwoty podatku należnego przypadająca na 1 przedsiębiorstwo w mieście jest wyższa o około 50% w stosunku do terenów wiejskich.

#### Dynamika gospodarcza

W diagnozie w ramach sfery gospodarczej przeanalizowano dynamikę rozwoju gospodarczego poprzez porównanie liczby przedsiębiorstw zarejestrowanych w Centralnej Ewidencji i Informacji o Działalności Gospodarczej (CEiDG) w 2016 i 2022 roku. Wskaźnik ten może świadczyć o poziomie przedsiębiorczości miejscowej ludności. Z danych wynika, że liczba przedsiębiorstw na terenie gminy w 2022 roku wzrosła w porównaniu z 2016 rokiem średnio o 5,1%. Na terenie miasta liczba przedsiębiorstw wzrosła o 2,3%, zaś na terenach wiejskich wzrost wyniósł aż 15,6%.

W porównaniu z 2016 rokiem znacząco zmniejszyła się liczba przedsiębiorstw działających na obszarze Słowackiego, poniżej średniej znajdują się również obszary centrum oraz Kasprowicza. Największy wzrost zanotowano na obszarze Fałata-Domańskiego-Poniatowskiego.

W przypadku wsi znacząco zmniejszyła się liczba przedsiębiorstw na obszarach Niekursko, Smolarnia oraz Nowa Wieś (Rudka). Największy procentowo wzrost odnotowano na obszarach Straduń (Gintorowo, Przyłęg), Radolin oraz Sarcz (Dłużewo).

Tabela 12. Wskaźniki dotyczące dynamiki rozwoju gospodarczego przyjęte w analizie delimitacyjnej.

jednostki przestrzenne	Liczba przedsiębiorstw wpisanych do CEIDG w 2016 roku	Liczba przedsiębiorstw wpisanych do CEIDG w 2022 roku	W13
			dynamika liczby zarejestrowanych przedsiębiorstw [%]
<b>Miasto Trzcianka</b>			
Słowackiego	156	132	84,6
Fałata, Domańskiego, Poniatowskiego	147	171	116,3
Leśne, XXX-lecia, Modrzewiowe	133	141	106,0
Kasprowicza	271	279	103,0
centrum	305	298	97,7
Obotryckie, Lelewela, Zacisze	142	159	112,0
<b>Obszar wiejski gminy Trzcianka</b>			
Biała (Kadłubek, Osiniec, Wapniarnia I, Wapniarnia III)	62	75	121,0
Biernatowo	6	7	116,7
Górnica	3	4	133,3
Łomnica Pierwsza, Folwark, Łomnica-Młyn)	17	20	117,6
Niekursko	24	17	70,8
Nowa Wieś (Rudka)	18	15	83,3
Pokrzywno (Kępa)	6	6	100,0
Przyłęki	9	9	100,0
Radolin	14	22	157,1
Runowo	14	16	114,3
Rychlik	16	21	131,3
Sarcz (Dłużewo)	10	14	140,0
Siedlisko	45	46	102,2
Smolarnia	4	3	75,0
Stobno	30	37	123,3
Stradun (Gintorowo, Przyłęg)	17	28	164,7
Teresin	13	15	115,4
Wrząca	6	8	133,3
<b>Gmina Trzcianka (ogółem)</b>	<b>1 468</b>	<b>1 543</b>	<b>105,1</b>

Źródło: opracowanie własne na podstawie danych Centralnej Ewidencji i Informacji o Działalności Gospodarczej (stan na dzień 31.12.2022 r.).

## Sfera przestrzenno–funkcjonalna

W ramach wskaźnika dotyczącego sfery przestrzenno-funkcjonalnej pod uwagę wzięto mieszkania komunalne na terenie gminy Trzcianka – mowa tu zarówno o całych nieruchomościach stanowiących zasób gminy Trzcianka, jak również o nieruchomościach stanowiących część nieruchomości (we wspólnotach).

Mieszkania komunalne stanowią rozwiązanie dla osób i rodzin o niskich dochodach, zapewniają one dach nad głową i bezpieczeństwo, co jest kluczowe dla ogólnego dobrobytu społeczeństwa. Dostępność mieszkań komunalnych może przyczynić się do stabilności społecznej, ponieważ umożliwiają osobom o niskich dochodach dostęp do mieszkań w bardziej atrakcyjnych lokalizacjach, co może pomóc w wyrównywaniu szans i ograniczaniu bariery społecznej.

Należy jednak przyznać, iż rozwiązanie to nie jest pozbawione wad - zarządzanie nieruchomościami może być trudne ze względu na różne potrzeby i oczekiwania lokatorów, a dostęp do takiego mieszkania może obniżyć motywację do poprawy swojego statusu materialnego, ponieważ niektórzy mieszkańcy mogą uzyskać mieszkanie bez konieczności zarabiania wystarczająco, aby móc utrzymać własne mieszkanie.

Gmina Trzcianka pod koniec 2022 roku była właścicielem 315 mieszkań komunalnych. Najwięcej z nich zlokalizowano na obszarach centrum oraz Kasprowicza – te dwa obszary znacznie przewyższają średnią gminną, która na 1000 mieszkańców wynosi 13,67 mieszkania. Jedynym obszarem wiejskim, w którym dostępność mieszkań komunalnych przekracza średnią gminną są Przyłęki.

Tabela 13. Wskaźniki dotyczące mieszkań komunalnych na terenie gminy Trzcianka.

jednostki przestrzenne	Liczba ludności w 2022 roku na danym obszarze	Liczba mieszkań komunalnych w 2022 roku na danym obszarze	W14
			liczba mieszkań komunalnych na danym obszarze na 1000 mieszkańców
<b>Miasto Trzcianka</b>			
Słowackiego	3 293	7	2,13
Fałata, Domańskiego, Poniatowskiego	1 944	3	1,54
Leśne, XXX-lecia, Modrzewiowe	2 420	34	14,05
Kasprowicza	2 667	83	31,12
centrum	3 528	143	40,53
Obotryckie, Lelewela, Zacisze	2 175	26	11,95
<b>Obszar wiejski gminy Trzcianka</b>			
Biała (Kadłubek, Osiniec, Wapniarnia I, Wapniarnia III)	1 295	0	0,00
Biernatowo	207	2	9,66
Górnica	135	0	0,00
Łomnica (Łomnica Pierwsza, Łomnica Folwark, Łomnica-Młyn)	302	0	0,00

jednostki przestrzenne	Liczba ludności w 2022 roku na danym obszarze	Liczba mieszkań komunalnych w 2022 roku na danym obszarze	W14
			liczba mieszkań komunalnych na danym obszarze na 1000 mieszkańców
Niekursko	400	0	0,00
Nowa Wieś (Rudka)	407	0	0,00
Pokrzywno (Kępa)	294	0	0,00
Przyłęki	283	9	31,80
Radolin	376	1	2,66
Runowo	340	0	0,00
Rychlik	372	3	8,06
Sarcz (Dłużewo)	242	0	0,00
Siedlisko	933	3	3,22
Smolarnia	119	0	0,00
Stobno	628	1	1,59
Straduń (Gintorowo, Przyłęg)	412	0	0,00
Teresin	150	0	0,00
Wrząca	148	0	0,00
<b>Gmina Trzcianka (ogółem)</b>	<b>23 070</b>	<b>315</b>	<b>13,67</b>

Źródło: opracowanie własne na podstawie danych Urzędu Miejskiego w Trzciance (stan na dzień 31.12.2022 r.).

### Sfera środowiskowa

W gminie Trzcianka monitoring środowiska prowadzony jest okresowo. Z tego względu ocena presji na środowisko wykonywana jest na zasadzie analogii do wyników pomiarów prowadzonych na terenie powiatu czarnkowsko-trzcianieckiego. Wszystkie te elementy sprawiły, że do oceny stanu środowiska na danych obszarach zastosowano analizę opisową zamiast wskaźnikowej, ponieważ analiza opisowa pozwoliła na zrozumienie charakterystyki dostępnych danych oraz wykrycie anomalii, jeżeli chodzi o dane. Do analizy opisowej zastosowano głównie dane opracowane dzięki materiałom własnym, takim jak raport z działania programu priorytetowego „Czyste Powietrze” na terenie gminy Trzcianka oraz danych pochodzących z Głównego Urzędu Statystycznego.

Na stan powietrza w gminie wpływ mają przede wszystkim zanieczyszczenia komunikacyjne obszarów przyległych do dróg najczęściej uczęszczanych oraz tzw. niska emisja, czyli emisja pyłów i szkodliwych gazów pochodząca z domowych pieców grzewczych i lokalnych kotłowni węglowych, w których spalanie węgla odbywa się w nieefektywny sposób. Budynki użyteczności publicznej na terenie gminy Trzcianka ogrzewane są głównie gazem, natomiast budynki mieszkalne węglem kamiennym lub brunatnym oraz drewnem. W sieć gazową wyposażone jest tylko miasto Trzcianka.

Cześć budynków zostało poddanych głębokiej termomodernizacji (głównie dzięki programowi priorytetowemu „Czyste Powietrze”), jednak w dalszy ciągu część budynków jest energochłonna i wysokoemisyjna, głównie na obszarze Kasprowicza.

Tabela 13. Wskaźniki dotyczące budynków, deklaracji dotyczącej źródła ciepła oraz budynków posiadających kocioł na paliwo stałe z automatycznym podajnikiem paliwa na terenie gminy Trzcianka.

jednostki przestrzenne	Liczba budynków mieszkalnych na danym obszarze z deklaracją dotyczącą źródła ciepła	Liczba budynków mieszkalnych na danym obszarze z deklaracją o posiadaniu kotła na paliwo stałe z automatycznym podajnikiem paliwa	W15
			procent budynków mieszkalnych na danym obszarze posiadających kocioł na paliwo stałe z automatycznym podajnikiem paliwa [%]
<b>Miasto Trzcianka</b>			
Słowackiego	86	11	12,8
Fałata, Domańskiego, Poniatowskiego	507	106	20,9
Leśne, XXX-lecia, Modrzewiowe	384	87	22,7
Kasprowicza	567	96	16,9
centrum	610	75	12,3
Obotryckie, Lelewela, Zacisze	505	98	19,4
<b>Obszar wiejski gminy Trzcianka</b>			
Biała (Kadłubek, Osiniec, Wapniarnia I, Wapniarnia III)	480	108	22,5
Biernatowo	57	11	19,3
Górnica	60	13	21,7
Łomnica Pierwsza, Folwark, Łomnica-Młyn)	107	30	28,0
Niekursko	124	21	16,9
Nowa Wieś (Rudka)	139	29	20,9
Pokrzywno (Kępa)	83	13	15,7
Przyłęki	104	29	27,9
Radolin	123	18	31,9
Runowo	121	27	22,3
Rychlik	125	29	23,2
Sarcz (Dłużewo)	70	17	24,3
Siedlisko	314	83	26,4
Smolarnia	54	15	27,8



jednostki przestrzenne	Liczba budynków mieszkalnych na danym obszarze z deklaracją dotyczącą źródła ciepła	Liczba budynków mieszkalnych na danym obszarze z deklaracją o posiadaniu kotła na paliwo stałe z automatycznym podajnikiem paliwa	W15
			procent budynków mieszkalnych na danym obszarze posiadających kocioł na paliwo stałe z automatycznym podajnikiem paliwa [%]
Stobno	229	73	31,9
Stradun (Gintorowo, Przyłęg)	183	52	28,4
Teresin	45	9	20,0
Wrząca	58	13	22,4
Gmina Trzcianka (gólem)	5 135	1 063	20,7

Źródło: opracowanie własne na podstawie danych Urzędu Miejskiego w Trzciance (stan na dzień 31.12.2022 r.).

Jakość terenów publicznych (w tym terenów rekreacji i wypoczynku, obiektów zabytkowych, udział terenów zieleni)

Gmina Trzcianka zajmuje obszar 37 398 ha, tj. 373,98 km<sup>2</sup>, w tym miasto Trzcianka zajmuje powierzchnię 18,30 km<sup>2</sup>.

Tabela 14. Powierzchnia gminy Trzcianka według kierunków wykorzystania.

powierzchnia wg kierunków wykorzystania		tereny wiejskie [ha]	miasto [ha]
grunty pod wodami	grunty pod wodami powierzchniowymi płynącymi	141	6
	grunty pod wodami powierzchniowymi stojącymi	124	125
użytki rolne	grunty orne	9 295	785
	sady	26	4
	łąki trwałe	3 843	72
	pastwiska trwałe	1 113	84
	grunty rolne zabudowane	188	17
	grunty pod stawami	257	2
	grunty pod rowami	152	9
grunty leśne oraz zadrzewione i zakrzewione	lasy	18 621	170
	grunty zadrzewione i zakrzewione	143	2
grunty zabudowane i zurbanizowane	tereny mieszkaniowe	165	170
	tereny przemysłowe	17	77
	tereny inne zabudowane	12	72
	tereny zurbanizowane niezabudowane	4	32
	tereny rekreacji i wypoczynku	19	10
	tereny komunikacyjne – drogi	603	104
	tereny komunikacyjne – kolejowe	150	15
	użytki kopalne	7	0

powierzchnia wg kierunków wykorzystania	tereny wiejskie [ha]	miasto [ha]
użytki ekologiczne	55	0
nieużytki	627	69
tereny różne	6	5
powierzchnia ogółem	35 568	1 830

Źródło: Bank Danych Lokalnych (stan na 31.12.2022 r.).

Gmina Trzcianka ma charakter rolniczo–przemysłowy, a jednocześnie jest atrakcyjnym regionem pod względem turystycznym. W gminie można wyróżnić dwa główne typy krajobrazu rolniczego:

- krajobraz wsi „popegeerowskiej” o charakterze wieloprzestrzennym i monokulturowym,
- krajobraz wsi indywidualnej o mozaikowym układzie pól z zadrzewieniami śródpolnymi.

Charakterystyczną cechą rolniczej przestrzeni jest duży areal łąk i pastwisk nadnoteckich zajmujący łącznie z łąkami śródpolnymi i śródleśnymi ok. 18% pow. użytków rolnych gminy. Pod względem przydatności rolniczej gleb wśród gruntów ornych gminy przeważają gleby kompleksu żytnio–słabego i żytnio–bardzo słabego.

Znaczną część powierzchni gminy zajmują lasy, które na obszarach wiejskich stanowią prawie 51% powierzchni. W mieście lesistość wynosi 8,5%. Przez teren miasta i gminy przepływa rzeka Trzcianka, prawostronny dopływ Noteci.

Miasto Trzcianka posiada system kanalizacji sanitarnej i deszczowej (nowe osiedla) oraz ogólnospławnej (centrum miasta). Sieć kanalizacji sanitarnej objęła też wsie Biała, Radolin, Teresin, Smolarnia i Straduń. Na terenie gminy na południowo–zachodnim obrzeżu Trzcianki w miejscowości Osiniec funkcjonuje mechaniczno–biologiczna oczyszczalnia ścieków komunalnych z podwyższonym usuwaniem związków biogennych – azotu i fosforu ogólnego. Odbiornikiem ścieków oczyszczonych z tej oczyszczalni jest rzeka Trzcianka. W gminie funkcjonują także przydomowe oczyszczalnie ścieków.

Miasto Trzcianka zostało zgazyfikowane w drugiej połowie lat 90–tych ubiegłego wieku w oparciu o "Koncepcję gazyfikacji miasta i gminy Trzcianka" opracowaną przez Wielkopolską Spółkę Gazowniczą w 1994 roku. Tereny wiejskie nie posiadają sieci gazowej.

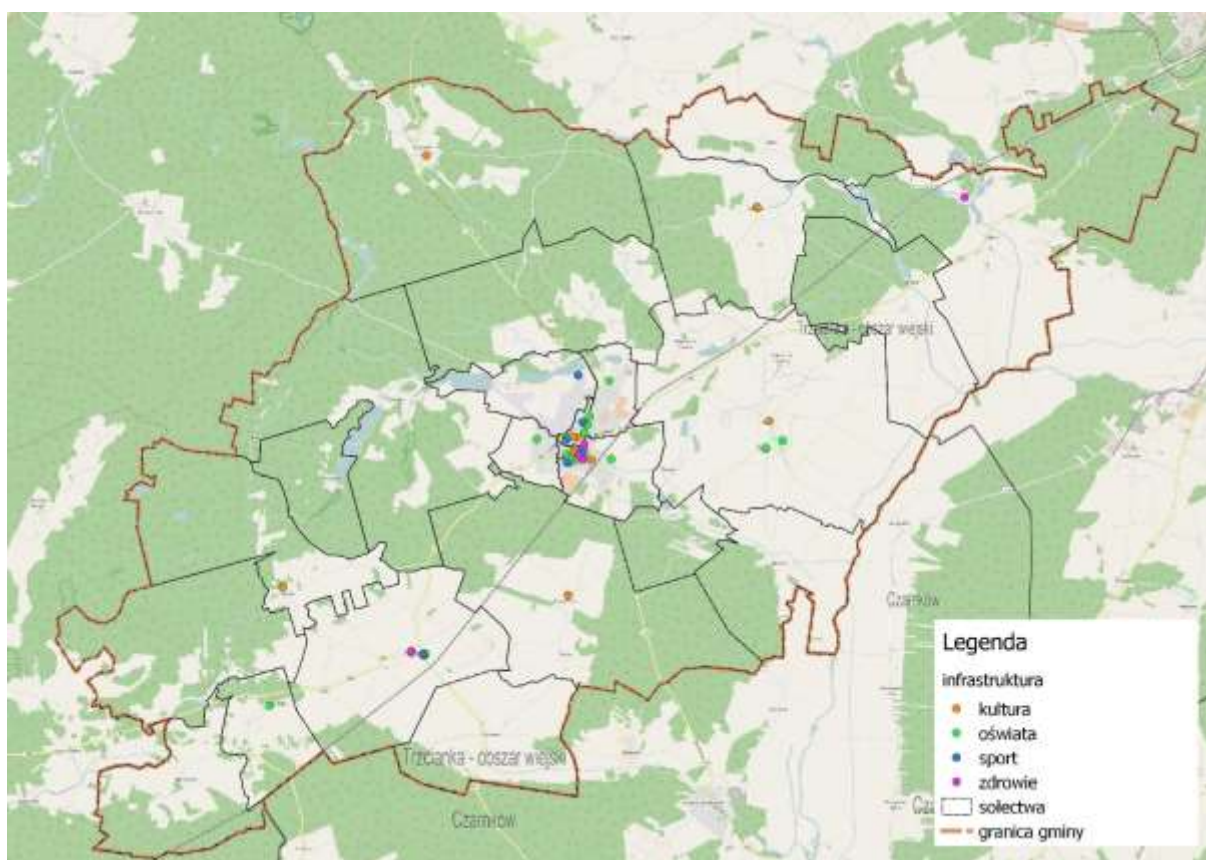
Na terenie miasta Trzcianka znajdują się kotłownie grupowe i lokalne podlegające administracji Spółdzielni Mieszkaniowej. Ponadto na terenach wiejskich poza granicami miasta Trzcianka przeważa system ogrzewania poprzez indywidualne kotłownie.

Miasto jest ośrodkiem bogato wyposażonym w liczne placówki i obiekty świadczące usługi ponadpodstawowe i ponadgminne dla mieszkańców miasta i obszaru wiejskiego. Dostępność infrastruktury społecznej wpływa nie tylko na poziom i jakość życia, ale także na atrakcyjność danego terenu dla potencjalnych mieszkańców, przedsiębiorstw i inwestorów. Jest warunkiem koniecznym zrównoważonego rozwoju gminy, jednak nie jest warunkiem wystarczającym dla wywołania istotnych i trwałych zmian w tym rozwoju – pomimo funkcjonowania wielu obiektów infrastruktury społecznej w mieście zdiagnozowano w centrum Trzcianki koncentrację problemów społecznych.

Z placówek tworzących bazę dla pełnienia ponadgminnych funkcji usługowych, wyróżnia się w zakresie:

- usług administracji – Starostwo Powiatowe (delegatura urzędu), sąd i prokuraturę, oddziały i filie banków, instytucje ubezpieczeniowe, Rejonową Komendę Policji,
- usług zdrowia – Szpital, Dom Pomocy Społecznej,
- usług oświaty – placówki szkolnictwa ponadpodstawowego, Poradnię Psychologiczno–Pedagogiczną,
- usług kultury – Bibliotekę Publiczną i Centrum Kultury, Muzeum Ziemi Nadnoteckiej, Bibliotekę Pedagogiczną, Młodzieżowy Dom Kultury,
- usług sportu i rekreacji – na terenie miasta działa kilkanaście klubów i aktywnie działających stowarzyszeń sportowych.

Rysunek 3. Sfera przestrzenno–funkcjonalna gminy Trzcianka.



Źródło: opracowanie własne na podkładzie [www.openstreetmap.org](http://www.openstreetmap.org) (stan na dzień 31.12.2022 r.).

Z placówek tworzących bazę dla pełnienia gminnych funkcji usługowych, wyróżnia się w zakresie:

- usług administracji – 9 oddziałów i filii banków,
- usług zdrowia – Szpital Powiatowy im. Jana Pawła II, Zespół Poradni Specjalistycznych, Przychodnia Lekarza Rodzinnego „Vitapuls”, Przychodnia medycyny rodzinnej S.C. INTERMED, Przychodnia Zespołu Lekarza Rodzinnego w Siedlisku; 7 aptek,
- usług oświaty – 10 przedszkoli na terenie miasta i 5 przedszkoli na terenie gminy; 3 szkoły podstawowe na terenie miasta i 5 szkół na terenie gminy;
- usług kultury – 1 biblioteka na terenie miasta i 6 filii na terenie gminy,
- usług sportu i rekreacji – hala sportowo-widowiskowa oraz kompleks sportowy wraz ze stadionem, kompleks sportowy nad jeziorem Sarcz.

Infrastruktura kulturalna na terenie miasta i gminy Trzcianka jest bardzo dobrze rozwinięta. Główne funkcje kulturalne w gminie spełnia Biblioteka Publiczna i Centrum Kultury, Młodzieżowy Dom Kultury w Trzciance oraz Muzeum Ziemi Nadnoteckiej. Funkcje kulturalne spełnia także hala sportowo-widowiskowa, która pełni rolę centrum życia kulturalnego, gdyż właśnie tam odbywają się akademie okolicznościowe, imprezy masowe, występy muzyczne i kabaretowe. Pozostałe obiekty sportowe należą do jednostek oświatowych.

Z powyższego wynika, że miasto posiada szeroki zestaw usług o charakterze ponadpodstawowym i ponadgminnym.

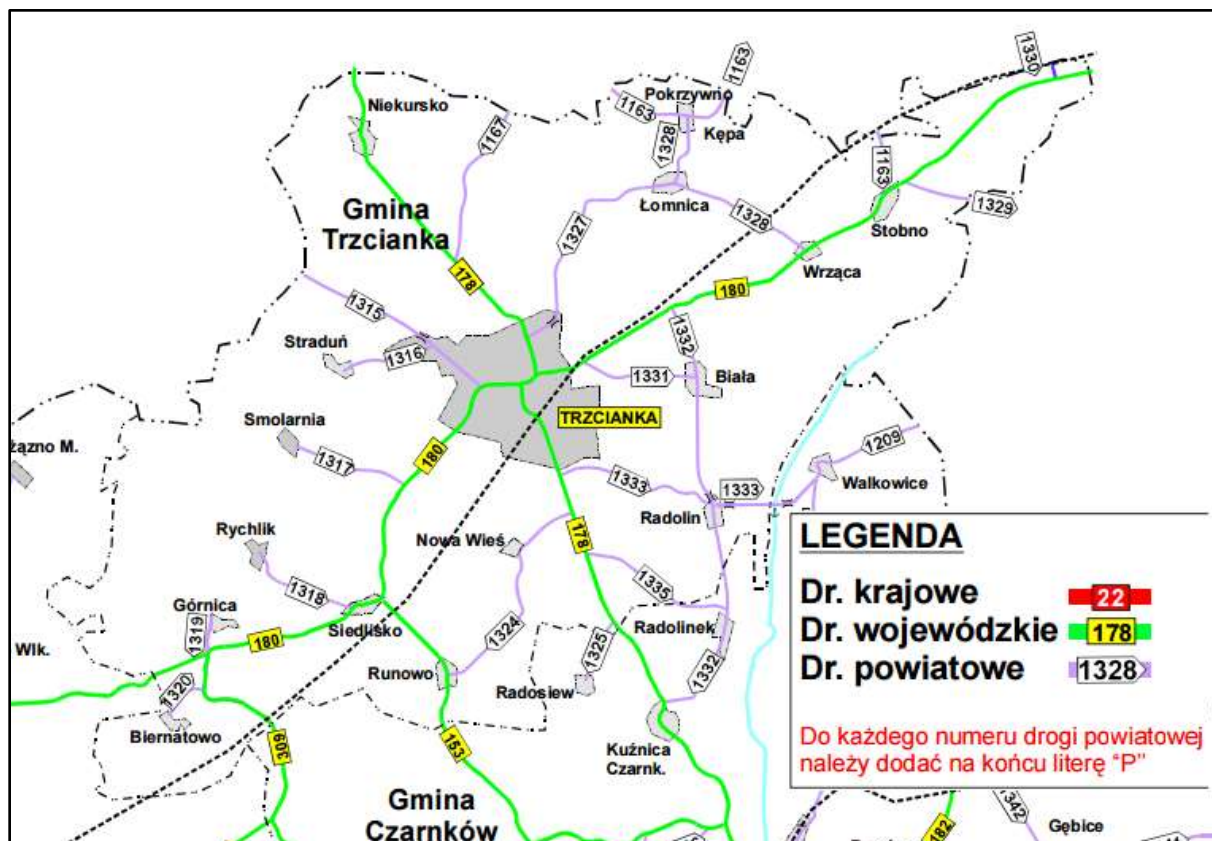
#### Poziom obsługi komunikacyjnej

Gmina Trzcianka posiada dogodną lokalizację pod względem komunikacyjnym, ze względu na krzyżowanie się na jej terenie dwóch dróg wojewódzkich (nr 178 i nr 180). Łączna długość przebiegających przez gminę dróg wojewódzkich, powiatowych oraz gminnych wynosi 274,34 km.

Całkowita długość dróg wojewódzkich położonych w gminie to 65,15 km (9,54 km w mieście i 55,61 na terenach wiejskich). Są to drogi:

- nr 178 Wałcz – Trzcianka – Czarnków –Oborniki (klasa GP),
- nr 180 Kocień Wlk. – Trzcianka – Piła (klasa G),
- nr 153 Siedlisko (droga nr 180) – Runowo – Gajewo – Ciszkowo – Goraj – Lubasz (klasa G),
- nr 309 Droga nr 180 – Średnica – Jędrzejewo (klasa Z).

Rysunek 4. Drogi na terenie gminy Trzcianka.



Źródło: <http://www.zdpczarnkow.pl/images/mapa.pdf> (dostępne na dzień 31.12.2022 r.).

Łączna długość dróg powiatowych na obszarze gminy to 82,19 km (7,16 km w mieście i 75,03 km na terenach wiejskich). Są to drogi:

- 1163P od granicy powiatu pilskiego (Róża Wielka) – Pokrzywno – do granicy powiatu pilskiego – od granicy powiatu pilskiego – stacja kolejowa w Stobnie – do drogi wojewódzkiej 180,
- 1167P od drogi wojewódzkiej 178 – do granicy powiatu pilskiego (Róża Wielka),
- 1315P od granicy województwa zachodniopomorskiego – Trzcianka,
- 1316P Straduń – do drogi 1315P (Trzcianka),
- 1317P Smolarnia – do drogi wojewódzkiej 180,
- 1318P Rychlik – Siedlisko,
- 1319P Górnica – do drogi wojewódzkiej 180,
- 1320P Biernatowo – do drogi wojewódzkiej 309,
- 1324P Runowo – Nowa Wieś – do drogi wojewódzkiej 1380,
- 1325P od drogi wojewódzkiej 178 – do granicy gminy (Radosiew),
- 1327P Łomnica – Trzcianka (ul. Łomnicka),
- 1328P Pokrzywno – Łomnica – Wrząca,
- 1329P Stobno – granica powiatu pilskiego (Ługi Ujskie),
- 1330P od granicy powiatu pilskiego – do drogi wojewódzkiej 180,
- 1331P Trzcianka – Biała,
- 1332P od drogi wojewódzkiej 180 – Biała – Radolin – do granicy gminy (Radolinek)

- 1333P od drogi wojewódzkiej 178 – Teresin – Radolin – do granicy gminy (Walkowice),
- 1335P od drogi wojewódzkiej 178 – do granicy gminy (Radolinek).

Długość dróg publicznych gminnych na terenie gminy Trzcianka wynosi 127 km. 33 procent dróg gminnych ma nawierzchnię asfaltową, 16 procent betonową, 5 procent brukową, a 46 procent gruntową i tłuczniową. 19 procent dróg gminnych jest w dobrym stanie, 20 procent jest w stanie zadowalającym, 11 procent jest w stanie niezadowalającym, a 50 procent jest w stanie pozwalającym na przejechanie drogi.

Przez teren gminy Trzcianka przebiega linia kolejowa Piła – Trzcianka – Krzyż Wlkp. Ruch osobowy odbywa się wyłącznie w ciągu dnia. Utrudnieniem jest brak kasy biletowej w gmachu dworca. Ograniczenie w komunikacji i przemieszczaniu się mieszkańców gminy stanowi niewielka liczba połączeń kolejowych. Obecnie funkcjonujące połączenia: Chojnice, Złotów, Piła, Krzyż Wielkopolski. Budynek konstrukcyjnie jest w fatalnym stanie, wymaga on gruntownej i kompleksowej rewitalizacji. Ze względu na dewastację konieczny jest kapitalny remont dworca.

Transport publiczny w gminie Trzcianka zapewnia podmiot prywatny. Z końcem roku 2022 zlikwidowano przedsiębiorstwo PKS sp. z o.o. w Wałczu, które było głównym organizatorem przewozów autobusowych zapewniających transport międzygminny.

Ze względu na uwarunkowania przyrodnicze na terenie gminy położonych jest wiele tras pieszych i rowerowych.

#### **4. Zasięgi przestrzenne obszaru zdegradowanego i obszaru rewitalizacji**

Podstawą wyznaczenia obszaru zdegradowanego jest stwierdzenie, że występują na nim negatywne zjawiska społeczne takie jak: bezrobocie, ubóstwo, przestępczość, niski poziom edukacji lub kapitału społecznego, niewystarczający poziom uczestnictwa w życiu publicznym i kulturalnym. Ponadto, aby uznać obszar za zdegradowany, jednocześnie należy stwierdzić występowanie co najmniej jednego z następujących negatywnych zjawisk: gospodarczych, środowiskowych lub przestrzenno–funkcjonalnych.

Przyjęta na potrzeby badania metodyka, dzięki zastosowaniu wskaźnika sumarycznego (indeksu zbiorczego) stanowiącego sumę wystandaryzowanych i pomnożonych przez wagi wskaźników, pozwala na dokonanie hierarchizacji obszarów pod względem nagromadzenia i stopnia natężenia zjawisk problemowych.

Poniżej przedstawiono obliczone wskaźniki wystandaryzowane w odniesieniu do średnich wartości dla gminy.

Tabela 15. Wskaźniki wystandaryzowane w odniesieniu do średnich wartości na terenie gminy Trzcianka.

jednostki przestrzenne	sfera społeczna	sfera gospodarcza	sfera przestrzenno-funkcyjna	sfera środowiskowa	wskaźnik sumaryczny
Słowackiego	-2,8	0,2	0,8	0,4	-1,4
Fałata, Domańskiego, Poniatowskiego	-4,3	-0,1	0,9	0,0	-3,5
Leśne, XXX-lecia, Modrzewiowe	1,4	0,0	0,0	-0,1	1,2
Kasprowicza	3,2	1,0	-0,3	1,2	5,2
centrum	0,8	0,1	-2,0	0,4	-0,7
Obotryckie, Lelewela, Zacisze	-0,5	-0,1	0,1	0,1	-0,3
Biała (Kadłubek, Osiniec, Wapniarnia I, Wapniarnia III)	2,1	-0,2	1,0	-0,1	2,9
Biernatowo	1,6	-0,1	0,3	0,1	1,9
Górnica	3,4	0,7	2,0	1,0	7,1
Łomnica (Łomnica Pierwsza, Łomnica Folwark)	-0,8	-0,1	1,0	-0,4	-0,3
Niekursko	-2,8	0,3	1,0	0,2	-1,3
Nowa Wieś (Rudka)	0,2	0,2	1,0	0,0	1,4
Pokrzywno (Kępa)	-0,3	0,0	1,0	0,2	1,0
Przyłęki	3,0	1,0	-0,3	0,7	4,4
Radolin	-3,5	-0,5	0,8	0,3	-2,9
Runowo	-0,6	0,9	2,0	0,9	3,2
Rychlik	0,9	-0,2	0,4	-0,1	0,9
Sarcz (Dłużewo)	-4,2	-0,3	1,0	-0,2	-3,7
Siedlisko	3,3	1,0	1,8	0,7	6,8
Smolarnia	-5,0	0,3	1,0	-0,3	-4,1
Stobno	-0,6	-0,2	0,9	-0,5	-0,5
Stradun (Gintorowo, Przyłęg)	-3,6	-0,6	1,0	-0,4	-3,5
Teresin	0,9	-0,1	1,0	0,0	1,8
Wrząca	1,6	0,7	2,0	0,9	5,3

Źródło: opracowanie własne na podstawie danych z Urzędu Miejskiego Trzcianki, Centrum Usług Społecznych, Powiatowego Urzędu Pracy, Komisariatu Policji, Głównego Urzędu Statystycznego oraz danych własnych (stan na dzień 31.12.2022 r.).

Zgodnie z przyjętą metodyką wykonania badania delimitacyjnego za obszar zdegradowany należy uznać obszar o najwyższych wartościach wskaźnika sumarycznego, przy jednoczesnym wyraźnym nagromadzeniu negatywnych zjawisk w sferze społecznej – dodatni poziom wskaźnika sumarycznego dla sfery społecznej oraz dodatni poziom przynajmniej jednego wskaźnika sumarycznego z pozostałych sfer.

Biorąc pod uwagę powyższe jako obszar zdegradowany uznane zostały następujące jednostki przestrzenne:

- Kasprowicza,
- Górnica,
- Przyłęki,
- Runowo,

- Siedlisko,
- Wrząca.

W wymienionych jednostkach stwierdzono koncentrację negatywnych zjawisk społecznych, a jednocześnie występowanie problemów w sferze gospodarczej, przestrzenno-funkcjonalnej lub środowiskowej.

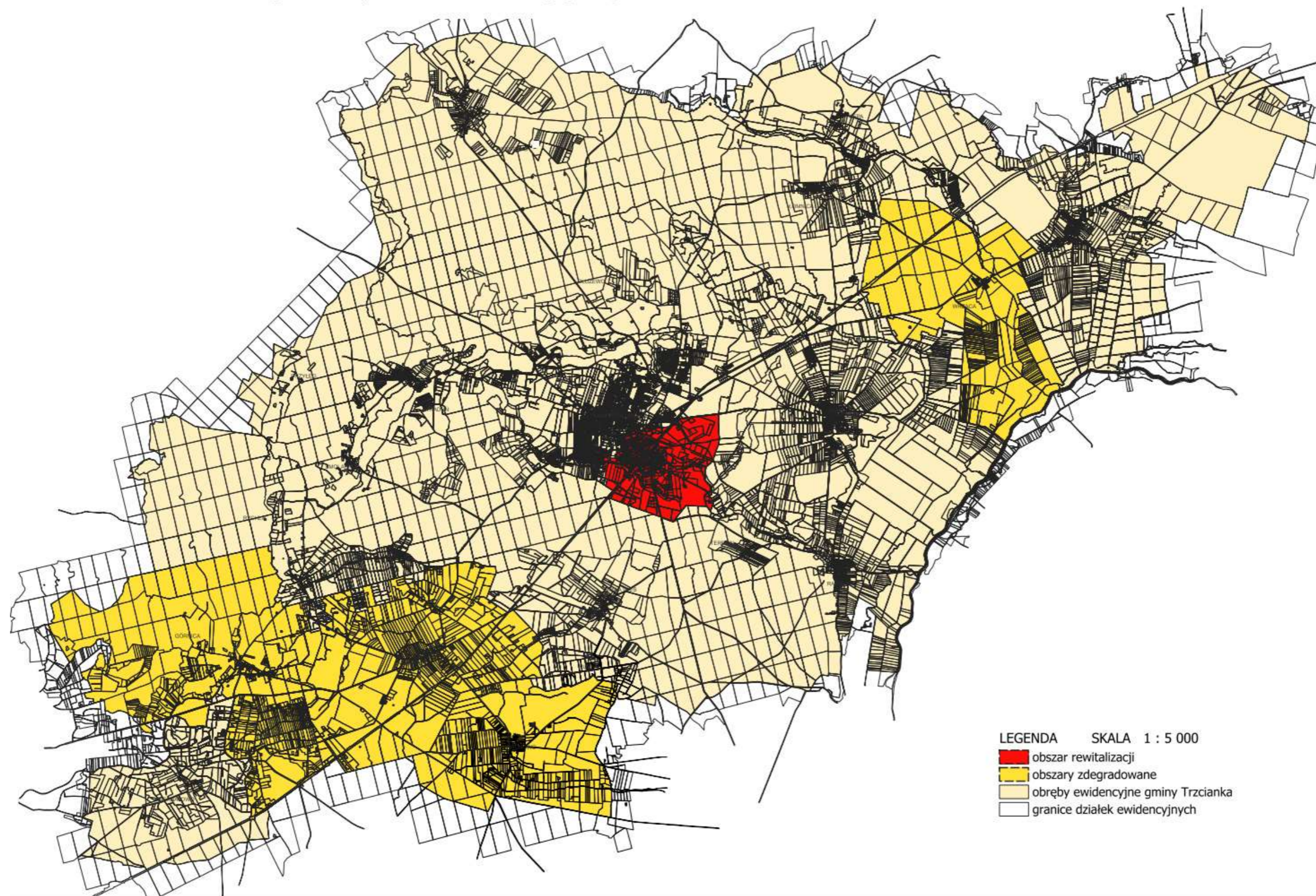
Tabela 16. Podobszary zdegradowane na terenie gminy Trzcianka.

<b>podobszary zdegradowane</b>	<b>powierzchnia w ha</b>	<b>udział % powierzchni</b>	<b>ludność</b>	<b>udział % ludności</b>
Kasprowicza	570	1,5	2667	11,6
Górnica	1945	5,2	135	0,6
Przyłęki	665	1,8	283	1,2
Runowo	1380	3,7	340	1,5
Siedlisko	2075	5,5	933	4,0
Wrząca	1737	4,6	148	0,6
<b>OBSZAR ZDEGRADOWANY</b>	<b>8372</b>	<b>22,3</b>	<b>4506</b>	<b>19,5</b>

Źródło: opracowanie własne (stan na dzień 31.12.2022 r.).



Obszar zdegradowany i obszar rewitalizacji gminy Trzcianka



Rysunek 5. Obszary zdegradowane na terenie gminy Trzcianka.

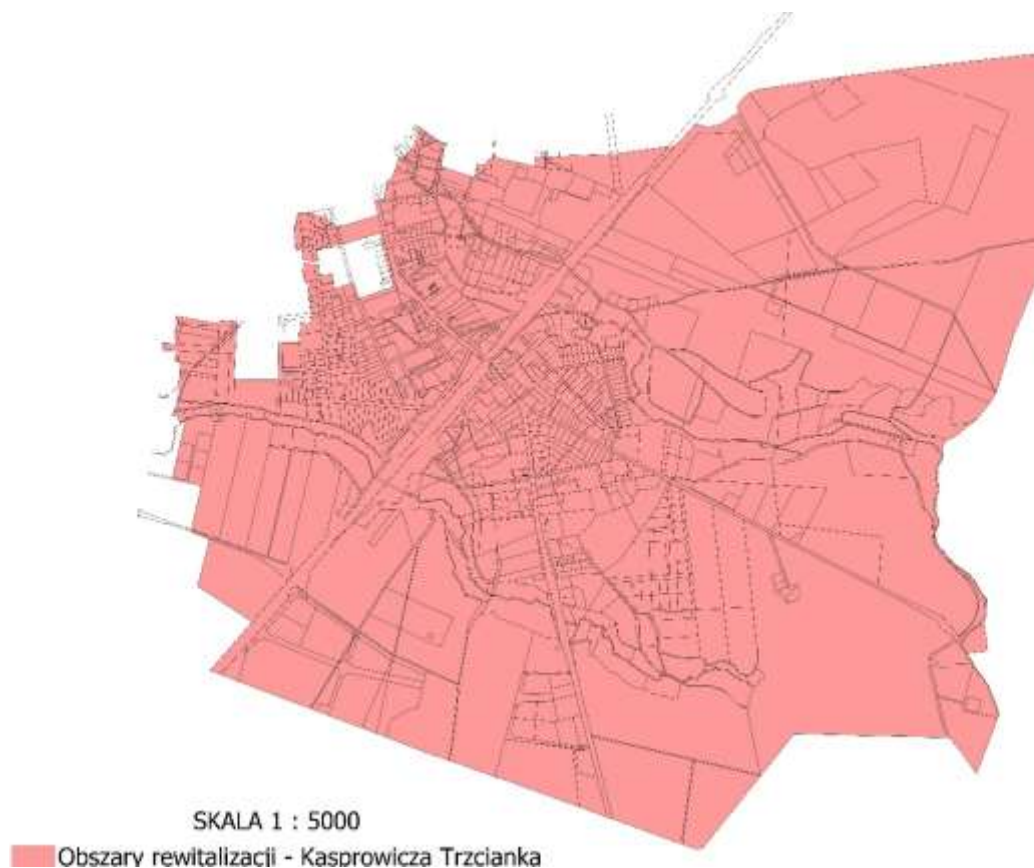
Źródło: opracowanie Urząd Miejski Trzcianki



#### 4.1 Podobszar Kasprowicza

Strefa skoncentrowana jest wokół Dworca PKP, wymagającego kompleksowej rewitalizacji. Przez obszar przebiega jedna z głównych dróg w mieście – ulica Sikorskiego. Zabudowa wielorodzinna i jednorodzinna. Nie występuje tu już, jak w centrum miasta, największa koncentracja funkcji centrotwórczych, brakuje także wzajemnego przenikania funkcji ogólnomiejskich i mieszkaniowych. Podobszar nie stanowi przestrzeni reprezentacyjno–rekreacyjnej. Na podobszarze nie funkcjonują też mieszkania wspomagane. Podobszar ten cechuje się również najmniejszą aktywnością społeczną mierzoną poprzez frekwencję w wyborach w porównaniu do pozostałych obszarów miasta Trzcianka.

Rysunek 6. Obszar zdegradowany – Kasprowicza – na terenie miasta Trzcianka.



Źródło: opracowanie Urząd Miejski Trzcianki

#### **4.2 Podobszar Górnica**

Górnica rozwinęła się w XIX w. jako niemiecka kolonia osadnicza. Wieś posiada walory krajobrazowe, jest położona wśród lasów, na niewielkich wzniesieniach w dolinie Bukówki. W centrum wsi znajduje się dość duży staw przez który przepływa Bukówka – zaliczana na kilku odcinkach do górskich rzek. Na skraju wsi usytuowany jest kościół z 1930 roku. W pobliżu przebiega turystyczny szlak rowerowy i pieszy, a na rzece Bukówce – kajakowy. Atrakcyjność turystyczna wsi wpływa na napływ mieszkańców miast w celach wypoczynkowych, wieś nabiera charakteru letniskowego.

#### **4.3 Podobszar Przyłęki**

Wieś Przyłęki położona jest kilometr od trasy łączącej Trzciankę z Wieleniem, w sąsiedztwie skrzyżowania z drogą lokalną w kierunku Jędrzejewa. Większość mieszkańców utrzymuje się z rolnictwa. Jest tu kilkanaście gospodarstw, w tym trzy o powierzchni od 25 do 50 hektarów. We wsi znajdują się szkoła podstawowa, świetlica i poniemiecki cmentarz.

#### **4.4 Podobszar Runowo**

Podobszar leży na skrzyżowaniu lokalnych dróg z Siedliska do Gajewa i Nowej Wsi. W odległości około 3 kilometrów od centrum Runowa znajduje się stacja kolejowa Siedlisko. Runowo jest malowniczo położone na niewielkich wzniesieniach w sąsiedztwie otaczających od południa i wschodu lasów.

W pobliżu ma źródło struga Rudnica uchodząca do Noteci na wschód od Kuźnicy Czarnkowskiej. We wsi były trzy folwarki, zajazd, szkoła oraz drewniany kościół ewangelicki i dzwonnica (zniszczone podczas wojny, w latach 70-tych rozebrane). Do czasów obecnych przetrwała część założeń folwarcznych i zamknięty poniemiecki cmentarz. Obecnie we wsi znajduje się około 70 budynków, sklep, świetlica wiejska, kościół i oddział przedszkolny.

#### **4.5 Podobszar Siedlisko**

Siedlisko to wieś położona przy drodze i linii kolejowej z Trzcianki do Krzyża Wlkp Siedlisko na początku XX wieku było dużą wsią, rozwijającą się prężnie dzięki przebiegającej w jej pobliżu od 1851 r. ważnej linii kolejowej. Znajdowały się tu m.in.: rzeźnia, piekarnia i sklep żelazny. Z tamtych lat zachowały się jedynie budynek stacji, perony i rampa. Zachowany pierwotny układ przestrzenny wsi, z osią założenia zamkniętą wieżą kościoła, ze zwartą zabudową kalenicową. Kościół parafialny p.w. Najświętszego Serca Pana Jezusa. Ewangelicki, fundacji Czarnkowskich, istniał od 1667 r. Obecny murowany powstał w latach 1907–8, wzniesiony na miejscu poprzedniego, z 1780 r. w konstrukcji szkieletowej. Od 1945 r. katolicki. Po stronie południowo – zachodniej zachowany zespół folwarczny z II poł. XIX w. Przy drodze do Runowa zespół zabudowań dworca kolejowego z ok. 1900 roku.

Miejscowość stanowi centrum usługowe dla okolicznych wsi i mniejszych osad. Są w niej sklepy, poczta, bar oraz obiekty oświatowe – szkoła podstawowa, przedszkole i biblioteka oraz boisko sportowe, a ponadto ośrodek zdrowia i remiza miejscowej Ochotniczej Straży Pożarnej.

W Siedlisku istniał do początku lat 90. zakład rolny PGR. Obecnie funkcjonuje tu kilka firm prywatnych, m.in. zakład obróbki aluminium „Zobal” oraz stolarnia. We wsi jest kilkudziesięciu gospodarzy, którzy na ziemiach III, IV, i V klasy prowadzą produkcję roślinną i zwierzęcą, głównie hodowlę bydła.

Podobszar cechuje się zdecydowanie najniższą aktywnością społeczną mierzoną poprzez frekwencję w wyborach w porównaniu do pozostałych obszarów z terenu gminy Trzcianka.

#### **4.6 Podobszar Wrząca**

W 1995 r. Wrząca uzyskała status wsi sołeckiej; przedtem podlegała pobliskiemu Stobnu. Ludność jest napływowa. Najstarsi mieszkańcy osiedlili się we wsi tuż po II Wojnie Światowej, a przyjechali jako repatrianci z Kielecczyny, Kujaw i z Bieszczad. Wieś ma zwartą zabudowę. Większość budynków mieszkalnych usytuowanych jest w sąsiedztwie skrzyżowania z drogą w kierunku Łomnicy. Wrząca ma dobrą infrastrukturę, są tu wodociągi, kanalizacja i wiejska oczyszczalnia ścieków (zabudowana w 1999 roku).

Wrząca zlokalizowana jest po obu stronach drogi przelotowej z Piły do Trzcianki. Niedaleko wsi znajdował się duży zakład należący do Henkel Polska S.A. – obecnie zlikwidowany. Do 1994 roku działał we wsi zakład PGR, podległy Kombinatowi w Trzciance. Powstał on w latach pięćdziesiątych ubiegłego wieku i po ponad czterdziestoletnim istnieniu został zlikwidowany. W swym najlepszym okresie (lata siedemdziesiąte) posiadał dużą hodowlę (ok. 600 sztuk) bydła. Od kilku lat w okolicach Wrzącej, na łąkach nadnoteckich, znajdują się plantacje wierzby energetycznej. Działa tu oświetlenie uliczne, są nowe chodniki.

## 5. Wskazanie obszaru rewitalizacji

Obszar rewitalizacji wyznacza się jako całość lub część obszaru zdegradowanego. Cechuje się on szczególną koncentracją negatywnych zjawisk, a jednocześnie jest to obszar o istotnym znaczeniu dla rozwoju lokalnego, gdzie gmina zamierza prowadzić rewitalizację. Poniżej dokonano krótkiego opisu podobszarów.

Tabela 17. Podobszary zdegradowane, ich funkcje i znaczenie na terenie gminy Trzcianka.

Jednostka przestrzenna	Funkcje wiodące	Znaczenie dla rozwoju lokalnego gminy
Kasprowicza	mieszkalnictwo, działalność gospodarcza, turystyka i wypoczynek oraz obsługa ruchu turystycznego (droga wojewódzka, dworzec PKP)	Jeden z ośrodków dynamicznego rozwoju
Górnica	rolnictwo, turystyka, rekreacja	ośrodek umiarkowanego rozwoju
Przyłęki	rolnictwo	ośrodek umiarkowanego rozwoju
Runowo	rolnictwo	ośrodek umiarkowanego rozwoju
Siedlisko	rolnictwo	ośrodek umiarkowanego rozwoju
Wrząca	rolnictwo	ośrodek umiarkowanego rozwoju

Źródło: opracowanie własne.

Z analizy wskaźnikowej wynika, iż terenem najbardziej objętym degradacją jest jednostka przestrzenna Kasprowicza znajdująca się na terenie miasta Trzcianka.

Uzasadnienie ogólne:

- Znaczny udział ludności w wieku przedprodukcyjnym i poprodukcyjnym w liczbie ludności ogółem na danym obszarze; wskazujący na zaawansowanie procesu starzenia się ludności;
- Znaczny udział osób w gospodarstwach domowych korzystających ze środowiskowej pomocy społecznej w liczbie ludności ogółem na danym obszarze, określający poziom samowystarczalności ekonomicznej ludności, a także dynamika zmian liczby osób korzystających z pomocy społecznej;
- Znaczny udział dzieci do lat 17, na które rodzice otrzymują zasiłek rodzinny w liczbie dzieci w tym wieku na danym obszarze; określający poziom samowystarczalności ekonomicznej ludności;
- Duży udział pustostanów handlowych w ogólnej liczbie nieruchomości budowlanych;
- Znaczny liczba interwencji policji na danym obszarze;
- Bardzo mała ilość działających podmiotów ekonomii społecznej na tym obszarze;
- Duży odsetek bezrobocia w stosunku do innych jednostek.

Na podstawie zebranych danych jednoznacznie stwierdzono, że koncentracja działań rewitalizacyjnych powinna mieć miejsce w podobszarze Kasprowicza. Uzasadnieniem takiego wyboru są poniżej zebrane informacje:

W podobszarze zidentyfikowano szczególnie złożoną sytuację problemową (największe natężenie negatywnych zjawisk takich jak: ubóstwo, znaczne bezrobocie, starzenie się społeczeństwa, marginalizacja społeczna, wzrost przestępczości, konieczność remontu dróg i konieczność poprawy powiązań komunikacyjnych oraz konieczność rewitalizacji dworca kolejowego, konieczność „uruchomienia” mieszkań wspomaganych), wymagającą koncentracji nakładów dla osiągnięcia pożądaných efektów. W poszczególnych jednostkach obszaru wiejskiego problemy społeczne dotyczą mniejszej liczby osób.

1. Podobszar pełni szczególną rolę w obsłudze całej gminy. Obok wymienionych czynników ze sfery społecznej, należy stwierdzić, że podobszar pełni szczególną rolę w zakresie zapewnienia mieszkańcom gminy podstawowej infrastruktury technicznej. Trzcianka jest także ważnym centrum komunikacyjnym gminy, a sam podobszar jest jednym z najważniejszych elementów komunikacyjnych – znajduje się tu bowiem dworzec PKP. Na podobszarze mają swoje siedziby także podmioty gospodarcze (piekarnie, stacja paliw, zakłady związane z obróbką aluminium).
2. Stwierdza się, że na obszarach wiejskich potrzeby rewitalizacji są niewspółmiernie niższe, niż na obszarze miejskim gminy. Obok niewielkiego natężenia problemów, istotny jest również fakt koncentracji ludności. W jednostkach wiejskich efekt społeczny rewitalizacji byłby znacznie mniejszy, ponieważ objąłby niewielką liczbę ludności. Należy stwierdzić, że liczba ludności nawet największych jednostek wiejskich nie przekracza 5% ogólnej liczby ludności gminy, co w przypadku zalecanej koncentracji działań wskazuje na konieczność intensyfikacji działań w obszarze miejskim.
3. Obok informacji dotyczących kwestii społecznych i gospodarczych, istotny jest również charakter zabudowy. W mieście udział powierzchni gruntów zabudowanych i zurbanizowanych w powierzchni ogółem wynosi 26%, a dla obszarów wiejskich jest to około 3%. Zabudowa w mieście często nie jest dostosowana do aktualnych potrzeb użytkowników.

Obszar rewitalizacji na terenie miasta Trzcianka (podobszar Kasprowicza) obejmuje następujące ulice: Adama Mickiewicza, Aleksandra Fredry, Fabryczna, Franklina Roosevelta, gen. Władysława Sikorskiego, Ignacego Jana Paderewskiego, Jana Matejki, Józefa Chełmońskiego, Kazimierza Przerwy–Tetmajera, Kolejowa, Kopernika, Łąkowa, Malczewskiego, os. Jana Kasprowicza, Rzeczna, Składowa, Słoneczna, Stanisława Staszica, Wiosny Ludów, Wspólna.