

**UCHWAŁA NR
RADY MIEJSKIEJ TRZCIANKI**

z dnia 2021 r.

**w sprawie przystąpienia do sporządzenia miejscowego planu
zagospodarowania przestrzennego miasta Trzcianki w rejonie ulic:
Parkowej, Bolesława Krzywoustego, Zygmunta Starego, Joachima
Lelewela, Gorzowskiej**

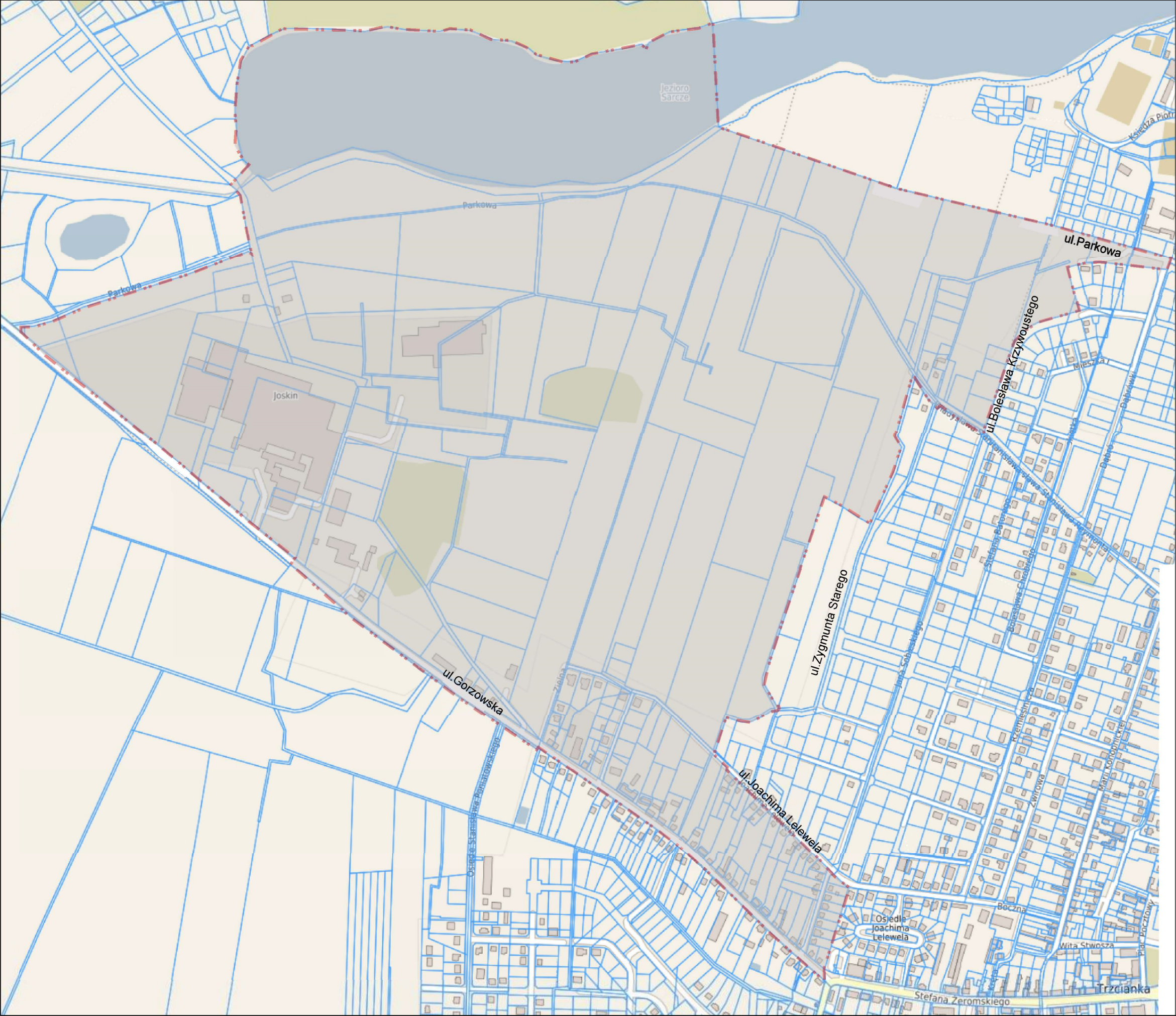
Na podstawie art. 14 ust. 1 - 4 ustawy z dnia 27 marca 2003 r. o planowaniu i zagospodarowaniu przestrzennym (Dz. U. z 2021 r. poz. 741 ze zm.) Rada Miejska Trzcianki uchwala, co następuje:

§ 1. 1. Przystępuje się do sporządzenia miejscowego planu zagospodarowania przestrzennego miasta Trzcianki w rejonie ulic: Parkowej, Bolesława Krzywoustego, Zygmunta Starego, Joachima Lelewela, Gorzowskiej.

2. Plan miejscowy obejmuje obszar określony na mapie, jak w załączniku do uchwały.

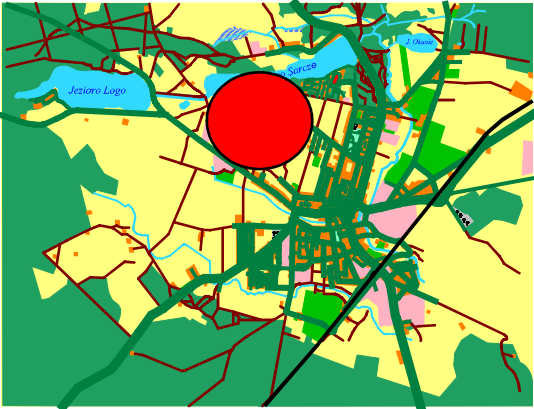
§ 2. Wykonanie uchwały powierza się Burmistrzowi Trzcianki.

§ 3. Uchwała obowiązuje od dnia podjęcia.



Załącznik do uchwały Nr
Rady Miejskiej Trzcianki
z dnia 2021 r.

MAPA ORIENTACYJNA



OZNACZENIA:
- granica obszaru przystąpienia
do sporządzenia miejscowego
planu zagospodarowania
przestrzennego

Uzasadnienie

do projektu uchwały Rady Miejskiej Trzcianki w sprawie przystąpienia do sporządzenia miejscowego planu zagospodarowania przestrzennego miasta Trzcianki w rejonie ulic: Parkowej, Bolesława Krzywoustego, Zygmunta Starego, Joachima Lelewela, Gorzowskiej

Zgodnie z art. 14 ust. 4 ustawy z dnia 27 marca 2003 r. o planowaniu i zagospodarowaniu przestrzennym (Dz. U. z 2021 r. poz. 741 ze zm.) uchwałę o przystąpieniu do sporządzenia miejscowego planu zagospodarowania przestrzennego rada gminy podejmuje z własnej inicjatywy lub na wniosek burmistrza.

Burmistrz Trzcianki w trybie art. 14 ust. 5 ustawy o planowaniu i zagospodarowaniu przestrzennym przeprowadził analizę dotyczącą zasadności przystąpienia do sporządzenia miejscowego planu i stopnia zgodności przewidywanych rozwiązań z ustaleniami studium uwarunkowań i kierunków zagospodarowania przestrzennego gminy Trzcianka.

Obszar objęty przystąpieniem do sporządzenia miejscowego planu zagospodarowania przestrzennego położony jest w północno - zachodniej części miasta Trzcianki. Zlokalizowany jest pomiędzy drogą powiatową nr 1315P, gruntową drogą gminną o nr ew.: 44, północną linią brzegową jeziora Sarcze oraz terenem zabudowy mieszkaniowej jednorodzinnej. Zajmuje obszar o powierzchni około 170 ha. W jego skład wchodzi obszary zabudowane o funkcji mieszkaniowej jednorodzinnej, wielorodzinnej, usługowej, produkcyjnej oraz tereny niezabudowane - grunty rolne i nieużytki, a także wody stojące - jezioro Sarcze.

Przystąpienie do sporządzenia miejscowego planu zagospodarowania przestrzennego miasta Trzcianki w rejonie ulic: Parkowej, Bolesława Krzywoustego, Zygmunta Starego, Joachima Lelewela, Gorzowskiej jest konsekwencją zamierzonych działań planistycznych, określonych w opracowanym przez Burmistrza Trzcianki Wieloletnim programie sporządzania planów miejscowych. Przeprowadzona analiza zmian w zagospodarowaniu przestrzennym gminy Trzcianka w okresie od 1 marca 2016 r do 30 września 2016 r. wykazała potrzebę opracowania miejscowego planu zagospodarowania przestrzennego w analizowanym fragmencie miasta.

Sporządzenie miejscowego planu zagospodarowania przestrzennego pozwoli przede wszystkim na uruchomienie nowego obszaru przeznaczonego pod teren zabudowy mieszkaniowej jednorodzinnej, co jest jednocześnie spełnieniem rosnącego zapotrzebowania na działki budowlane. Określenie szczegółowych parametrów zabudowy i zagospodarowania terenu w zakresie

spójności kolorystyki i form architektonicznych, zarówno na terenach zainwestowanych, jak i dotychczas niezabudowanych, pozwoli na utrzymanie ładu przestrzennego. Analizowany kwartał miasta zostanie wyposażony w tzw. infrastrukturę zieloną i błękitną, co w zdecydowanym stopniu podniesie komfort zamieszkania na przedmiotowym terenie. Istniejące, naturalne bufory zieleni pozwolą na odseparowanie planowanej „sypialni miasta” od istniejącego terenu produkcyjno – usługowego. Granicę tych dwóch stref stanowić będzie planowana droga zbiorcza z planowanymi klinami. Natomiast walory przyrodnicze i krajobrazowe strefy przyjeziornej pozwolą na zaoferowanie usług turystyki oraz różnych form rekreacji i wypoczynku.

Ponadto, obszar przedmiotowego przystąpienia do sporządzenia miejscowego planu zagospodarowania przestrzennego wpisuje się w sąsiedztwo obowiązujących i obecnie opracowywanych miejscowych planów zagospodarowania przestrzennego. W jego granicach znajduje się fragment obszaru, objęty ustaleniami zmiany miejscowego planu ogólnego zagospodarowania przestrzennego miasta Trzcianki w rejonie ul. Reymonta podjętej uchwałą Nr LVIII/399/98 Rady Miejskiej Trzcianki z dnia 12 marca 1998 r., która wymaga dokonania korekty w oparciu o istniejące na tym terenie uwarunkowania.

Tryb sporządzania planu miejscowego unormuje kwestie ukształtowania przestrzeni, tworząc harmonijną całość oraz uwzględni w uporządkowanych relacjach wszelkie uwarunkowania i wymagania funkcjonalne, komunikacyjne, społeczno – gospodarcze oraz kompozycyjno – estetyczne.

W związku powyższym, zasadne jest przystąpienie do sporządzenia miejscowego planu zagospodarowania przestrzennego miasta Trzcianki w rejonie ulic: Parkowej, Bolesława Krzywoustego, Zygmunta Starego, Joachima Lelewela, Gorzowskiej, realizującego politykę przestrzenną gminy Trzcianka.